

Número 538

**USTEC·STEs**  
IAC



**Eina Sindical  
d'Informació**

**PERSONAL  
LABORAL DOCENT**



**CURS 25/26**



## Presentació

Durant els darrers anys s'ha incrementat la plantilla de personal laboral docent als centres educatius públics. Aquest fet es deriva principalment de la continuada i progressiva integració de centres concertats i d'altres administracions públiques a la xarxa pública d'Educació de Catalunya. USTEC·STEs (IAC), com sempre, defensem els drets de tot el personal de l'educació pública del nostre país. El personal laboral i el personal funcionari docent hem de participar conjuntament en la lluita per aconseguir els drets professionals i laborals que ens pertocuen i que han de ser inherents a la professió. És l'hora de dignificar la nostra professió.

## D'on venim?

La figura del professorat en règim de contractació laboral al Departament d'Educació i Formació Professional no és una novetat sinó que s'allarga en el temps. Però és ara que el Departament experimenta un considerable augment de la plantilla de personal laboral docent, sigui pels processos d'estabilitzacions encetats en els darrers anys, per acords amb les diferents confessions religioses, per la integració a la xarxa pública d'Educació de centres concertats o d'altres administracions o per sentències judicials entre d'altres. El fet és que en aquest moment som més de 1.700 persones en plantilla com a personal laboral docent.

Som un col·lectiu important i nombrós que arran de les lluites i mobilitzacions que hem dut a terme en els darrers anys hem aconseguit visualitzar-nos i se'ns ha començat a escoltar.

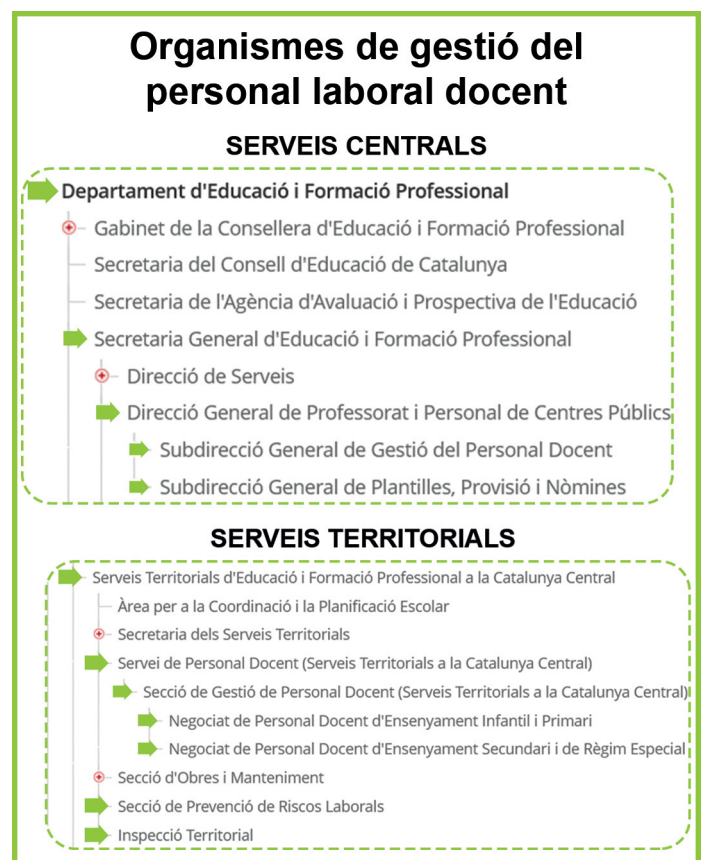
USTEC·STEs (IAC) hem estat des del primer moment al peu del canó reivindicant, de vegades en solitari, els mateixos drets professionals i laborals que el personal funcionari docent. I Déu n'hi do el que hem arribat a aconseguir, tot i que encara ens queda bastant per fer.

Però tan sols conjuntament i sabent qui som podem arribar fins on volem. Per això us presentem aquesta *Eina d'Informació Sindical* perquè comenceu a prendre consciència de quina és la nostra realitat en el si del Departament d'Educació i Formació Professional i per poder iniciar un camí conjunt en la lluita pels nostres drets.

## Quins col·lectius formem part del personal laboral docent?

El personal laboral docent del Departament d'Educació i Formació Professional som les persones que fem funcions docents, però que tenim una vinculació amb el Departament determinada per un contracte de treball de caràcter laboral, obtingut mitjançant un procés d'integració a la xarxa pública d'Educació de Catalunya, per sentència judicial, per algun procés d'estabilització o per qualsevol altra casuística.

La gestió del nostre col·lectiu s'estructura seguint el següent organigrama<sup>1</sup> (➡):



Organigrama del Departament d'Educació i Formació Professional

<sup>1</sup>Aquesta imatge està extreta de la web del ST de la Catalunya Central, però és extrapolable a tota la resta de serveis territorials.



A diferència del personal funcionari docent, que negocia les condicions laborals en el si de la Mesa Sectorial de Negociació del Professorat no Universitari, nosaltres, el personal laboral docent, negociem les nostres condicions laborals en el si de la Comissió Paritària per a la Interpretació, Vigilància i Estudi del Conveni (CIVE), per tant, directament al Departament de Funció Pública, i, també, en el si del comitè intercentres, que depèn directament del Departament d'Educació i Formació Professional.

Ara bé, històricament, però, els diferents drets aconseguits per al funcionariat docent en la Mesa Sectorial del Professorat no Universitari del Departament d'Educació i Formació Professional s'han aplicat al nostre col·lectiu en els mateixos termes, com ha estat darrerament amb la reducció de 2 hores per als majors de 55 anys i amb els estadis.

Per altra banda, amb l'acord signat el juliol del 2024 pels sindicats del comitè intercentres, el Departament d'Educació i el Departament de Funció Pública hem aconseguit l'equiparació laboral, i en certa manera professional, del personal laboral docent amb la resta del funcionariat docent. És més, amb la signatura de la modificació i regulació de tot el nostre col·lectiu en el si del VI Conveni del Personal Laboral, se'ns reconeix l'equiparació salarial i de complements (de càrrecs i d'antiguitat) amb el funcionariat docent i se'ns categoritza a tots i totes com a personal laboral docent, qüestió que feia anys que reclamàvem com a USTEC·STEs (IAC) i que finalment hem aconseguit ([Resolució EMT/3757/2024, de 21 d'octubre](#)).

Les diferents categories professionals de personal amb vinculació directa amb la docència dels centres educatius públics de Catalunya que ara es consideren personal laboral docent són:

- **Personal docent integrat de centres concertats o altres centres de titularitat pública**
  - Mestres d'infantil i de primària
  - Professorat de secundària de les diferents especialitats
  - Professorat de formació professional (FP)

- **Personal docent d'FP estabilitzat en els darrers processos d'estabilització**

- Tècnics/ques de gestió (antic professorat especialista d'FP)
- Monitoratge de formació ocupacional

- **Professorat d'escoles d'ensenyaments artístics** (principalment de l'Institut Oriol Martorell de Barcelona)

- **Professorat de règim especial d'esports** (professionals vinculats a les respectives federacions d'esports que enguany el Departament ha contractat com a personal laboral docent)

- **Professorat especialista de sectors productius (experts)**

- **Mestres i professorat de religió**

- **Altres.** Figures molt excepcionals contractades fa molts anys com a personal laboral, els seus llocs de treball són a funcionaritzar i formen part dels següents col·lectius majoritàriament compostos per personal funcionari docent:

- Logopedes CREDA
- Professorat EOI
- Professorat CFA



## Normativa i reivindicacions

### Permisos, llicències i altres drets

La normativa bàsica que regula part dels nostres drets està recollida en el [VI Conveni col·lectiu únic de personal laboral de la Generalitat de Catalunya \(2004-2008\)](#), que no pot vulnerar la llei ni la norma de caràcter superior, el TREBEP i l'Estatut dels Treballadors. Al mateix temps, la llei i la normativa es complementen amb resolucions, instruccions i altres decisions, moltes d'elles no pactades ni consultades en la CIVE ni en el comitè intercentres.

En aquesta línia, com a personal laboral docent hem de tenir en compte també que, tot i que la tendència és assimilar les condicions laborals i professionals de tot el professorat, administrativament i jurídica no és el mateix tenir un contracte com a personal laboral fix que com a personal laboral indefinit no fix.

- **Personal laboral fix:** Té vinculació amb l'Administració mitjançant un contracte de treball no subjecte a cap termini i ocupa una plaça que s'ha convocat d'acord amb els principis de mèrit, capacitat, igualtat i publicitat.

- **Personal laboral indefinit no fix:** És el personal temporal que ha esdevingut indefinit pel transcurs del temps o per contractació temporal fraudulenta, però que no té la condició de fixesa perquè la plaça que ocupa no ha estat convocada d'acord amb els principis de mèrit, capacitat i publicitat. Continuen prestant serveis fins que es cobreixi definitivament la plaça mitjançant oferta pública, s'amortitzi, es proveeixi el lloc de treball que estiguin ocupant o bé segons especifiquin els diferents acords o altres actes administratius.

Segons la relació contractual amb l'Administració pública hi ha diferències en drets laborals.

També hi ha drets que gaudim com a personal laboral docent mentre que els nostres companys i companyes funcionaris de carrera, en pràctiques o interins no hi tenen dret, com és el cas del permís per causa de força major per motius familiars o de persones convivents urgents, en cas de malaltia o accident (art. 37.9 Estatut dels Treballadors), negociat al CIVE i aplicable al personal temporal i fix, permís retribuït d'hores d'absència del lloc de treball equivalent a 30 hores anuals que es pot demanar via ATRI adjuntant justificant.

USTEC·STEs continuem lluitant perquè tot el personal educatiu gaudeixi dels mateixos drets i deures, sense cap mena de discriminació.



### Jubilacions

La jubilació voluntària del professorat als 60 anys és una de les reivindicacions que com a USTEC·STEs reclamem a la Mesa Sectorial de Negociació del Professorat no Universitari del Departament d'Educació i al comitè intercentres. Com a docents tenim una alta càrrega i estrès laboral i emocional, ens hem de formar continuament i ens enfrontem a la realitat diària dels centres educatius, cada vegada més complicada i amb més diversitat que mai. Tot això fa molt difícil, per no dir que en la majoria dels casos impossible, que a certa edat puguem desenvolupar la tasca docent amb totes les condicions de salut mental i física. De fet, el nostre col·lectiu representa un dels col·lectius amb més baixes per incapacitat laboral.

A més, cal recordar que les persones funcionàries de carrera des d'abans del 2011 poden gaudir de la jubilació voluntària als 60 anys i que altres col·lectius, tant del sector públic com privat, han aconseguit en els darrers anys la jubilació voluntària sense cap mena de pèrdua als 60 anys o si més no abans de l'edat actualment obligatòria.

Per això, com a USTEC·STEs exigim que tot el personal laboral i tot el professorat funcionari puguin jubilar-se als 60 anys sense cap mena de penalització.

D'altra banda, després de la publicació del Reial decret llei 11/2024, de 23 de desembre, per a la millora de la compatibilitat de la pensió de jubilació amb el treball, hem tornat a recuperar la jubilació parcial, o de relleu. Aquest, tot i no ser el nostre model de jubilació, suposa una mena de millora respecte al que teníem fins ara. Encara queda pendent concretar com s'aplicarà la nova normativa sobre la jubilació parcial al personal de l'administració pública catalana.

### Estadis (carrera docent)

El funcionariat de carrera, en pràctiques i interí, el professorat de religió i, després de les mobilitzacions i vagues dels darrers anys i la persistència d'USTEC·STEs, tot el personal laboral docent tenim dret a l'assoliment de cinc estadis de promoció docent.

- **Sol·licitud:** Els estadis els podem sol·licitar tres mesos abans d'assolir els requisits, però no es cobren fins al mes següent de complir els requisits. Les sol·licituds es presenten mitjançant el portal ATRI ([Expedient > Sol·licituds a Recursos Humans > + Nova sol·licitud > Tipus de sol·licitud > Estadis](#)).

#### • Requisites

a) Serveis prestats: Compten com a anys de servei els prestats en centres educatius públics com a docent funcionari/ària o interí/ina, docent de religió, personal docent contractat en règim laboral i educador/a en llars d'infants públiques.

b) Altres mèrits: A més dels anys de servei, el desenvolupament de funcions d'especial responsabilitat o representativitat, la formació permanent i acadèmica o la participació en activitats complementàries, colònies i plans d'entorn i la creació de materials educatius digitals es consideren mèrits per obtenir un estadi de promoció docent. També es poden obtenir mèrits per assolir un estadi mitjançant l'avaluació voluntària de la implicació en la millora dels resultats del centre.

Més informació: <https://www.sindicat.net/retribucions-docents/#estadis>

## DEMOCRÀCIA I PLURALITAT



### Reducció per a majors de 55 anys

El personal funcionari, interí i laboral docent que té 55 anys o més destinat en centres docents públics dependents del Departament d'Educació i Funció Pública o centres de recursos educatius per a alumnes amb discapacitat auditiva (CRE-DA) i visuals (CREDV) pot sol·licitar una reducció de 2 hores lectives setmanals d'atenció directa a l'alumnat per fer activitats d'una altra naturalesa.

Aquesta reducció no és compatible amb altres reduccions de jornada, excepte en el cas del personal de 60 anys o més amb funcions de coordinació.

- **Sol·licitud:** Es presenta a través de l'ATRI ([Gestió del temps > Permisos i Absències > Alta de sol·licituds > Permisos i llicències > Reducció dues hores lectives per a docents majors de 55 anys](#)).

### • Requisites

a) Cal haver complert els 55 anys abans de l'1 de setembre de 2025.

b) Cal tenir 15 o més anys de serveis en l'ensenyament públic no universitari<sup>2</sup>.

c) No poden acollir-s'hi les persones amb jornada parcial, amb hores de coordinació o càrrecs directius, o amb compatibilitat amb una altra activitat.

<sup>2</sup>USTEC·STEs (IAC) exigim la retirada d'aquest requisit perquè vulnera el dret del principi d'igualtat i el dret a la salut laboral.

## Reclassificació

Segons la [resolució EMT/3757/2024](#) per la qual s'incorpora el personal laboral docent del Departament d'Educació i Formació Professional al nou nomenclàtor de categories professionals del VI Conveni de personal laboral, la nostra classificació és A1 o B.

### Grup A1

1. Professorat de religió d'educació secundària
2. Professorat de música\*
3. Professorat de dansa\*
4. Professorat d'arts escèniques\*
5. Professorat d'educació secundària\*
6. Professorat d'escoles oficials d'idiomes\*
7. Professorat d'arts plàstiques i disseny\*
8. Professorat d'ensenyaments esportius de règim especial\*

### Grup B

1. Mestres de religió d'educació infantil i primària
2. Mestres d'educació infantil i primària\*
3. Professorat especialista en sectors singulars de formació professional\*
4. Professorat tècnic de formació professional\*\*
5. Mestres de taller d'arts plàstiques i disseny\*
6. Professorat expert en l'àmbit de la formació professional
7. Professorat expert d'arts plàstiques i disseny
8. Professorat expert en l'àmbit dels ensenyaments esportius de règim especial
9. Professorat expert en l'àmbit de les arts escèniques
10. Professorat expert en l'àmbit de la música
11. Professorat expert en l'àmbit de la dansa
12. Monitoratge de formació professional\*\*

\*Especialitats a funcionaritzar

\*\*Especialitats a extingir



Com a USTEC·STEs, demanem l'adscripció i integració de tot el personal docent al subgrup A1 i nivell de funcionariat 26.

Mentrestant, reivindiquem que tot el personal laboral docent ha d'estar classificat al grup A1 segons la classificació contemplada en el VI Conveni de Personal Laboral del Departament d'Educació, tot i que hem demanat que el nou conveni reculli l'estructura contemplada en l'Estatut de l'Empleat Públic, més garant i equitativa.

En aquesta mateixa línia, tant en la nostra acció sindical diària, com en les mobilitzacions per la reclassificació de tot el personal laboral i PAE, demanem que les categories professionals del personal laboral docent adscrites al grup B, segons el VI Conveni del Personal Laboral del Departament d'Educació i Formació Professional, passin a ser adscrites al grup A1.



De moment, actualment, malgrat que aquesta classificació no està reconeguda de manera general, el personal laboral docent sí que tenim equiparades les retribucions al cos A2 de funcionariat docent, fruit de les darreres mobilitzacions i persistència, entre d'altres, d'USTEC·STEs (IAC).

**Pel mateix treball, mateixes condicions laborals i mateix salari!**



