

# USTEC·STES

Intersindical Alternativa de Catalunya (IAC)

[www.sindicat.net](http://www.sindicat.net)

Franqueig  
concertat  
02/444

Número 450  
Febrer 2012

**Eina sindical  
d'informació**

# Noves reduccions de sous



Reunió de la Mesa General dels Empleats Públics (17 de febrer de 2012)

# El sou íntegre anual es redueix un 3%



## Al voltant d'un 20% menys de remuneracions respecte l'any 2009

La Secretaria General de la Funció Pública, ha anunciat -i sense cap tipus de negociació- en la reunió de l'anomenada Mesa General de Negociació, com es concreta l'aplicació de l'article 34 de la Llei de Pressupostos de la Generalitat per a l'any 2012, aprovada fa dos dies pel Parlament (tot i que encara no publicada al DOGC).

La retallada per a totes les persones que treballem al sector públic de la Generalitat (administració, personal funcionari i laboral, empreses públiques, etc.), així com per al personal que presta serveis mitjançant concert en els àmbits sanitaris, educatius i socials, serà del 3% de les retribucions íntegres anuals que s'aplicarà en la nòmina del mes de juny.

Evidentment, aquesta retallada s'afegeix a les efectuades i/o anunciades per altres conceptes salarials, directes i indirectes (FAS, primer estadi, pla de pensions, etc.), així com la rebaixa de sou que significa la pèrdua de poder

adquisitiu de l'IPC i de l'increment de l'IRPF.

També és important recalcar que aquesta retallada pot ser més gran si el govern de Rajoy aprova una retallada superior a aquest 3%.

Com que tot pot empitjorar encara més, la representant del Govern a la Mesa avisa que totes aquestes mesures són provisionals i que les retallades poden incrementar-se en funció de l'evolució de l'economia catalana.

Si una cosa és clara és que el Govern seguirà sostraint-nos el sou i empitjorant les nostres condicions de treball per satisfer els interessos que s'emporta la banca del deute públic. A més en aquesta cadena de retallades es castiga els sectors assalariats més necessitats. I a més el Govern no vol acceptar cap tipus de contraproposta sindical: ni vol retallar les dedicacions exclusives (l'11% que perceben molts alts càrrecs), ni accepta acabar amb les dietes i complements dels consells i òrgans de gestió, ni tampoc redueixen l'estructura ni el personal directiu de moltes empreses públiques.

## Jubilació voluntària

Ara, un cop ja exhaurida la jubilació voluntària incentivada LOGSE/LOE, el professorat podrà continuar jubilant-se -a partir dels 60 anys- per la jubilació voluntària ordinària establerta a la Llei de classes passives amb els següents requisits:

Tenir 60 anys d'edat i un mínim de 30 anys cotitzats.

Per cobrar el 100% de l'haver regulador, s'han de tenir 35 anys cotitzats.

Es pot demanar, sol·licitant els impresos als SSTT del Departament d'Ensenyament, a partir de tres mesos abans del dia que es compleixen els 60 anys, que és el dia en que es pot fer efectiva la jubilació.

Aquesta jubilació no comporta cap tipus de gratificació, ni econòmica ni en anys cotitzats.

Aquest model de jubilació durarà mentre no es canviï la Llei de classes passives, és a dir, mentre el Govern no legisli per a les classes passives uns canvis iguals o similars per acostar la jubilació dels funcionaris i funcionàries -adscrius a MUFACE- al model de jubilacions de la SS pactat amb CCOO i UGT. Aquests canvis introduïts en la jubilació de la SS no es començaran a aplicar fins el gener de 2013. Per tant si es produeixen canvis en els models de jubilacions de classes passives és molt improbable que s'apliquessin abans que els de la SS.

Rigau no només retalla, també trenca les regles del joc

# Estadis docents

USTEC-STEs denuncia la nova retallada al sector més novell del professorat de l'ensenyament públic, que imposa la consellera de manera absolutament antidemocràtica, i conculca el dret a la negociació col·lectiva i així menysprea el professorat i la seva representació.

USTEC-STEs rebutja aquesta nova mesura que implica introduir nous crèdits en l'accés a cada estadi, lligar l'avaluació positiva a la millora de les retribucions i consolidar la introducció de formes cada cop més subjectives en les avaluacions del professorat. D'aquesta manera s'obre una via a l'arbitrarietat en les relacions laborals i en les condicions de treball del professorat.

La consellera Rigau aprofita la paràlisi i la por social existents a causa de la crisi, les retallades generalitzades i la creixent precarietat i atur, i dona un pas endavant, en que a més d'aplicar les reduccions salarials i de plantilles per al 2012, planteja un pla de reconversió estructural que dificulti al professorat l'accés a cada estadi docent, i això li possibilita un estalvi important per als propers anys i una aplicació de la LEC a baix cost en determinats aspectes, però tots molt negatius per al professorat i l'ensenyament públic.

Sota l'excusa que el Departament no pot afrontar tota la despesa salarial dels propers anys, la qual cosa a més de no ser creïble, no s'ha demostrat objectivament amb dades a la Mesa Sectorial, la consellera imposa una nova retallada al professorat més recentment incorporat que va més enllà del 2015. En aquest sentit planteja:

**1. Incrementar de 6 a 9, els anys necessaris per accedir al primer estadi** i que es completarà amb un crèdit per mèrits (9 anys +1 crèdit). Per tant el professorat que compleix 6 anys de serveis al març del 2012 i següents, no podrà accedir a l'estadi, ni cobrar-lo fins el 2015 i així successivament.

Aquesta mesura suposarà a aquest sector del professorat perdre més de 33 milions d'euros en els tres propers anys, però el primer any, el 2012, la consellera només estalviaria al voltant de 3 milions. Per tant, es configura com una proposta estructural que afecta bàsicament el professorat novell, i que busca aprofundir encara més les diferències i desigualtats retributives entre el professorat.

Aquesta mesura d'ajornament del reconeixement i cobrament del primer estadi fins a complir 9 anys de serveis afectarà 5.890 professors i professores l'any 2012, i s'hi uniran 5.508 l'any 2013, 4.470 l'any 2014 i sense comptabilitzar els anys posteriors, ja que la consellera pensa variar el calendari d'aplicació de la LEC i guarda un escrupulós silenci sobre quan ho farà i sobretot sobre l'any en que se situarà el pas dels estadis a la nova promoció docent que marca la LEC: els 7 graus de 5 anys de permanència en cada grau, que el calendari vigent situava abans de 31 de desembre de 2012.

Encara que és una altra fórmula, la mesura està en consonància amb les intencions plasmades a la LEC d'abaratir els costos laborals del professorat novell. Rigau imposa aquesta fórmula, perquè a més de garantir-li un estalvi a mig termini, divideix el professorat i pensa que així evita o minimitza la confrontació i el cost polític que li suposaria una retallada més

generalitzada; per això no ha tingut cap disposició a plantejar-se compensacions per aquest professorat en l'accés a la resta d'estadis.

En aquest sentit el professorat que compleixi els requisits per accedir a la resta d'estadis el 2012 i anys següents li seran normalment reconeguts amb els seus efectes econòmics. Del segon al cinquè estadi la durada de l'accés a cada estadi continuarà sent de 6 anys.

No obstant, si bé el cost econòmic recau d'entrada sobre el professorat novell, la resta del professorat també podria veure's afectat en un futur, ja que s'introdueixen criteris que en funció de la seva aplicació podrien endurir i restringir l'accés a cada estadi.

## 2. Per accedir a cada estadi, entre el segon i el cinquè, seran necessaris 10 crèdits, en lloc de 9

com fins ara: 6 crèdits per serveis prestats i 4 crèdits de mèrits, que seran efectius l'any 2013. Durant l'any 2012, els estadis del 2n al 5è es reconeixeran amb 9 crèdits (6+3), com fins ara. En aquest sentit s'estableixen nous criteris i se n'eliminen d'altres.

Ara bé la supressió de la pràctica docent en català com a crèdit, fa que en realitat per a la gran majoria del professorat l'increment sigui d'un crèdit més.

## 3. Canvis en els crèdits per mèrits diferents als serveis prestats

La consellera, que va pactar la LEC amb Maragall, ha vist en aquesta mesura la possibilitat d'anar més enllà d'una simple retallada salarial i aprofita per introduir en la promoció docent els dos models d'avaluació del professorat que la LEC vol lligar al sistema retributiu del professorat. Trenca les regles del joc, ja que torna a incomplir un altre acord, es burla de la negociació col·lectiva, i per tant menysprea els drets del professorat i aplica la LEC arbitràriament, ja que introdueix en la promoció d'estadis, criteris com l'avaluació individual del professorat que en tot cas correspondrien a la implantació dels graus.

### a) Implicació del professorat en la millora dels resultats del centre.

Si la inspecció determina que hi ha una millora significativa en els resultats del centre a partir de les dades de l'avaluació externa (proves externes a l'alumnat a final d'etapa) i interna, o es mantenen els bons resultats anteriors, el professorat del centre podrà obtenir 1 crèdit en funció de la seva implicació.

### b) Avaluació individual voluntària

La inspecció realitzarà una avaluació individual al professorat que ho sol·liciti fins a un màxim que determini el Departament.

La inspecció valorarà fins a un màxim de 5 punts les capacitats pedagògiques, el domini de les tècniques de treball i la participació en el funcionament del centre i per tant es tindrà en compte: la planificació, el desenvolupament de l'activitat i la gestió de l'aula, el progrés del rendiment de l'alumnat, i la participació en l'aplicació anual del projecte educatiu.

El professorat que s'avalui obtindrà 0,5 crèdit per una valoració positiva entre 3 i 3,99 punts, i 1 crèdit si obté una

valoració entre 4 i 5 punts

USTEC-STE's ha rebutjat la incorporació d'aquests dos crèdits i ha demanat a la Mesa la seva retirada. No obstant lamentem que no tots els sindicats s'hagin manifestat amb la mateixa línia.

USTEC-STE's sempre ha defensat l'autoavaluació com un procés de reflexió col·lectiva que analitzi les mancances dels centres públics per poder buscar solucions per millorar tant individualment com col·lectivament. Un procés d'autoavaluació que plantegi a l'Administració les necessitats dels centres públics, tant en recursos com en formació del professorat.

Un procés d'autoavaluació que exigeix la gestió democràtica i la participació del professorat, que exigeix un marc de llibertat d'expressió i actuació que permeti assolir acords sòlids com a centre que vinculin a tot el professorat en un marc de relacions laborals estable i amb unes condicions de treball que incloguin funcions i tasques negociades i el més definides possible.

Per això USTEC-STE's valora molt negativament la incorporació d'aquests dos models d'avaluació lligats al sistema retributiu, perquè entén que en el fons es converteixen en una mesura d'amenaça disciplinària més. No és un plantejament per millorar, no és una qüestió de saber quins problemes tenen els centres i el professorat en l'acció educativa i en conseqüència posar els mitjans per resoldre'ls. Per a l'Administració els models d'avaluació són un instrument perquè les direccions i el professorat facin el que se'ls ordena, independentment que beneficïi o perjudiqui al centre a l'alumnat o a les condicions de treball del professorat.

L'Administració ja ha fet el seu diagnòstic i ja dona per suposat que el centre que no supera les proves externes o el professorat que no superi l'avaluació és perquè no s'implica suficientment, sense tenir en compte altres factors i circumstàncies que concorren en el fet educatiu. Amb l'avaluació punitiva l'Administració es desresponsabilitza dels centres educatius i del fracàs escolar i en culpabilitza els centres, les direccions i el propi professorat.

És cert que els processos d'avaluació voluntària per a determinats concursos de mèrits i oposicions no han generat massa problemes, cosa que podria donar una idea de la seva bonança i fins ara tampoc no són determinants per accedir d'estadi a estadi. Però també és cert que l'Administració porta anys intentant implantar-los i els ha anat incorporant a poc a poc a col·lectius de professorat que per necessitat, havien d'assumir-los; per tant algun interès tindrà, per fer un pas endavant i introduir-los en el si de les relacions laborals prenent que tingui un pes en la millora de les condicions de treball. Això no suposa necessàriament que per ara, ja hi aflori massivament el seu caràcter punitiu. L'Administració en aquest moment en té prou amb que generi por i autocensura, restringeixi la llibertat d'expressió al centre i a l'aula, i garanteixi l'obediència a la cadena de comandament jerarquitzada amb la que vol aprofundir en l'organització dels centres públics.

USTEC-STE's considera perillós introduir models de valoració subjectiva en uns centres educatius on les relacions humanes hi tenen un paper tan important, sense obviar que els nostres centres tenen una important riquesa en la pluralitat pedagògica i ideològica.

S'està gestant una cadena de comandament oberta a mètodes de valoració i control subjectius i si cal arbitraris com a instrument per individualitzar les formes de treball i les relacions laborals, que copia les seves formes d'actuació del

model del sector privat, traslladant mecànicament elements com la productivitat, dedicacions especials i hores extres, i que tot sembla indicar que per a l'Administració és un dels passos claus per poder lliurar l'ensenyament públic a la gestió privada en el futur, com suggereix l'addicional 25a de la LEC.

De moment, la consellera ha amagat a les organitzacions sindicals el desenvolupament dels procediments, tant per ponderar l'avaluació externa amb la interna i la implicació en els resultats de cada professor. Com es quantifica objectivament això, si les proves externes no poden conèixer el punt de partida de l'alumnat, ni per tant el procés d'educació i aprenentatge que ha portat? Es valora igual un professor d'un centre públic amb un entorn afavorit que d'un centre desafavorit? Tenen les mateixes possibilitats?

Ara mateix, i tal i com estan estructurats els crèdits, cap dels dos models d'avaluació, no és determinant per accedir d'estadi en estadi, ja que es pot accedir sumant altres crèdits, però l'Administració ja es reserva la decisió d'avaluar directament un nombre màxim de docents, i no a tothom qui ho demani, la qual cosa ens fa pensar que si un dia en el futur l'Administració la fes obligatòria i determinant en l'avaluació tindria una arma per controlar els increments salarials.

#### **c. Per desenvolupament de tasques d'especial responsabilitat o representativitat**

Es mantenen les mateixes tasques i funcions amb els mateixos crèdits que ja existien: inspecció i òrgans unipersonals de govern, òrgans unipersonals de coordinació, representativitat del professorat (al consell escolar i com a sindicat), tutoria de pràctiques de l'alumnat en període de formació inicial, tutoria de professorat en fase de formació (interins novells i funcionaris en pràctiques).

L'Administració n'incorpora una de nova: tutoria d'un grup d'alumnes de qualsevol nivell educatiu: mig crèdit per cada curs complet.

USTEC-STE's lamenta que l'Administració no hagi tingut la sensibilitat de recollir i valorar la tasca dels especialistes que no tenen tutoria i que han d'impartir classes en tres o més nivells amb l'exigència de preparació de classes i adaptació a diverses edats i mentalitats que això comporta.

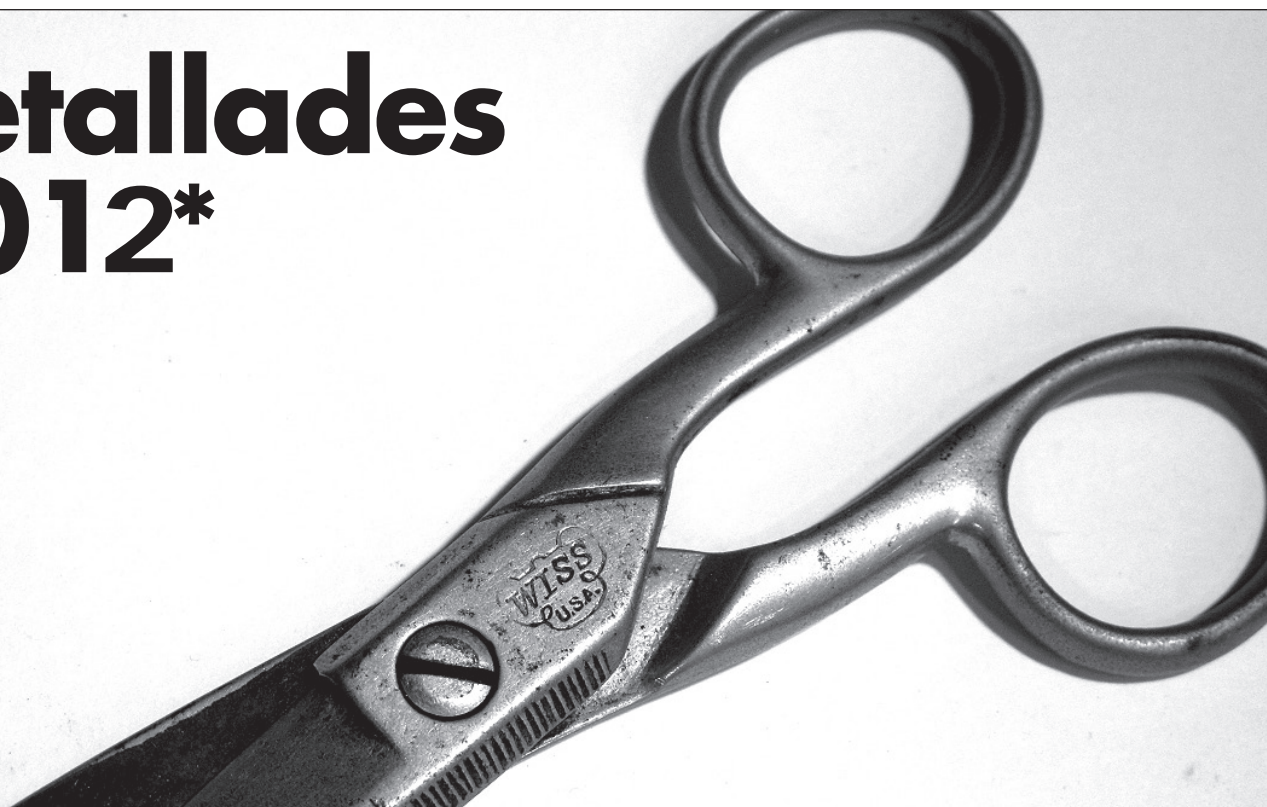
#### **d. Formació permanent i acadèmica durant el període corresponent a l'estadi que s'ha completat**

- acreditació, formació permanent i acadèmica;
- català, nivell C2 del Marc Europeu;
- anglès, nivell B2 o superior del Marc Europeu;
- elaboració de material pedagògic digital;
- recerca educativa i activitats d'innovació educativa (coordinada des de les universitats, el Departament, o projectes europeus).

Per accedir a un estadi, ja no serà obligatori que un crèdit sigui de formació. Resulta evident que si l'Administració ha reduït la seva oferta formativa a menys de la meitat, no obligui directament amb un crèdit. No obstant, part del professorat que necessiti crèdits per aquest apartat se'ls haurà de buscar amb tota probabilitat en l'oferta formativa d'universitats i entitats privades.

**e. Participació en activitats complementàries, extraescolars, colònies, plans d'entorn i utilització de les tecnologies digitals i altres activitats específiques** no ordinàries que requereixen la planificació i dedicació d'un curs acadèmic complet: 0,5 crèdits.

# Retallades 2012\*



<b>Retallades salarials generalitzades</b>	<p>Congelació salarial que en realitat és una reducció dels salaris a causa de l'increment de l'IRPF entre un 0,75 i 7%.</p> <p>No ha tancat la possibilitat de noves retallades salarials</p>	<p>Reducció salarial d'un 3% de les retribucions anuals, aplicable al complement específic en la paga extra de juny. No tanca la possibilitat de noves retallades salarials.</p>
<b>Altres retallades salarials</b>	<p>Increment de l'1% de les pensions, que degut al consegüent increment de l'IRPF per a molts pensionistes suposarà una retallada del seu sou.</p>	<p>Supressió dels Fons d'Acció Social.</p> <p>Supressió de l'aportació al Pla de Pensions</p> <p>Supressió de les millores per incapacitat temporal.</p> <p>Increment a 9 anys + 1 crèdit, per mèrits, al professorat que compleixi el primer estadi a partir del mes de març de 2012. Increment d'1 crèdit per mèrits per accedir a la resta.</p> <p>Supressió del 100% en la reducció d'un terç de jornada per cura de fill durant el 1r any.</p>
<b>Ocupació</b>	<p>Possibilitat d'oferta educativa en un 10% de la taxa de reposició.</p>	<p>Supressió de l'oferta pública d'ocupació educativa.</p> <p>Increment de l'horari lectiu del professorat tutor de la postobligatòria i coordinador en totes les etapes educatives.</p>
<b>Mesures antisocials</b>	<p>Congelació del salari mínim interprofessional.</p> <p>Limitació de la renda bàsica d'emancipació.</p> <p>Suspensió per un any de noves incorporacions de dependents moderats als beneficis de la llei.</p> <p>Suspensió per un any de l'ampliació del permís de paternitat de dues a quatre setmanes.</p> <p>Increment de l'impost sobre la vivenda (IBI).</p>	<p>Imposició del pagament d'un euro per cada recepta mèdica, i increment d'altres taxes sanitàries.</p> <p>Increment de taxes o preus: residus, aigua, per documents i processos jurídics, per titulacions, inscripcions i documentació universitària, proves de tècnic FP i guies turístics, transport públic, benzina i altres carburants.</p>
<b>Altres</b>	<p>Reducció de les estructures de l'Estat.</p> <p>Reducció dels Fons de Compensació Territorial.</p> <p>Reducció de les subvencions a partits polítics, organitzacions patronals i sindicats</p>	<p>Suspensió dels acords i pactes de drets sindicals.</p>

# Increment de la càrrega de treball

El 17 de febrer la consellera ha presentat simultàniament a la premsa i a la Mesa Sectorial de negociació les noves mesures organitzatives per al curs 2012-2013. Malgrat que la Mesa Sectorial continuarà parlant de les mesures, tot sembla indicar que la proposta del Departament es convertirà en una nova imposició, en una nova retallada, en un nou deteriorament de les nostres condicions de treball i en un nou atac a la qualitat educativa. El fet de presentar-les públicament així ho indica. Un cop més, Rigau passa per sobre de la negociació col·lectiva, suspèn acords signats amb les organitzacions sindicals i utilitza la mesa de negociació com un pur tràmit i només perquè li obliga la llei. Aquestes són les mesures que imposarà el Departament:

**1. Part de les reduccions de l'horari lectiu per coordinació** en totes les etapes educatives i per tutoria al batxillerat i la formació professional, passaran a realitzar-se en horari fix de permanència al centre.

**a. Els òrgans unipersonals de coordinació dels centres** d'infantil i primària podran dedicar, com a màxim, una hora lectiva i dues hores en horari fix de permanència setmanals a les tasques pròpies del seu càrrec, en funció de les responsabilitats assignades en les normes d'organització i funcionament del centre, llevat dels centres d'una línia i ZERs entre 6 i 14 grups que passen totes les hores de coordinació a horari fix de permanència al centre, si l'equip directiu no renuncia a alguna de les que té assignades.

En el cas d'ESO i batxillerat es dedicarà un màxim d'1 hora lectiva i un mínim de 2 hores d'horari fix de permanència al centre.

En els centres que imparteixen cicles formatius d'FP el total d'hores s'incrementarà fins a un màxim d'1 hora lectiva per cada departament d'FP i fins a un màxim de 4 hores per al càrrec de coordinador/a d'FP.

**b. Els tutors de batxillerat realitzaran l'hora lectiva de tutoria** amb el grup classe i 2 hores de tutoria amb alumnat, i atenció i entrevistes als pares i mares en horari fix de permanència al centre. Els tutors d'FP i d'arts plàstiques i disseny realitzaran les 2 hores de tutoria amb alumnes i entrevistes a pares i mares en horari de permanència al centre. Per tant, en els tres casos una hora lectiva passa a ser complementària.

**2. Per poder portar a terme aquests canvis horaris de coordinació i tutoria**, el professorat de secundària tindrà assignades 28 hores setmanals d'horari fix, dins de les 30 hores de permanència al centre. Les dues hores restants seran les complementàries de còmput mensual.

**3. Es modifiquen els criteris de confecció de plantilles docents de centres educatius:**

**a. El curs 2012-2013, com a conseqüència de la derogació del decret d'economia sostenible, es modificarà el criteri actual de l'assignació d'hores de suport d'atenció directa a l'alumnat d'ESO**, que es concreta en 1 hora lectiva de professorat per cada grup i també es revisarà l'actual càlcul d'optatives de segon d'ESO i desdoblaments de determinades matèries. Es limitarà l'optativitat d'ESO a grups amb un mínim de 10 alumnes.

**b. Les ZERs podran optar per la sisena hora o el SEP**

**c. Es modificaran els criteris d'assignació de plantilles de les ZERs** per adaptar-les al que diu l'addicional 15a del Decret d'Autonomia de Centres. Es determinaran les plantilles per ZER i no per centre. Serà la direcció de la ZER la que adjudicarà les plantilles a cadascun

dels seus centres.

Segons el Departament es necessiten al voltant de 1500 professors i professores per atendre els 15.000 nous alumnes per al 2012-2013. Aquest creixement es distribueix de la següent manera

Etapa	Creixement de grups
Infantil	15
Primària	292
ESO	181
Batxillerat	41
FP	63
Total	592

També segons el Departament les mesures li suposarien el següent estalvi en professorat:

Mesures	Professorat
Coordinacions escoles	430
Tutors	150
Coordinacions secundària	300
Suport ESO	370
ZERs	25
Total	1275

A tot això s'haurien d'afegir l'equivalent a 300 dotacions d'aquest curs resultants de les diferències salarials entre el que guanyaven les persones jubilades i les noves contractacions i possiblement per alguna amortització de llocs de treball. La qual cosa faria un total de 1575 llocs de treball que no es contractarien per al curs vinent.

Ara bé si com ha dit la consellera es vol mantenir la mateixa plantilla que aquest curs, alguna cosa falla, ja que s'haurien de cobrir una previsió de 1500 jubilacions. Aleshores o el creixement de l'alumnat suposa menys de 1500 professors/es o se'ns està intentant enganyar i encara hi haurà més retallades que se'ns volen imposar poc a poc.

Es carreguen les retallades sobre les esquenes del professorat USTEC-STEs rebutja frontalment aquestes mesures perquè suposen un cop més carregar sobre les esquenes del professorat el pes de la crisi i el pagament del deute públic als bancs.

USTEC-STEs denuncia que la consellera pretén que sigui el professorat, actualment en exercici, el que assumeixi, amb el seu esforç, tant l'augment d'alumnat que hi haurà el proper curs, com el treball que fa el professorat que es jubila aquest curs. I tot això a més de reduir-li, de nou, el seu salari. Això significa que el Departament, el proper curs, no contractarà cap dels docents que es necessiten per atendre l'augment d'alumnat, sinó que augmentarà la dedicació de l'actual professorat.

Amb aquesta mesura, a més d'augmentar la càrrega laboral del professorat es busca empitjorar les condicions en que s'ha de desenvolupar el treball col·lectiu que complementa i garanteix una millor atenció educativa a l'alumnat.

USTEC-STEs denuncia que en cap moment s'ha demostrat que aquestes retallades siguin necessàries i, molt menys encara, que serveixin per aturar la crisi actual, ans bé el contrari, generaran més atur, més precarietat i menys poder adquisitiu.