

# Anàlisi de l'increment retributiu signat el 19 d'octubre del 2022 per CCOO i UGT amb el govern de l'Estat. Pèrdua de poder adquisitiu: perspectiva històrica i evolució futura.



novembre de 2022

## Introducció

El passat 3 d'octubre, CCOO i UGT van signar un preacord<sup>[1]</sup> de millora salarial proposat pel Ministerio de Hacienda y Función Pública a la Mesa General de Negociación de la Función Pública, la mesa estatal on aquestes dues organitzacions sindicals ostenten una àmplia majoria de representació del col·lectiu de treballadors públics. El pacte, definitivament rubricat el 19 d'octubre, determina i compromet els increments de les retribucions dels servidors de l'administració pública fins al 2024. Sorpren l'acceptació de la proposta estatal per part de les dues grans centrals sindicals, sense oferir resistència ni negociar a l'alça aquests augments retributius, molt allunyats dels increments de l'IPC i de les seves futures projeccions, atesa l'actual situació d'escalada inflacionista que ja fa un any i mig que patim, l'escalada de preus més pronunciada des de l'any 1985.

Sorpren més encara perquè suposa consolidar una pèrdua de poder adquisitiu sostinguda en el temps que ha anat variant aproximadament entre un 8% i un 20% en els darrers dotze anys, i que amb tota probabilitat veurem prou més agreujada en els pròxims anys pel fet d'haver pactat una revalorització salarial del tot insuficient, allunyada i desvinculada de l'augment real del cost de la vida que pugui acabar resultant d'aquí fins a desembre del 2024. Si es compleixen les previsions d'inflació i de creixement econòmic publicades el mes d'octubre per l'OCDE (Organització per a la Cooperació i el Desenvolupament Econòmic) i pel Banco de España, arribarem al gener del 2024 amb una inflació acumulada del 38% des del gener del 2009, mentre que les nostres retribucions s'hauran vist revaloritzades només entre un 13,5% i un 15,2% en aquest mateix període, segons les condicions de l'acord recentment signat.

L'anàlisi que us fem a mans amb aquest document comença descrivint els increments pactats a Madrid, i els contrasta amb la inflació soferta el 2021, les previsions d'inflació amb què acabarà el 2022 i les que es projecten per al 2023. S'ofereix una comparativa percentual de la pèrdua de poder adquisitiu, referida al salari base del grup A1 i extensible amb cert marge de precisió a tots els treballadors del sector públic a Espanya. Posteriorment, es particularitza per a quatre col·lectius de treballadors al servei del Departament d'Educació de la Generalitat de Catalunya (mestres, professors i laborals dels grups B1 i C1) per quantificar les pèrdues de poder adquisitiu a causa de les diferències entre els increments salarials pactats i la inflació coneguda i prevista en aquests tres anys afectats per l'acord. Sense oblidar l'esforç econòmic que suportem des d'abans del 2022, l'estudi amplia i aprofundeix en l'històric de pèrdua de poder adquisitiu que s'acumula des de 2009, obtenint dades tan esfereïdores com ara pèrdues d'entre un any i mig i dos anys de salari, en funció del col·lectiu de treballadors i d'altres afectacions com ara la usurpació del primer estadi al col·lectiu de docents.

Si bé inicialment l'estudi pren per referència la inflació del conjunt d'Espanya, mesurada amb l'indicador IPCH (Índex de Preus al Consum Harmonitzat) publicat per l'INE (Instituto Nacional de Estadística), no es pot passar per alt el fet que Catalunya és la comunitat autònoma de l'Estat que acumula una inflació més elevada des de 2009, i s'ofereix també la perspectiva de pèrdua de poder adquisitiu en el context inflacionista particular de casa nostra. Per acabar, es compara l'afectació en la pèrdua de poder adquisitiu amb la d'altres col·lectius, treballadors d'altres sectors i pensionistes de l'Estat, arribant a la conclusió que els servidors públics som els més afectats, i que particularment dins d'aquest col·lectiu, som les treballadores i treballadors públics de l'ensenyament a Catalunya qui ens veiem més perjudicats.

## Incrementos retributius signats a l'acord

La següent taula recull els increments pactats a Madrid. Els increments per als anys 2023 i 2024 estan composts d'una part mínima fixada i d'una part variable, en funció de l'assoliment de certs nivells associats a dos indicadors econòmics (IPC i PIB). L'increment fix es repercutirà directament a la nòmina de gener de cadascun dels dos anys, mentre que l'increment variable serà percebut, si s'escau, de manera retroactiva al gener, en publicar-se l'indicador que el condiona. L'increment de l'1,5% per al 2022 és addicional al 2% que ja es percep des del mes de gener i s'abonarà al novembre en forma d'endarreriments, aplicat retroactivament a les retribucions dels mesos de gener a octubre.

Any	Part fixa	Part variable	Detalls
2022	1,5%		S'abonarà a la nòmina de novembre amb efectes retroactius des de gener. S'afegeix a l'augment del 2% que ja es percep des de gener.
2023	2,5%	0,5%* + 0,5%**	* El primer 0,5% es percebia si la suma de l'IPC harmonitzat de 2022 i l'IPC harmonitzat avançat de setembre de 2023 superés el 6%. ** L'altre 0,5% es percebia si el PIB nominal de 2023 superés l'estimat pel govern als pressupostos de 2023.
2024	2%	0,5%***	*** El 0,5% variable es percebia si l'IPC harmonitzat acumulat en el període 2022-2024 superés el 8%.

## Inflació recent i previsions futures

La manera justa de compensar la pèrdua de poder adquisitiu ocasionada pel desajust amb la inflació es reconeix habitualment amb increments salarials que arriben, com a mínim, a la variació de l'IPC de l'any anterior. Aquest indicador es calcula amb l'objectiu de mesurar el preu d'una cistella de la compra estandarditzada, i són les variacions d'aquest indicador les que mesuren fidelment la variació dels preus dels productes que consumim. Per tant, aquest és indicador l'adequat a l'hora de revaloritzar les percepcions en sintonia amb l'augment del cost de la vida. És habitual, en la revalorització salarial, aplicar l'IPCH (IPC Harmonitzat), indicador que contempla un conjunt més ampli de consumidors (inclou també els no residents) i que va ser dissenyat per servir també de referència en la comparació d'inflacions entre diferents països. És pràctica comuna que els salaris dels treballadors de sectors vinculats a conveni es revaloritzin amb un diferencial per sobre de l'augment de l'IPC de l'any anterior.

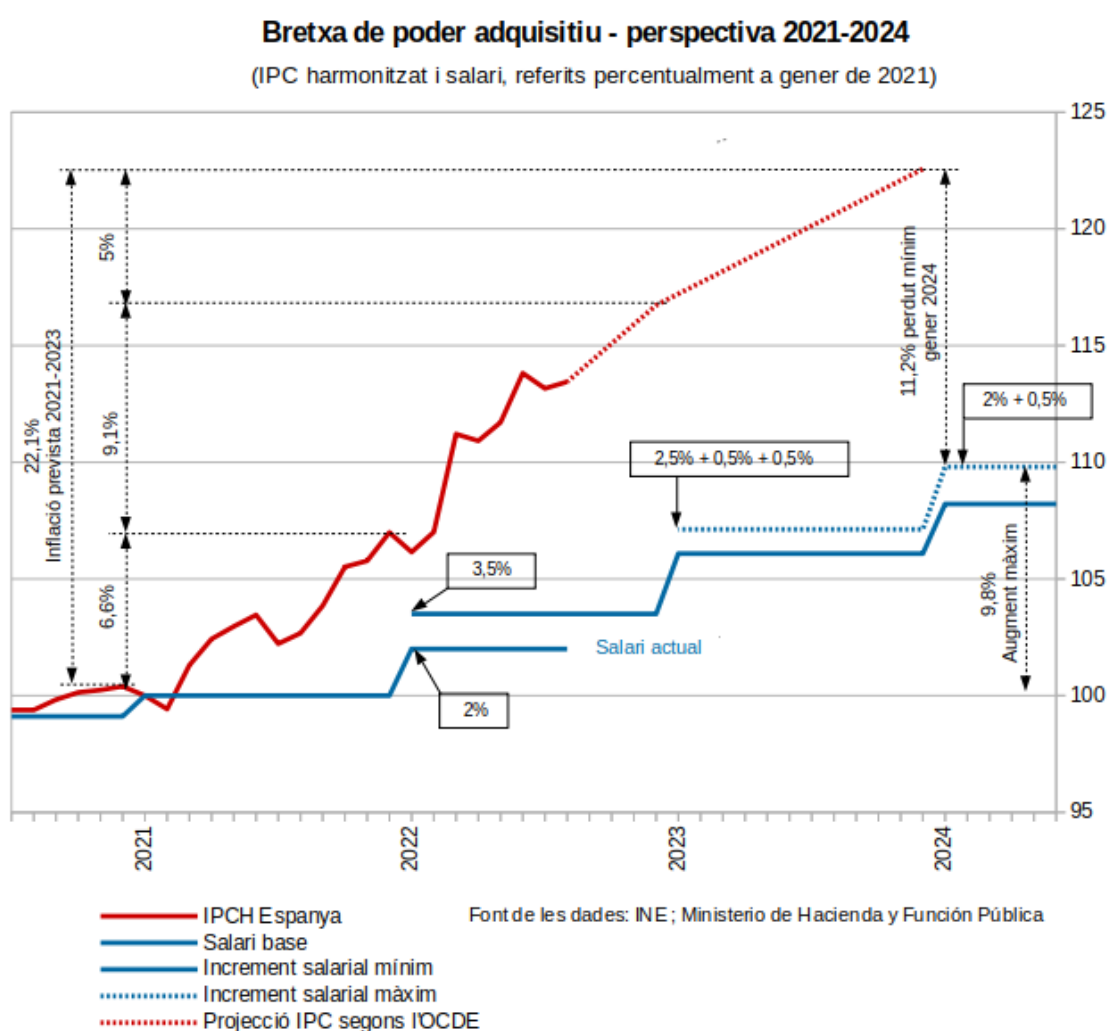
En consonància amb el que s'acaba d'exposar, l'endemà mateix de signar a Madrid l'escàs increment salarial dels treballadors públics per al període 2022-2024, la ministra d'hisenda comunicava que la revalorització de les pensions al gener del 2023 es faria d'acord amb l'IPC anual mitjà del mes de novembre del 2022, que se situarà al voltant d'un 8,5%, argumentant que és just compensar als pensionistes l'augment del cost de la vida. Caldria preguntar-se per què no s'ha considerat justa la mateixa compensació de la inflació als servidors públics.

Si es pren el criteri d'augmentar els salaris dels treballadors públics segons la inflació de l'any anterior (IPCH interanual d'Espanya al mes de desembre), **l'increment que s'hauria d'haver produït al gener del 2022 seria del 6,6%, i els que s'haurien de produir el 2023 i 2024, segons les projeccions de l'IPC fetes pel Banc d'Espanya i per l'OCDE, haurien d'estar al voltant del 9% i del 5% respectivament**, atès que el Banc d'Espanya situa aquestes projeccions en el 8,7% i el 5,6% en el seu recent informe «[Proyecciones macroeconómicas de la economía española \(2022-2024\)](#)»<sup>[2]</sup> publicat a l'octubre i l'OCDE situa aquestes projeccions en el 9,1% i el 5%, segons la seva darrera publicació «[Interim Report September 2022: Paying the Price of War](#)»<sup>[3]</sup>.

La següent taula mostra la variació interanual de l'IPC harmonitzat a desembre de 2021 i les variacions previstes per al 2022 i 2023:

Any	Variació de l'IPC	
2021	6,6%	IPC harmonitzat interanual de desembre publicat per l'INE
2022	9,1% ; 8,7%	Projeccions de l'IPC segons l'OCDE i el Banc d'Espanya
2023	5% ; 5,6%	Projeccions de l'IPC segons l'OCDE i el Banc d'Espanya. Es publiquen també previsions d'augment de PIB del 1,5% i del 1,4%

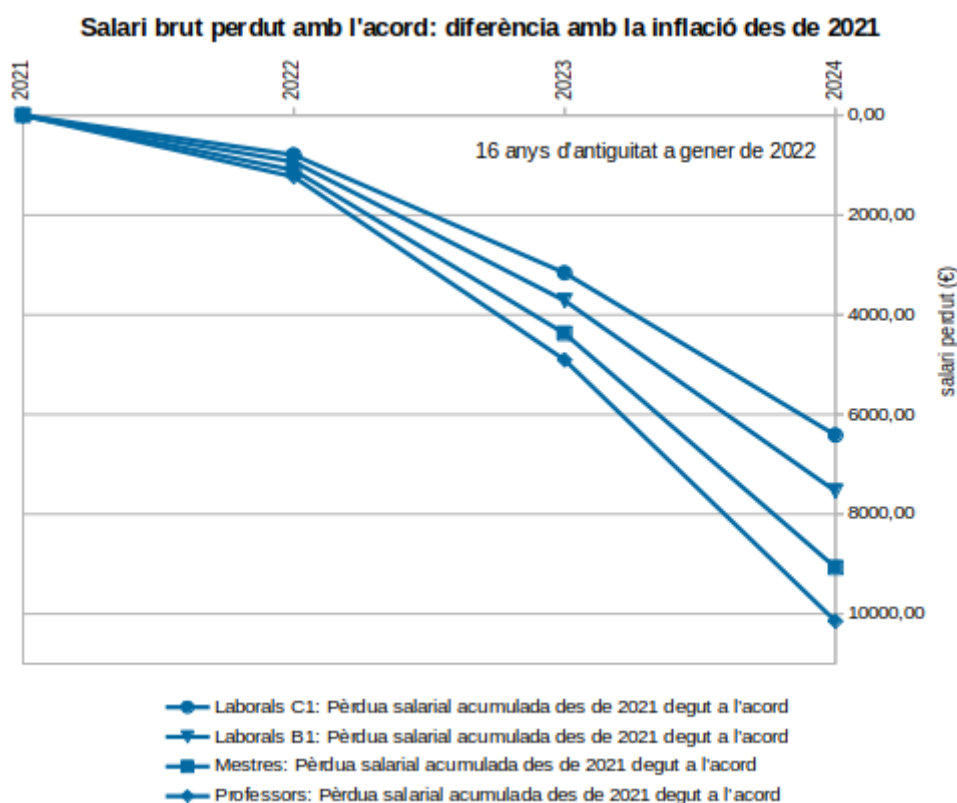
La divergència entre inflació i salari es representa al següent gràfic, on es pot observar l'evolució de l'IPC prevista per l'OCDE juntament amb els augments salarials acordats amb CCOO i UGT a la mesa estatal de funció pública. L'evolució està expressada en termes percentuals referits al gener del 2021 (100% a gener de 2021).



En el millor dels casos, fins i tot si s'assoleixen els tres increments variables del 0,5%, l'acord comportaria, fins al desembre del 2024, un augment acumulat del 7,7% en relació amb el salari actual. En aquest supòsit, que acumula successivament els augments pactats sobre l'augment ja aplicat del 2% el passat mes de gener, la nòmina del 2024 es veuria augmentada en un 9,8% respecte a la nòmina del desembre del 2021. Aquest augment és del tot insuficient al costat del 22,1% d'inflació pronosticat per al període 2021-2023 (acumulació del 6,6% de l'IPC del 2021 i les

previsions de l'OCDE del 9,1% i del 5% per als anys 2022 i 2023 respectivament). Així doncs, en el millor dels casos i acumulant els màxims increments pactats, el gener de 2024 ens situarem a un nivell de pèrdua salarial de l'11,2%. És a dir, **el gener del 2024 caldria augmentar els salaris un 11,2% addicional per compensar la inflació patida.**

Per tenir percepció real del cost econòmic que això suposa a cada treballador i treballadora, prenem per exemple una persona amb 16 anys d'antiguitat (temps de servei prestat) sense complement singular (sense càrrec ni tutoria), docent del cos de mestres, una del cos de professors d'ensenyament secundari i dues laborals dels grups C1 i B1. El següent gràfic mostra la pèrdua salarial que s'acumula del 2022 al 2024 pel fet d'actualitzar els salaris amb els millors increments previstos a l'acord signat a Madrid. Aquesta pèrdua és respecte al salari que es tindria si cadascun d'aquests tres anys s'actualitzés la retribució amb l'augment de l'IPC de l'any anterior. **Per culpa d'aquest acord, durant aquests tres anys els treballadors perdrem entre 6.000€ i 10.000€, en funció del grup professional.** Per exemple, una TEEI perdrà al voltant de 6.500€, una fisioterapeuta 7.500€, una mestra 9.000€ i una professora 10.000€.



## Quines seran i quines haurien de ser les retribucions del període 2022-2024, actualitzades segons l'IPC?

S'ha elaborat una taula amb l'objectiu de mostrar el contrast entre les retribucions que tindrem, suposant percebre els increments màxims pactats amb el govern de l'Estat, i les retribucions que hauríem de tenir si cada any s'augmentessin en la mesura que varia l'IPC de l'any anterior. S'hi pot observar la nòmina del mes de novembre, que inclourà un endarreriment de l'1,5% retroactiu pactat, addicional a l'increment del 2% aplicat des de gener. Atès que l'augment de l'IPC el 2021 va ser del 6,6%, **l'endarreriment a la nòmina de novembre que compensaria la inflació hauria de ser del 4,6%, en comptes de l'1,5%, més del triple del que es percebrà.** A la taula es poden comparar també les nòmines del desembre del 2022 (incloent-hi la paga extraordinària), del gener del 2023 i 2024 —amb les retribucions que es percebran en el supòsit més favorable (amb els tres increments variables pactats)— i les que s'haurien de percebre si es compensés l'augment de l'IPC.

Antiguitat a gener de 2022		Retribucions brutes que percebem amb els increments màxims pactats a Madrid							
		Retribucions brutes que hauríem de percebre amb increments associats a l'IPC							
		Endarreriment retroactiu a gener (nòmina novembre)		Nòmina paga extra desembre 2022		Nòmina gener 2023		Nòmina gener 2024	
		pactat 1,5%	pendent IPC 2021 4,6%	augment pactat 3,5%	augment IPC 2021 6,6%	augment pactat 3,5%	augment IPC 2022 9,1% **	augment pactat 2,5%	augment IPC 2023 5% **
Laborals (C1)	5 anys	272,67	836,87	3665,96	3764,41	1835,36	1992,61	1881,25	2092,23
	15 anys	301,27	925,75	4031,08	4140,49	1997,08	2146,48	2026,51	2253,78
	25 anys	322,72	992,41	4304,92	4422,55	2118,80	2300,35	2220,19	2469,18
	35 anys	344,17	1059,07	4578,76	4704,61	2307,76	2505,51	2365,45	2630,73
Laborals (B1)	5 anys	322,28	988,60	4356,86	4472,20	2168,46	2354,21	2222,68	2471,93
	15 anys	354,40	1087,60	4763,58	4891,08	2326,32	2525,57	2384,50	2651,87
	25 anys	378,49	1161,85	5068,62	5205,24	2484,18	2696,93	2600,26	2891,79
	35 anys	402,58	1236,10	5373,66	5519,40	2694,66	2925,41	2762,08	3071,73
Mestres (A2)	5 anys	362,31	1111,51	4297,93	4426,67	2422,78*	2630,38*	2483,35*	2761,90*
	15 anys	424,59	1303,70	5049,71	5200,99	2793,13	3032,49	2862,96	3184,13
	25 anys	489,01	1501,77	5834,10	6008,87	3215,64	3491,23	3337,88	3712,38
	35 anys	528,35	1622,84	6302,59	6491,41	3515,51	3816,84	3603,39	4007,72
Professors (A1)	5 anys	410,20	1258,07	4738,12	4880,03	2760,69*	2997,21*	2829,70*	3147,08*
	15 anys	478,16	1466,06	5530,02	5695,59	3158,76	3429,35	3237,72	3600,84
	25 anys	546,84	1675,98	6344,50	6534,40	3608,99	3918,12	3750,52	4171,13
	35 anys	590,44	1808,90	6843,08	7047,87	3945,82	4283,77	4044,44	4498,00

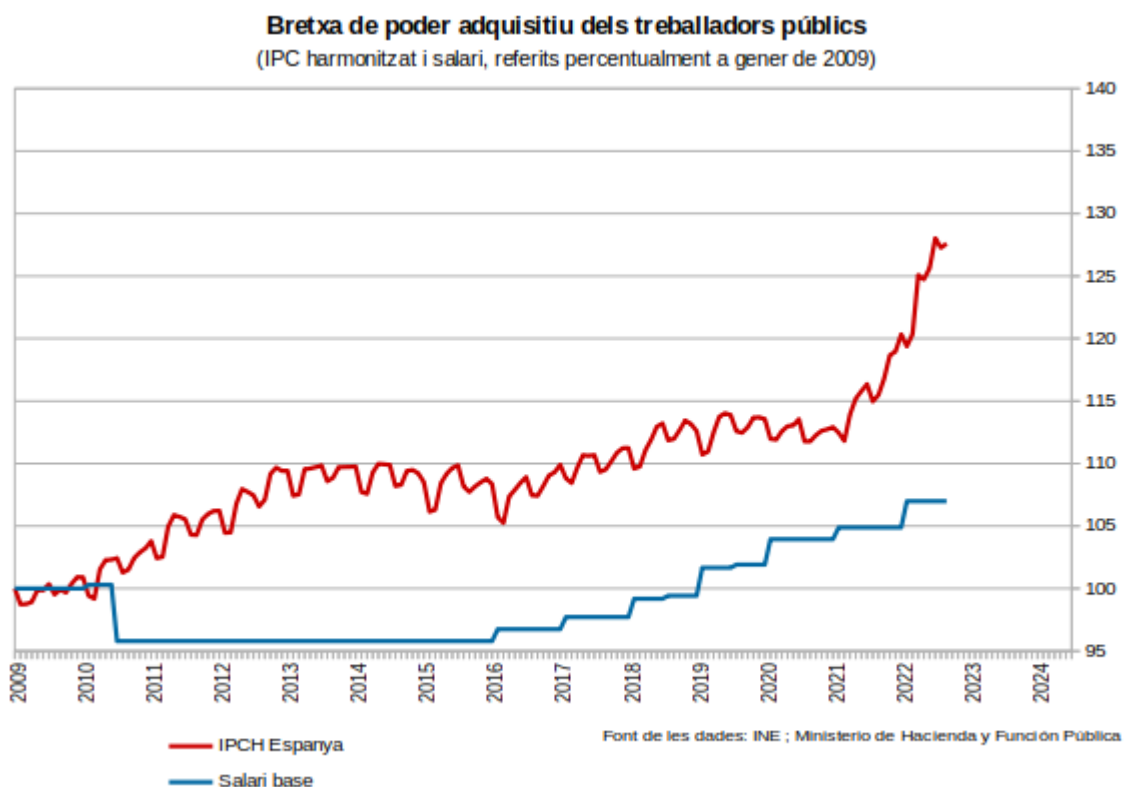
\* nòmina de docent afectat pel primer estadi

\*\* previsions d'augment de l'IPC recentment publicades per l'OCDE

## D'on venim: perspectiva històrica de la pèrdua de poder adquisitiu dels treballadors públics des del 2009

La pèrdua de poder adquisitiu que suposa no actualitzar els salaris amb l'augment de la inflació durant el període 2022-2024 esdevé especialment greu si es té en compte que s'acumula sobre el gruix ja existent de pèrdua de poder adquisitiu que es pateix amb posterioritat a l'any 2009, l'únic any on les pagues extraordinàries han estat realment pagues dobles. En relació amb aquest fet, cal recordar que la llei 30/1984 (art. 23.2), encara vigent, estableix que les pagues extres han de ser dobles i que any rere any des del 2010 la llei de pressupostos generals de l'Estat "trepitja" aquesta disposició. El dèficit retributiu que suportem els i les treballadores de l'ensenyament a Catalunya des de l'any 2009 només es pot veure en la seva magnitud real si es revisa l'històric d'inflació i salaris d'aquests darrers tretze anys.

El següent gràfic mostra l'evolució de l'IPC harmonitzat a Espanya des del 2009 fins a l'agost del 2022, conjuntament amb l'evolució del salari base dels treballadors de l'administració pública. La referència de salari base que es representa (línia blava), per bé que correspon al grup A1, percentualment permet fer una generalització prou acceptable a la resta de grups. L'alçada de cada una de les línies al gràfic expressa el valor percentual relatiu al gener del 2009. D'aquesta manera, podem observar en cada moment la distància entre les dues corbes. Les últimes dades, a l'agost del 2022, situen l'IPC al 128%, molt allunyat de l'evolució salarial, que només arriba al 107%. Val a dir que en aquest gràfic s'ha tingut en compte únicament el salari base i, per tant, l'evolució salarial real és pitjor del que mostra la línia blava, perquè no s'hi està reflectint la reducció en l'import de les pagues extraordinàries que també repercuteix des del 2010.



L'any 2009 marca la fi de la coherència entre els salaris dels treballadors públics i el cost de la cistella de la compra. El gener de 2010 s'inicia un ascens en la inflació, que unit a la baixada salarial del 5% aplicada al juny d'aquell any, a la reducció de les pagues extraordinàries i a la congelació salarial fins al 2016, obre una bretxa entre preus i salaris que oscil·la entre el 10% i el

15% fins al 2020. Durant l'any 2020, el lleuger descens de l'IPC i un augment salarial del 2% van reduir tímidament aquesta bretxa. L'any 2021 s'enceta amb un escàs augment de sots del 0,9% i marca l'inici d'una escalada de preus amb una intensitat no vista des dels anys vuitanta, que fa créixer vertiginosament el desajust salarial dels treballadors públics amb la inflació.

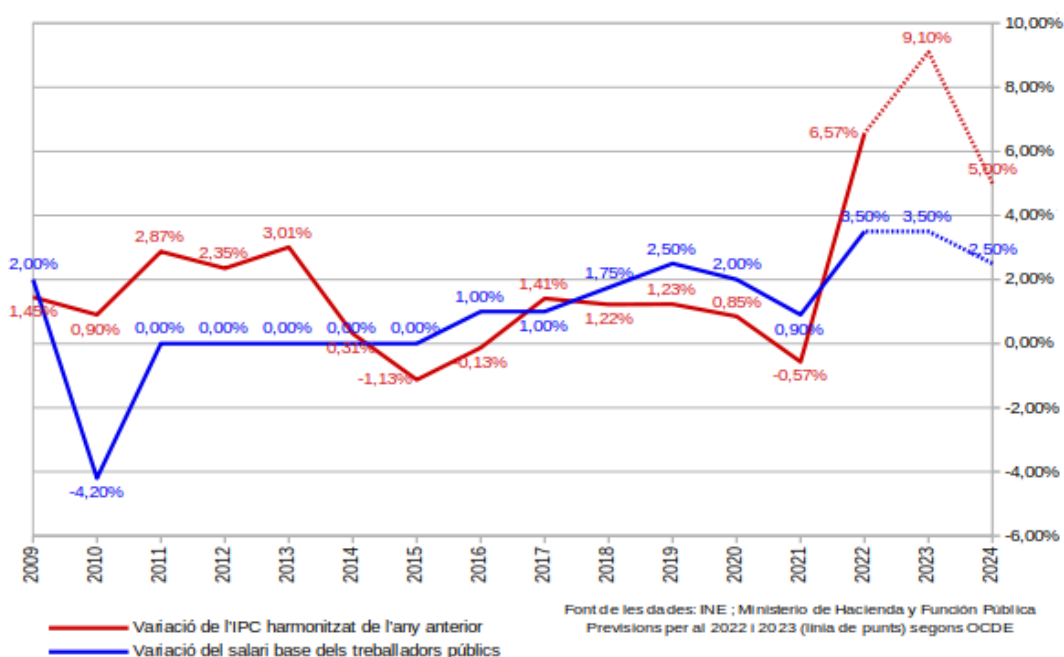
La bretxa salarial se situa, a l'agost del 2022, en una diferència entre preus i salaris del 19,3%, ja que la variació a l'alça dels preus respecte al gener del 2009 ha estat del 28% mentre que el salari base ha crescut des d'aleshores només un 7%. El sosteniment de la bretxa salarial oberta des del 2010 i l'agreujament d'aquesta distància des del 2021 són clarament observables.

En la taula següent es recullen les variacions interanuals de l'IPC harmonitzat i els increments anuals de salari base, any a any. Pren com a referència el mes de desembre:

% anual	2009	2010	2011	2012	2013	2014	2015	2016	2017	2018	2019	2020	2021	2022
<b>IPCH</b>	0,9%	2,87%	2,35%	3,01%	0,31%	-1,13%	-0,13%	1,41%	1,22%	1,23%	0,85%	-0,57%	6,57%	
<b>Salari</b>	2%	-4,2%	0%	0%	0%	0%	0%	1%	1%	1,75%	2,5%	2%	0,9%	2% (+1,5%)

La informació anterior es pot representar al següent gràfic, on es mostren els augments sobre el salari base dels treballadors públics que s'han anat aplicant any rere any des del 2009, al costat dels increments interanuals de l'IPC harmonitzat d'Espanya de l'any anterior. S'hi mostren també els augments salarials màxims pactats i les previsions d'inflació. Es constata que les diferències en el període 2010-2014 són les causants de la bretxa salarial fins al 2021, i a la vegada es fa evident que el recent acord signat a Madrid marca l'inici d'un nou període de fortes pèrdues salarials, més greus encara que les dels anys anteriors.

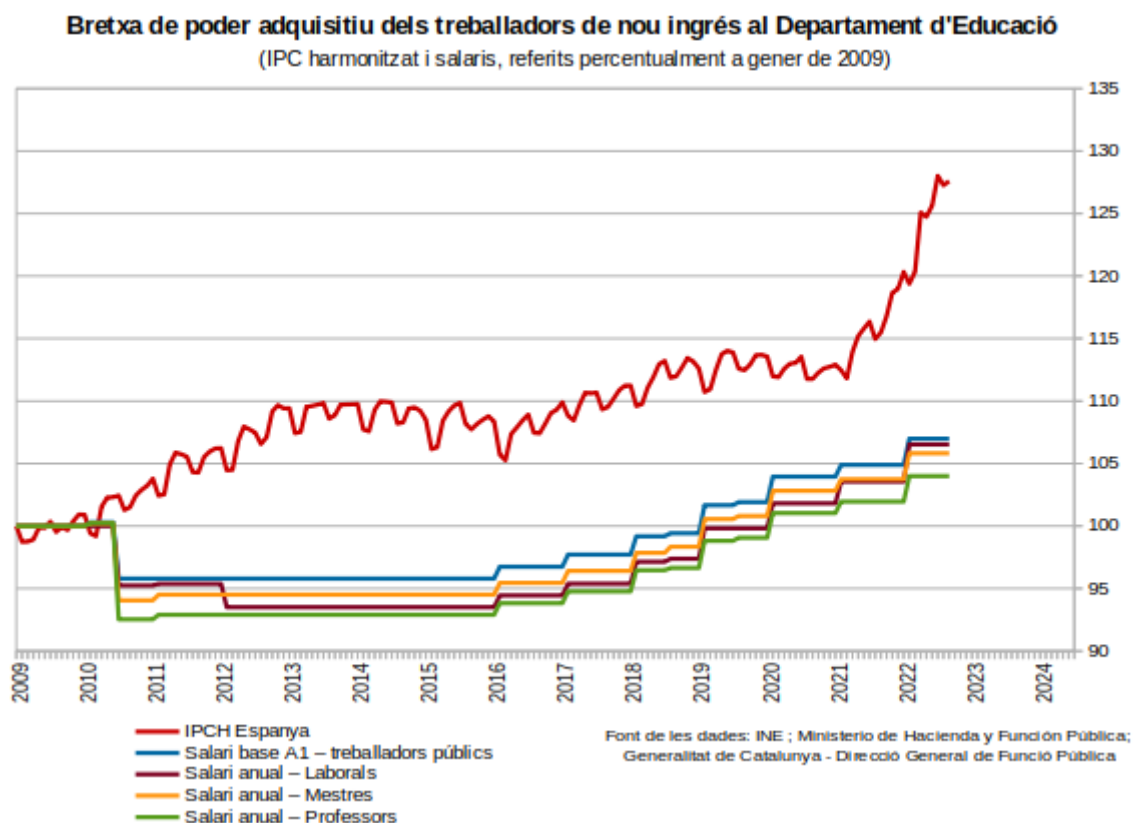
**Inflació i augments salarials dels treballadors públics**



Com s'ha assenyalat, el salari base que es pren de referència correspon al grup A1 i no té en compte la totalitat de les retallades salarials, atès que en el cas dels docents també es van reduir les percepcions en la paga extraordinària i en el cas del personal laboral es va suprimir el complement



de productivitat. No deixa de ser interessant veure com s'ha vist particularment afectat cada col·lectiu pel que fa a la pèrdua de poder adquisitiu. Els salaris dels empleats públics de la Generalitat de Catalunya són publicats per la direcció General de Funció Pública i es poden consultar al [web de retribucions](#)<sup>[4]</sup>. Amb l'objectiu de tenir una visió més acurada de l'evolució salarial concreta de cada col·lectiu en relació amb el salari base de referència, s'ha elaborat el següent gràfic on es mostren els salaris referits percentualment al gener del 2009, dels treballadors de nou ingrés al Departament d'Educació, sense percepcions per antiguitat:



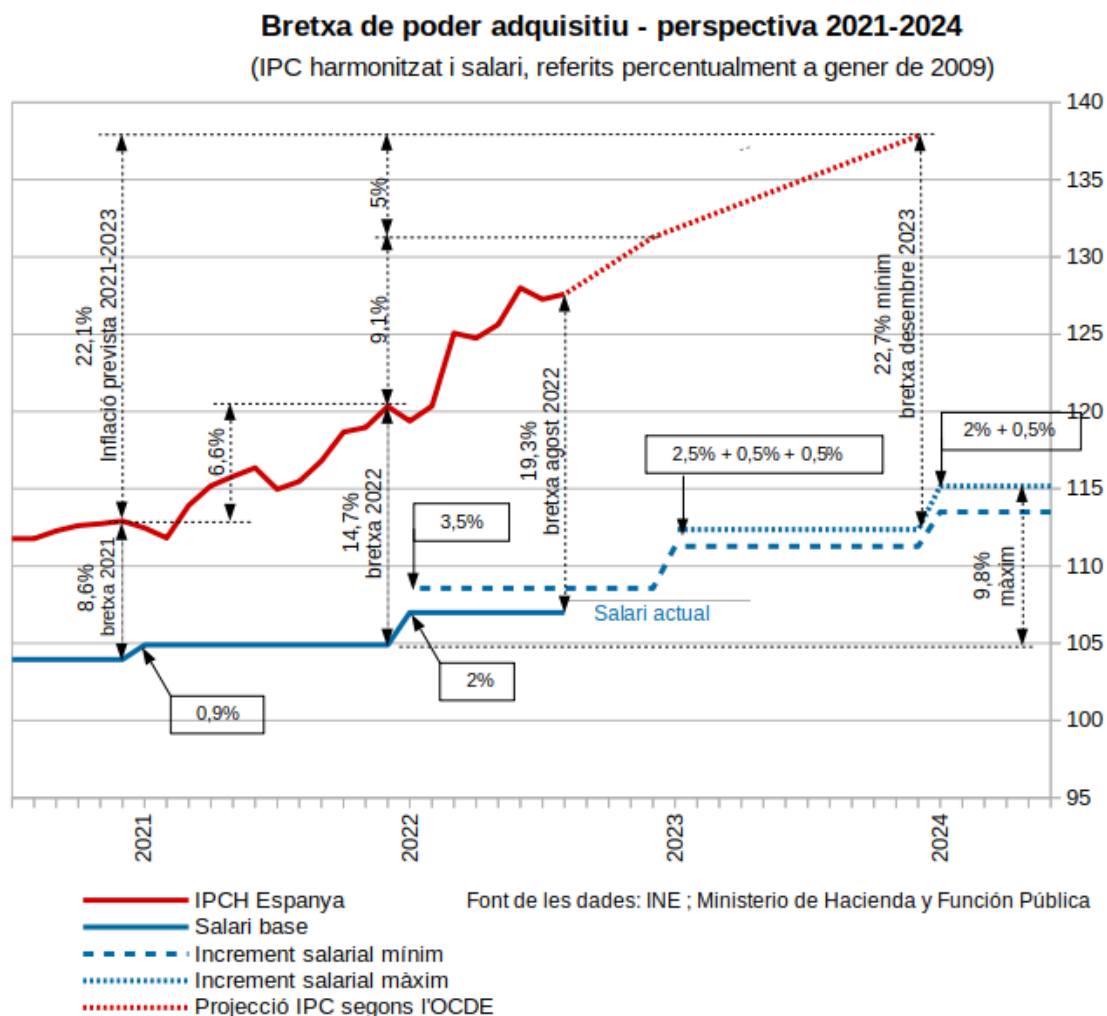
Al gràfic anterior es pot observar que el salari base del grup A1 (línia blava) s'ajusta percentualment per sobre dels salaris anuals de les treballadores i treballadors de nou ingrés dels diferents col·lectius al Departament d'Educació. És per aquesta raó que es pren aquest salari base com a salari de referència al llarg d'aquest estudi quan s'ofereixen dades percentuals referides al 2009. Per trobar els percentatges de pèrdua ajustats a cada col·lectiu en particular, caldrà afegir la diferència percentual que mostra el gràfic cada any. D'aquesta manera es fa notar que els i les docents del cos de professors d'ensenyament secundari són el col·lectiu que presenta la pèrdua més gran percentual des del juny del 2010, i se'ls haurien d'incrementar en un 3% les pèrdues que al llarg d'aquest estudi es refereixen al salari base. S'observa també que, percentualment, el salari del col·lectiu de laborals avui dia s'ajusta prou bé al salari base de referència, i que el desajustament a tenir en compte amb el col·lectiu de mestres és de l'1%. Així doncs, al llarg d'aquesta anàlisi cal tenir en compte que a la bretxa salarial que es mostra, comparada amb l'evolució del salari base (línia blava), caldrà afegir a cada col·lectiu la diferència percentual que li correspon.

Es pot concloure que per als companys de nou ingrés, **l'augment salarial acumulat des del 2009 fins a l'agost del 2022 ha estat d'un 4% per als professors, d'un 5,8% per als mestres i d'un 6,5% per al personal laboral, molt lluny del 27,6% que ha augmentat la inflació al conjunt d'Espanya.**



## Incrementos salariales insuficientes sumats a les pèrdues salarials acumulades des del 2009

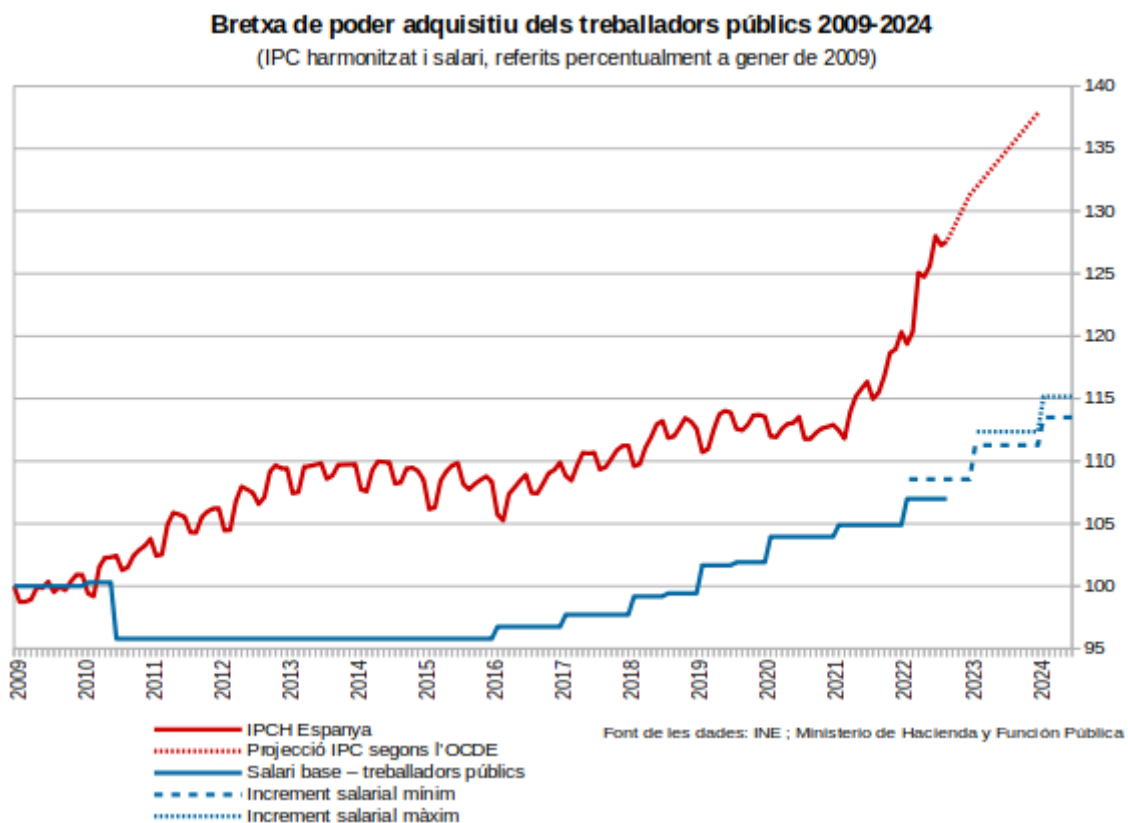
La pèrdua de poder adquisitiu que suposarà l'acord signat esdevé molt més preocupant si es visualitza i es quantifica sobre la bretxa oberta des de l'any 2010. El següent gràfic mostra la futura evolució del salari, segons els increments acordats, conjuntament amb les projeccions d'evolució de l'IPC harmonitzat fetes pel Banc d'Espanya i l'OCDE, partint de la bretxa oberta fins al 2021:



L'any 2022 s'inicia amb una bretxa salarial, acumulada des del 2009, del 14,7%. Si es contempla l'escenari més favorable d'incrementos salarials pactats (assumint que es tindran els tres 0,5% variables) els salaris arribarien al 115% del nivell salarial del 2009, mentre que la inflació se situaria, segons les previsions actuals de les organitzacions econòmiques, al 138% del valor del 2009. Aquest escenari conduiria a una discrepància entre salaris i inflació, referits al 2009, del 22,7%.

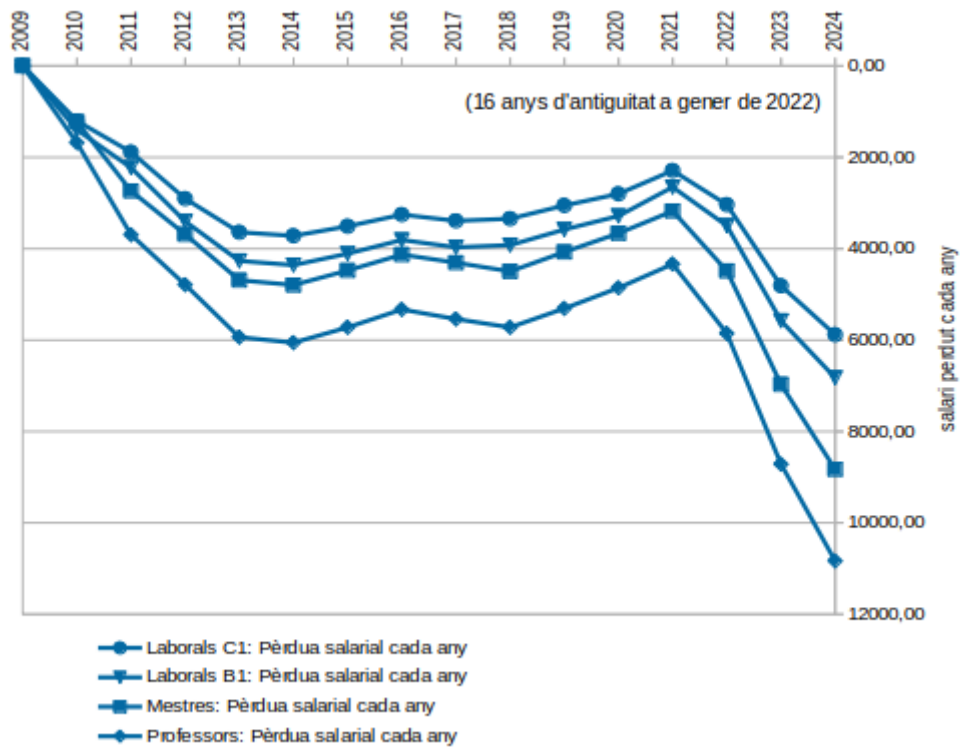
**La previsible pèrdua de l'11,2% que comporta aquest acord per al període 2022-2024 se suma a una pèrdua del 8,6%, acumulada entre el 2009 i el 2021.**

La visualització d'aquest quadre d'insuficiència en la revalorització salarial per al període 2022-2024, emmarcada en la trajectòria salarial i d'inflació des del 2009 parla per si sola: **la distància entre preus i salaris s'accentua de manera preocupant des de l'any 2021 i sembla que seguirà amb aquesta tendència fins al 2024.**

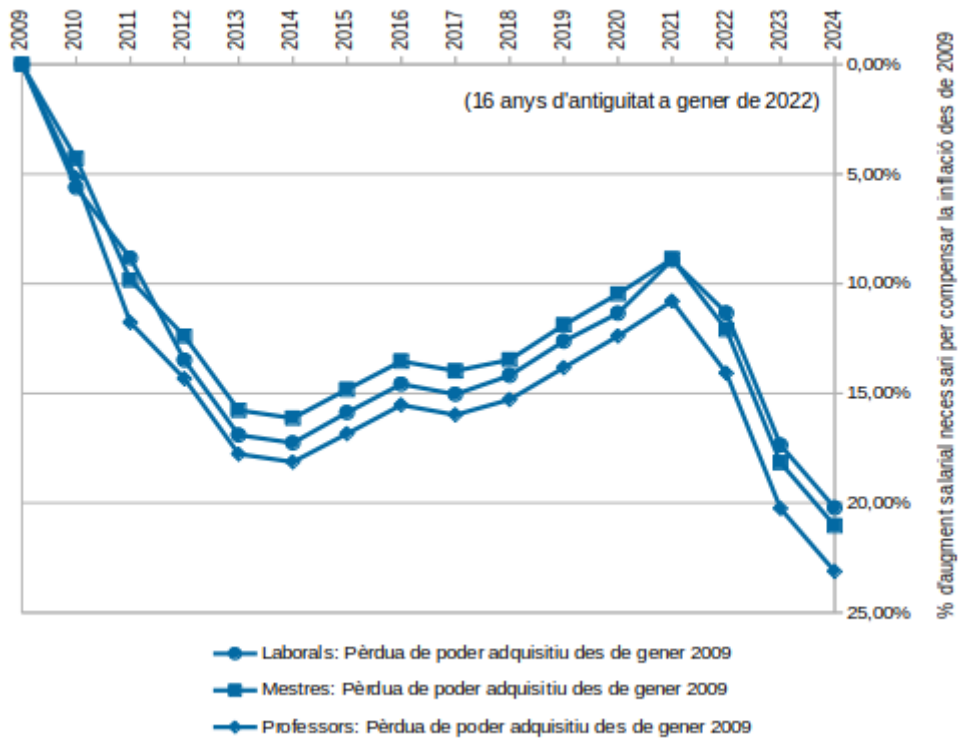


Per tenir una referència del sacrifici econòmic que comporta aquesta bretxa salarial per als treballadors de l'ensenyament a Catalunya, unida als insuficients augments acordats recentment, s'han elaborat els següents gràfics on es mostra la pèrdua salarial, any a any des del 2009, de laborals C1, B1, mestres i professors amb una antiguitat actual de 16 anys. S'hi representa la pèrdua anual de salari (al primer gràfic el salari brut perdut i al segon gràfic el percentatge que hauria d'augmentar el salari per compensar la pèrdua) causada pel desajust amb la inflació respecte a l'any 2009.

**Salari brut anual perdut per diferència amb la inflació des de 2009**

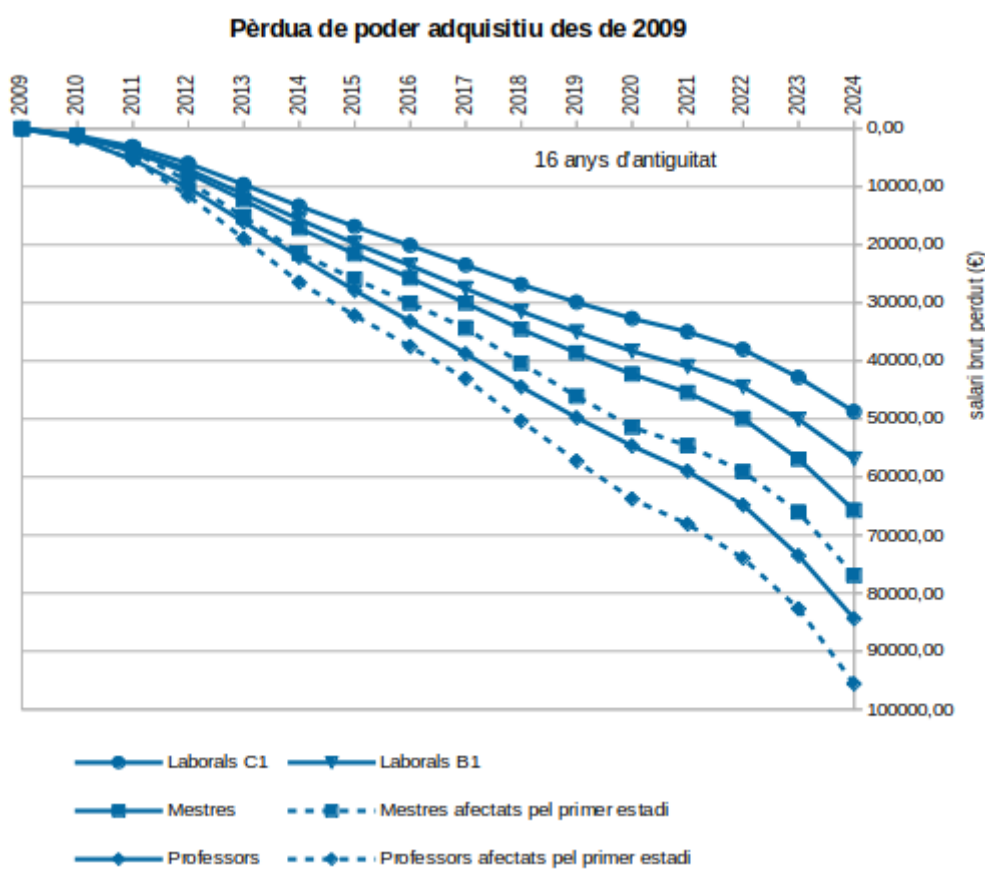


**Salari perdut per diferència amb la inflació des de 2009**



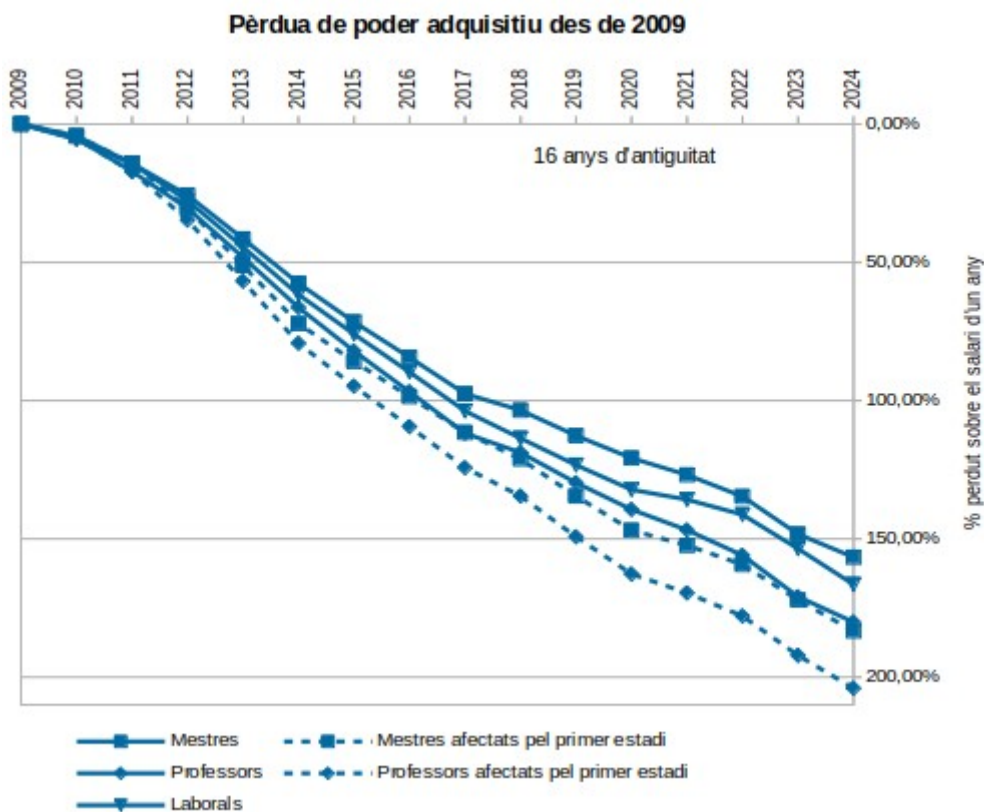
Des de l'any 2013 i fins a l'any 2021 s'observa una lleugera moderació de la pèrdua salarial anual. A partir de l'any 2021, es confirma una inversió d'aquesta tendència, que condueix a un increment progressiu de la pèrdua de poder adquisitiu. Lamentablement, la traça del gràfic per al període 2022-2024 constata que l'acord signat, unit a les projeccions d'inflació recentment publicades, eleva la pèrdua salarial a imports anuals molt superiors als que s'han patit fins ara: si a l'any 2021 la pèrdua salarial es va situar entre 2.000€ i 4.500€ en funció del grup professional, el 2022 aquestes pèrdues passaran a ser d'entre 3.000€ i 6.000€, i segons les previsions d'inflació, el 2024 se situaran entre 6.000€ i 11.000€, si es tenen els màxims increments pactats per les dues centrals sindicals a Madrid. **Aquestes pèrdues salarials, si bé al 2021 estaven al voltant del 10% del salari, el 2024 superaran amb escreix el 20% en tots els grups professionals.**

Resulta alarmant calcular la pèrdua salarial total acumulada des del 2009. El següent gràfic representa l'evolució del salari perdut acumulat des de 2009 per als quatre grups professionals, amb 16 anys d'antiguitat, incloent-hi també aquells docents afectats per la demora en el reconeixement del primer estadi:



**La pèrdua salarial acumulada des del 2009 fins al 2024 ascendirà a 50.000€ per als laborals C1, 57.000€ per als laborals B1, 66.000€ per als mestres i a 84.000€ per als professors. Pel que fa als companys afectats per la demora del primer estadi, cal afegir-hi 11.000€ més.**

La proporció que aquesta pèrdua acumulada des del 2009 suposa sobre el salari anual de l'any en curs, per a cada any, es mostra al següent gràfic:

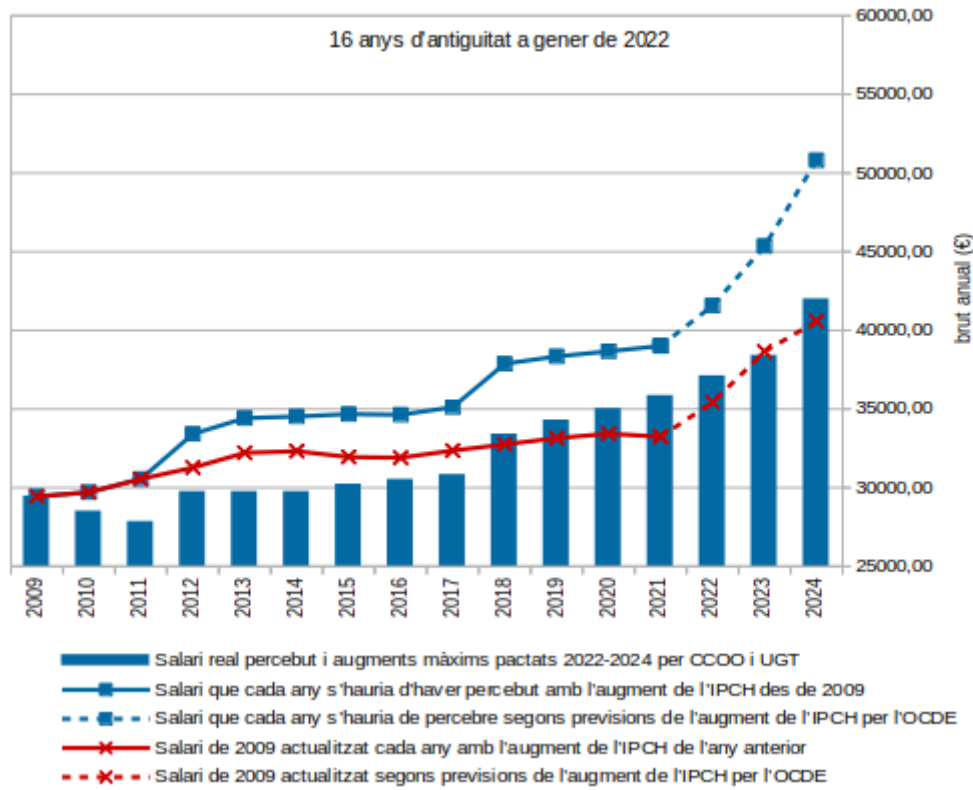


S'observa com el conjunt dels treballadors acumula una pèrdua d'un any de salari (100% de salari perdut) entre el 2015 i el 2017 i com, previsiblement, **el 2024 els treballadors haurem acumulat una pèrdua de salari d'entre un any i mig i dos anys**. El col·lectiu de docents afectats pel primer estadi encapçala les pèrdues: l'any 2015 un professor de secundària amb aquesta afectació gairebé va acumular la pèrdua del salari d'un any sencer, i més encara, amb l'acord d'incrementos salarials pactat arribarà al 2024 superant els dos anys de pèrdua salarial. **La pèrdua salarial d'un professor afectat pel primer estadi equival a haver treballat de franc dos anys en el període 2010-2024**. Aquests són els efectes de no ajustar la revalorització salarial a l'IPC durant quinze anys, agreujats per la retallada del primer estadi a Catalunya.

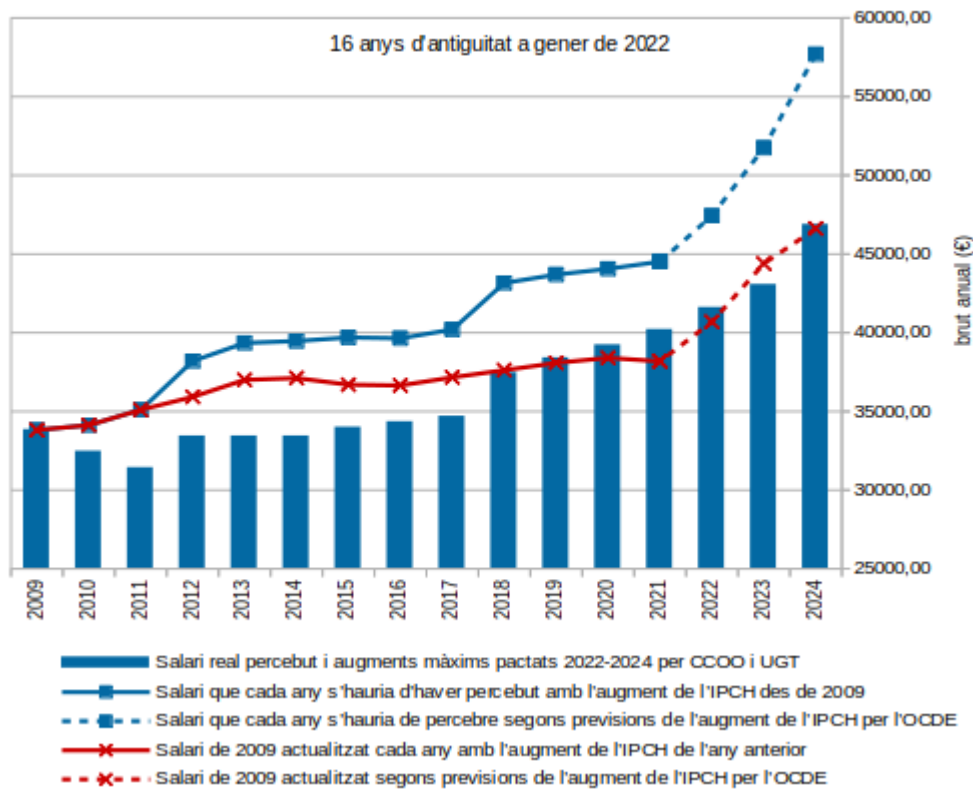
Una altra manera interessant de visualitzar la gravetat de la pèrdua salarial pel fet de no actualitzar les retribucions amb la inflació es té si es compara l'evolució del salari amb aquell que s'obtidria congelant la retribució per antiguitat però havent-se actualitzat any rere any amb l'IPC. S'arriba a la conclusió que, **en el col·lectiu docent, la pèrdua salarial és equivalent a no haver tingut promoció per antiguitat**, congelant des del 2009 les percepcions en concepte de triennis i estadis. **En el cas del col·lectiu de laborals, s'observa que la pèrdua salarial és força més greu que la que s'hauria tingut per haver congelat els triennis l'any 2009**.

Els següents gràfics mostren per a cada col·lectiu el salari que s'hauria de percebre si s'hagués actualitzat any rere any l'IPC (línia blava), el salari real percebut (columnnes) i el salari que s'hauria percebut si des del 2009 s'hagués congelat l'antiguitat dels treballadors (línia vermella):

### Mestres: pèrdua de poder adquisitiu des de 2009

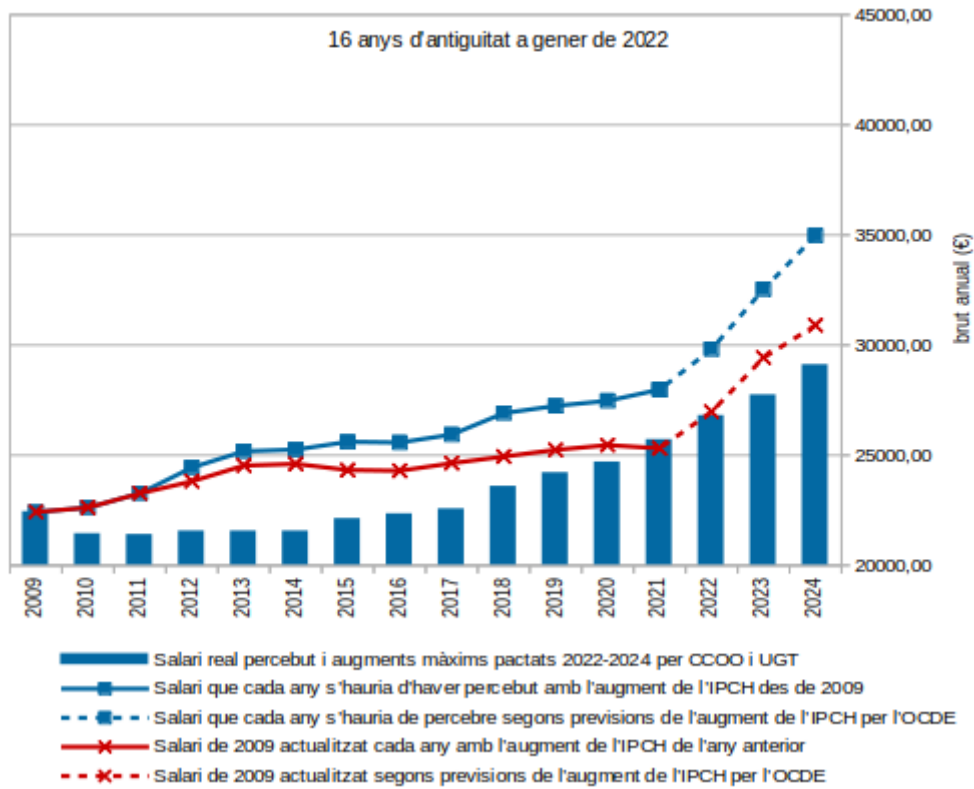


### Professors: pèrdua de poder adquisitiu des de 2009

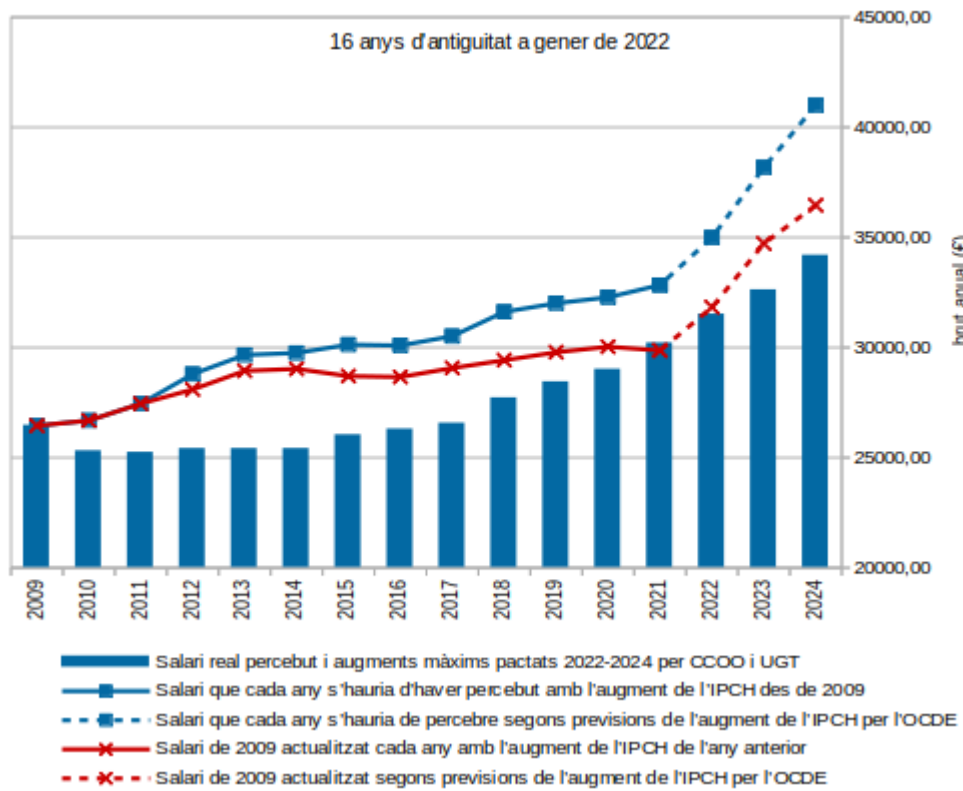




### Laborals C1: pèrdua de poder adquisitiu des de 2009



### Laborals B1: pèrdua de poder adquisitiu des de 2009

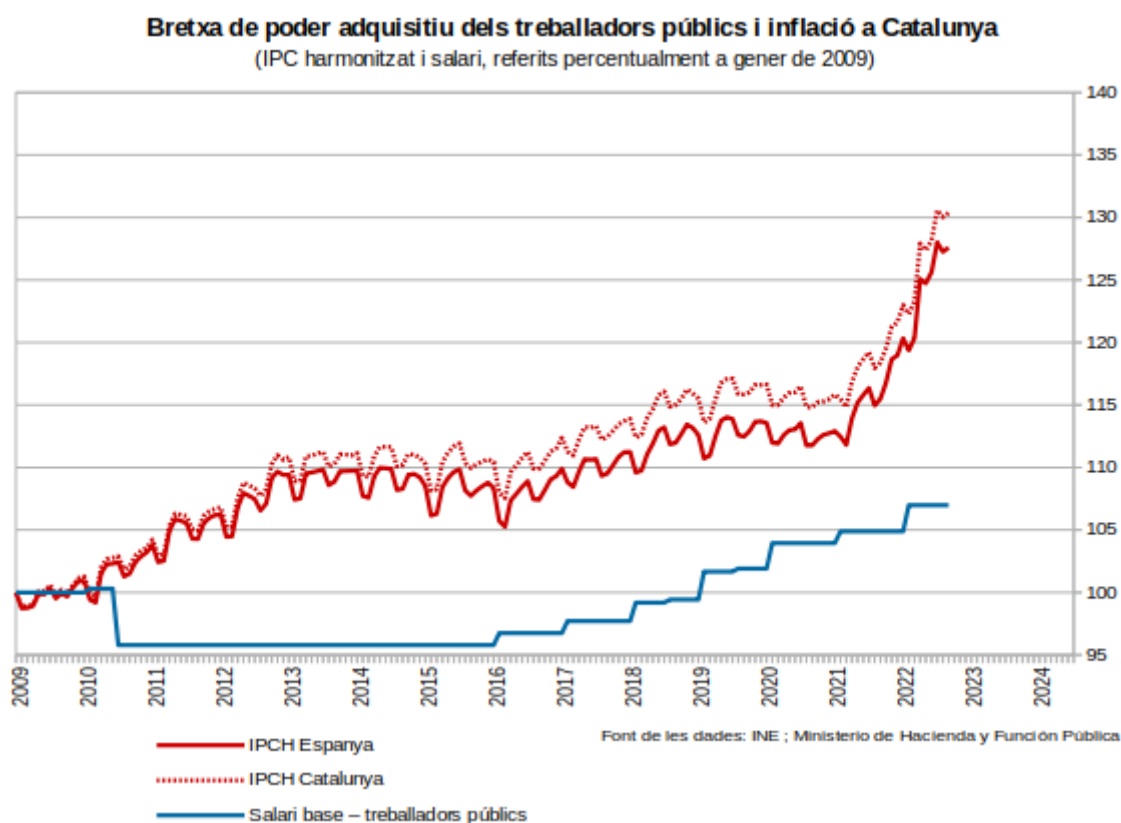


## Treballadores i treballadors públics d'educació a Catalunya: qui més hi perdem

Els càlculs fins ara presentats han estat referits sempre a la inflació del conjunt d'Espanya, a partir de les dades publicades per l'INE sobre l'IPC harmonitzat. És important notar que a Catalunya patim una desviació a l'alça d'aquest indicador d'inflació, que acumula des del 2009 una diferència d'un 2,8% amb l'indicador d'Espanya. Només cal fer una ullada a les dades d'inflació per comunitats autònomes que publica l'INE, per constatar que Catalunya és la comunitat més castigada per la inflació des del 2009. Aquí acumulem, fins a l'agost del 2022, un 30,4% d'augment dels preus, apreciablement allunyat del 27,6% de la mitjana estatal, del 25,6% de la Comunitat de Madrid o del 21% de Canàries.

El fet que la cistella de la compra sigui més cara a Catalunya que al conjunt d'Espanya eleva més encara la pèrdua de poder adquisitiu exposada i incrementa en un 2,8% la bretxa salarial referida a l'IPC d'Espanya.

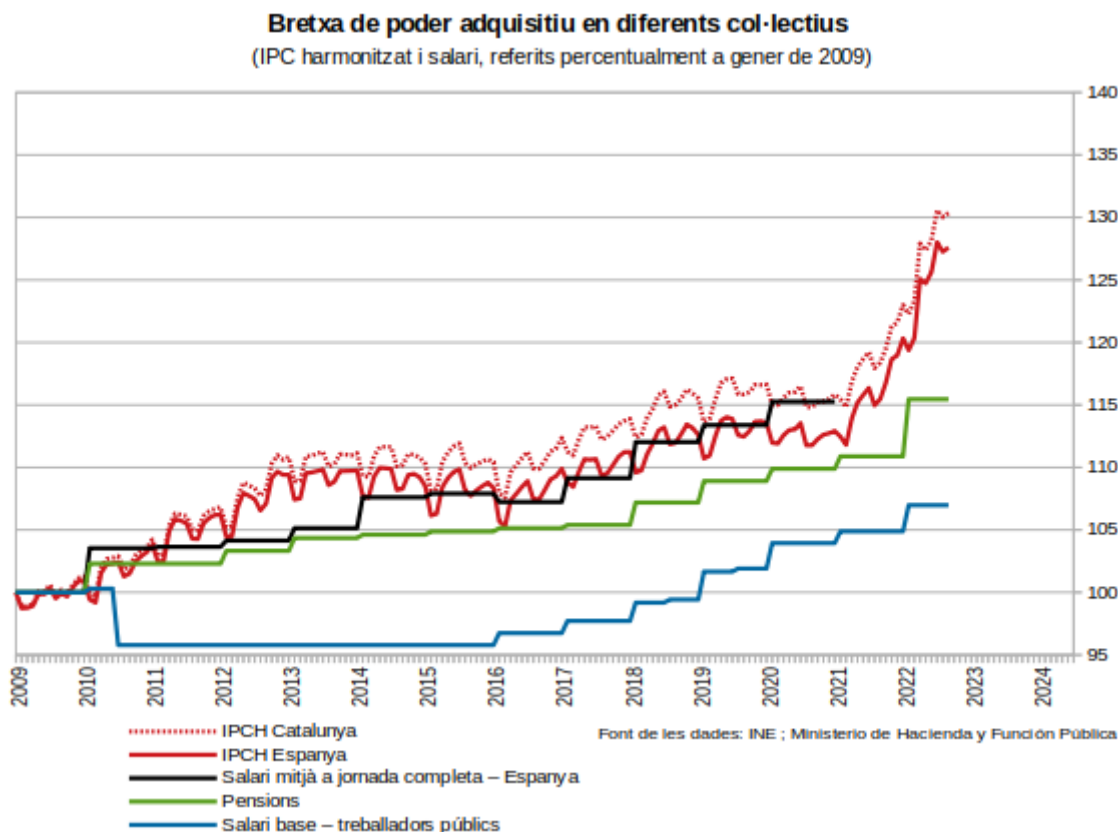
El següent gràfic mostra l'evolució de l'IPC de Catalunya<sup>[5]</sup> conjuntament amb l'IPC d'Espanya:



La bretxa salarial oberta des del 2009 i l'empitjorament al qual ens condemna l'acord salarial pactat a la mesa estatal és inadmissible. Per bé que l'opinió pública i els mitjans encara projecten la idea que els treballadors públics som un col·lectiu privilegiat salarialment, les dades oficials publicades sobre la revalorització de les retribucions en altres col·lectius constata una realitat ben diferent. **Els treballadors públics som el col·lectiu que ha vist menys revaloritzat el seu salari des de l'any 2009.** Les dades evidencien que el salari mitjà dels treballadors a jornada completa del conjunt de l'Estat Espanyol ha tingut una evolució estretament lligada a la inflació. Fins a l'any 2020, any de la darrera «[Encuesta de Estructura Salarial](#)»<sup>[6]</sup> publicada per l'INE, al conjunt de l'Estat no hi va haver discrepància entre inflació i evolució del salari mitjà del conjunt de treballadors a jornada completa. Pel que fa a les pensions, tot i no haver-se actualitzat en aquest període en consonància amb la inflació, la seva evolució s'ha mantingut a menys d'un 5% de diferència de l'IPC harmonitzat, i

s'ha arribat, el 2022, a una revalorització respecte al 2009 insuficient, però que supera el 15%, força lluny de l'escàs 7% amb què s'ha vist incrementat el salari dels treballadors públics en aquest període.

Tot plegat es pot observar al següent gràfic, on es mostra l'evolució dels IPC harmonitzats a Catalunya i a l'Estat, l'evolució del salari mitjà espanyol, les pensions i el salari base dels treballadors públics:



És coherent que el conjunt de salaris a l'Estat (línia negra) hagi crescut en consonància amb la inflació. Aquesta és la situació desitjable per a tots els treballadors. També és destacable que el govern d'Espanya garantis als pensionistes, des de ja fa dos anys, la revalorització de les seves percepcions amb l'IPC de l'any anterior, gràcies a la reforma del Pacte de Toledo. És per això que no entenem que allò que és just pels pensionistes i pel conjunt de treballadors de l'Estat Espanyol, no ho sigui pels treballadors públics; no ho ha estat en els darrers dotze anys i pel que sembla, no ho serà en els anys a venir.

Vista la situació, **els treballadors públics som el col·lectiu que més poder adquisitiu ha perdut en els darrers dotze anys i encara hi perdrem més durant aquests tres anys. És més, a Catalunya hi hem perdut més encara, a causa d'una inflació més elevada que al conjunt de l'Estat.** Addicionalment, a Catalunya, pel que fa al tracte que el Departament d'Educació dispensa al personal docent, hem de lamentar profundament la usurpació del primer estadi a les companyes i companys que no l'havien assolit al gener del 2012, i la manca de voluntat de situar als propers pressupostos el retorn d'aquesta retallada.

## Amb l'actualització de la inflació a Catalunya des de 2009 i sense retallades, quina hauria de ser la meva nòmina?

Per tenir la referència de com haurien de ser les percepcions dels treballadors del Departament d'Educació, sense haver perdut poder adquisitiu des de 2009, s'ha elaborat la taula següent. S'hi mostren les nòmines que es percebran, per ser contrastades amb les nòmines que s'haurien de cobrar si des del 2009 s'hagués augmentat el salari, a cada mes de gener, d'acord amb la inflació de l'any anterior. S'han calculat les nòmines d'octubre del 2022, desembre del 2022 (incloent-hi la paga extraordinària), gener del 2023 i gener del 2024, i es mostren les retribucions que es percebran en el supòsit més favorable (assolint tots tres increments variables), per ser comparades amb aquelles que s'haurien de percebre si s'hagués compensat l'augment de l'IPC a Catalunya en aquest període de quinze anys, sense retallades salarials ni endarreriments en el cobrament del primer estadi. Les percepcions consignades són sense comptar complements singulars per al col·lectiu de docents (càrrecs, tutoria...) i incorporen, per al col·lectiu de laborals, el retorn del complement de productivitat a la nòmina de desembre.

Antiguitat a gener de 2022		Retribucions brutes que percebrem amb els increments màxims pactats a Madrid							
		Retribucions brutes que hauríem de percebre amb increments associats a l'IPC de Catalunya							
		Nòmina octubre 2022		Nòmina paga extra desembre 2022		Nòmina gener 2023		Nòmina gener 2024	
		Percepció afegint el 1,5%	S'hauria de percebre	Percepció que es tindrà	S'hauria de percebre	Percepció que es tindrà	S'hauria de percebre	Percepció que es tindrà	S'hauria de percebre
Laborals (C1)	5 anys	1727,65	1960,15	3665,96	4237,61	1835,36	2195,16	1881,25	2304,92
	15 anys	1910,21	2167,80	4031,08	4652,91	1997,08	2365,07	2026,51	2483,33
	25 anys	2047,13	2323,54	4304,92	4964,38	2118,80	2534,98	2220,19	2721,20
	35 anys	2184,05	2479,28	4578,76	5275,85	2307,76	2761,53	2365,45	2899,60
Laborals (B1)	5 anys	2044,28	2320,81	4356,86	4943,92	2168,46	2595,11	2222,68	2724,86
	15 anys	2247,64	2552,17	4763,58	5406,64	2326,32	2784,42	2384,50	2923,64
	25 anys	2400,16	2725,69	5068,62	5753,69	2484,18	2973,73	2600,26	3188,68
	35 anys	2552,68	2899,21	5373,66	6100,73	2694,66	3226,15	2762,08	3387,45
Mestres (A2)	5 anys	2301,40	2586,50	4297,93	5172,99	2422,78*	3015,08	2483,35*	3165,84
	15 anys	2698,67	3035,19	5049,71	6070,37	2793,13	3311,39	2862,96	3476,96
	25 anys	3106,90	3497,65	5834,10	6995,30	3215,64	3815,94	3337,88	4056,92
	35 anys	3357,18	3730,54	6302,59	7461,08	3515,51	4117,81	3603,39	4323,70
Professors (A1)	5 anys	2618,96	2970,77	4738,12	5941,53	2760,69*	3446,25	2829,70*	3618,56
	15 anys	3051,95	3463,19	5530,02	6926,38	3158,76	3778,34	3237,72	3967,25
	25 anys	3485,97	3958,46	6344,50	7916,91	3608,99	4318,68	3750,52	4592,32
	35 anys	3764,04	4224,14	6843,08	8448,29	3945,82	4668,26	4044,44	4901,68

\* nòmina de docent afectat pel primer estadi

\*\* les percepcions que es tindran estan calculades segons els increments màxims signats a l'acord CCOO i UGT

\*\* les nòmines que s'haurien de percebre els anys 2023 i 2024 s'han calculat tenint en compte previsions d'augment de l'IPC recentment publicades per l'OCDE

A la taula anterior s'observa la diferència mensual en retribució bruta amb què les retallades i el desajust del salari amb la inflació afecten les treballadores i els treballadors de l'ensenyament a Catalunya. Actualment, aquesta diferència oscil·la entre els 200€ i 500€ cada mes, en funció del col·lectiu de treballadores i de l'antiguitat. **Segons les previsions d'inflació i si comptem amb els millors increments acordats, ens situarem a l'any 2024 amb pèrdues de poder adquisitiu d'entre 400€ i 900€ mensuals.**

## Insuficiència de l'acord signat a Madrid

La comparació dels increments pactats per als anys 2022, 2023 i 2024, amb les variacions i les previsions d'inflació de l'any anterior, permet argumentar els motius d'insuficiència de l'acord per a cadascun dels tres anys pactats:

- **Any 2022: increment salarial que compensa poc més de la meitat de l'augment de preus del 2021.** L'augment de preus que es va produir el 2021 va ser del 6,6% (IPC harmonitzat publicat per l'Instituto Nacional de Estadística<sup>[7]</sup>, un 6,1% a Catalunya segons l'IDESCAT<sup>[8]</sup>). Tenint en compte aquesta xifra, l'augment salarial del 2% que al gener del 2022 vam tenir els servidors públics és del tot desajustat. El pacte de **sumar-hi només un 1,5% significa mantenir una bretxa salarial insostenible i suposa consolidar la pèrdua d'un 3,1% respecte l'increment de preus del 2021.**
- **Any 2023: increment salarial que no compensarà ni la tercera part de l'augment del cost de la vida experimentat el 2022.** Segons publica l'INE, del gener al setembre del 2022 ja s'ha acumulat un creixement de l'IPCH del 6,1%, la qual cosa suposa una variació interanual (de setembre del 2021 al setembre del 2022) del 9,3%. La previsió de tancament de l'IPC del 2022 segons l'OCDE és del 9,1%. L'augment garantit del 2,5% al gener del 2023 és del tot insuficient. Dels dos mitjos punts variables addicionals, si bé un es podria assolir segons les previsions publicades de l'IPC, l'altre és força improbable d'aconseguir perquè va lligat a igualar o superar un creixement econòmic excessivament optimista (el PIB nominal estimat al quadre macroeconòmic<sup>[9]</sup> que acompanya els Presupuestos Generales del Estado del 2023), ben allunyat de la previsió de l'1,5% per a Espanya al 2023 que publicava l'OCDE<sup>[10]</sup> aquest passat mes de setembre. Per tant, **el més probable és que acabem veient un escàs augment salarial del 3% per al 2023, distant de l'augment de l'IPC del 9,1% previst per al tancament del 2022.**
- **Any 2024: increment salarial per al 2024 que només compensaria la meitat de la previsió actual de creixement de l'IPC.** La predicció de creixement de l'IPC que han publicat recentment l'OCDE<sup>[3]</sup> i el Banc d'Espanya<sup>[2]</sup> per a l'any 2023 és del 5% i 5,6% respectivament, mentre que l'increment salarial pactat seria com a màxim d'un 2,5%.

De resultes de l'anàlisi elaborada, USTEC·STEs (IAC) expressem la nostra disconformitat amb l'acord signat per als increments salarials dels anys 2022-2024. Entenem que resulta del tot insuficient perquè:

- No compensa la pèrdua de poder adquisitiu acumulada en els darrers dotze anys, sinó que la farà augmentar més encara.
- L'augment salarial no va unit a l'augment real del cost de la vida. El més lògic seria pactar augments de sou que compensin exactament l'augment de preus que s'ha produït, és a dir, augmentar els salaris segons l'increment real de l'IPC de l'any anterior.
- Els increments fixos pactats són escassos comparats amb l'escalada de preus que estem vivint i que previsiblement continuarem patint.

- Els tres increments variables acordats són insignificantment petits, del 0,5%, i per acabar d'adobar-ho un d'ells va condicionat a un creixement econòmic que amb tota probabilitat, segons les previsions econòmiques ja publicades per l'OCDE aquest mes de setembre, no es produirà.
- Aboca les persones treballadores al servei del Departament d'Educació a pèrdues d'entre 6.000€ i 10.000€ en el període pactat.
- Accentua considerablement el ritme de pèrdua salarial en un col·lectiu de treballadores i treballadors que ja és el més perjudicat en aquest aspecte des del 2010.

## El mecanisme just de revalorització salarial

Com s'ha demostrat, el mecanisme actual de revalorització salarial, sotmès a negociació periòdica en mesa general de funció pública, esdevé del tot ineficaç per actualitzar de manera justa les retribucions de les treballadores i els treballadors al servei de l'Administració. Davant de l'evidència de ser el col·lectiu de treballadors amb major pèrdua de poder adquisitiu dintre del conjunt de l'Estat, esdevé del tot necessari un pacte que garanteixi una fórmula automàtica i directament ajustada al creixement de la inflació. Entenem que de la mateixa manera que la reforma del Pacto de Toledo va aconseguir aquest mecanisme de revalorització en les pensions, s'hauria de poder rubricar un pacte equivalent per als servidors públics. Mantenir el sistema actual ens condemna a seguir perdent poder adquisitiu com fins ara i pitjor encara, arribar a extrems inadmissibles i aberrants com el cas analitzat del salari de les professores i professors de nou ingrés que, en un període on la inflació ha crescut un 30,4% a Catalunya, només s'ha vist revaloritzat en un 4%.

En matèria de revalorització salarial, són moltes les veus que des de les patronals i el sector financer reclamen moderació argumentant la intenció de frenar la inflació. Contràriament a aquest argument, es constata que l'actualització del salari mitjà espanyol, en consonància amb la inflació des de l'any 2009, no ha comportat escalades inflacionistes durant dotze anys i potser caldria una voluntat real i honesta en analitzar les veritables causes que han disparat la inflació des d'inicis del 2021, entre les quals és ben clar que no hi figura l'escassa revalorització salarial que hem tingut els servidors públics. A mitjans d'octubre el BBVA publicava l'article [«Cotizaciones sociales, salarios públicos y pacto de rentas»](#)<sup>[11]</sup> on s'expressava: *«En cuanto al acuerdo salarial para los empleados públicos pactado recientemente, la subida del 3,5% en 2022 (hasta el 3,5% en 2023 y 2,5% en 2024), en línea con el crecimiento del deflactor del PIB, resulta en principio una buena guía para el sector privado, con la que evitar los temidos efectos de segunda ronda»*. Amb aquestes paraules es donava a entendre que l'acord es va prendre en sintonia amb un indicador, el deflactor del PIB, i se suggeria estendre aquest criteri de revalorització al sector privat. S'ha de dir que aquest indicador, conegut pels economistes dintre de la família d'indicadors que mesuren la inflació, no és l'adequat per a la revalorització salarial, atès que fa referència a l'augment de preus de la producció de bens i serveis d'un país, en comptes de referir-se a l'augment de preus que els consumidors d'un país afronten. D'alguna manera, aquest indicador no comptabilitza la fracció de bens i serveis importats que els consumidors adquirim i paguem. Com és d'esperar, el deflactor del PIB és considerablement inferior a l'IPC i hem de tenir clar rebutjar frontalment propostes com aquesta, que no garanteixen mantenir el poder adquisitiu real de les treballadores i treballadors, i més aviat responen a altres interessos.

**La fórmula més justa de revalorització consisteix a augmentar amb periodicitat anual o inferior el creixement exacte de l'IPCH del període anterior.** No s'ha de vincular al PIB, ni a altres indicadors, ni a increments variables lligats a paràmetres econòmics, ni a fórmules que facin mitjanes o altres operacions amb l'IPC, que no siguin la diferència exacta entre els valors finals d'aquest indicador en períodes consecutius.



## Referències

- [1] Anunci del preacord subscrit per CCOO i UGT amb el Ministerio de Hacienda y Función Pública: <https://www.lamoncloa.gob.es/serviciosdeprensa/notasprensa/hacienda/Paginas/2022/031022-funcionarios.aspx>
- [2] Previsions IPC i PIB 22-24. Banco de España - *Proyecciones macroeconómicas de la economía española (2022-2024)* :  
<https://www.bde.es/f/webbde/SES/Secciones/Publicaciones/InformesBoletinesRevistas/BoletinEconomico/22/T3/Fich/be051022-proy.pdf>
- [3] Previsió IPC 2023. OCDE - *Interim Economic Outlook headline inflation projections September 2022*: <https://www.oecd-ilibrary.org/sites/ae8c39ec-en/index.html?itemId=/content/publication/ae8c39ec-en#tablegrp-d1e162>
- [4] Generalitat de Catalunya – Informació sobre retribucions d’anys anteriors:  
<https://administraciopublica.gencat.cat/ca/funcio-publica/empleats-publics/retribucions/>
- [5] IDESCAT -Variacions interanuals de l’IPC a Catalunya i a Espanya:  
<https://www.idescat.cat/indicadors/?id=conj&n=10261&col=3>
- [6] INE – Ganancia Media Anual por Trabajador (Encuesta Anual de Estructura Salarial):  
<https://www.ine.es/jaxiT3/Tabla.htm?t=28187&L=0>
- [7] INE – Índice de Precios de Consumo Armonizado (IPCH):  
<https://www.ine.es/jaxiT3/Tabla.htm?t=23706&L=0>
- [8] IDESCAT – Variació interanual de l’IPC el 2021: <https://www.idescat.cat/indicadors/?id=anuals&n=10469>
- [9] Cuadro Macroeconómico – Presupuestos Generales del Estado 2023:  
<https://www.lamoncloa.gob.es/consejodeministros/resumenes/Documents/2022/041022-cuadro-macroeconomico-pge-2023.pdf>
- [10] Previsió PIB 2023. OCDE - *Interim Economic Outlook GDP projections September 2022*:  
<https://www.oecd-ilibrary.org/sites/ae8c39ec-en/index.html?itemId=/content/publication/ae8c39ec-en#tablegrp-d1e121>
- [11] BBVA Research – «Cotizaciones sociales, salarios públicos y pacto de rentas»:  
[https://www.bbvaresearch.com/wp-content/uploads/2022/10/Jose\\_E\\_Bosca\\_Rafael\\_Domenech\\_Javier\\_Ferri\\_Cotizaciones\\_sociales\\_salarios\\_publicos\\_y\\_pacto\\_de\\_rentas\\_Vozpopuli\\_WB.pdf](https://www.bbvaresearch.com/wp-content/uploads/2022/10/Jose_E_Bosca_Rafael_Domenech_Javier_Ferri_Cotizaciones_sociales_salarios_publicos_y_pacto_de_rentas_Vozpopuli_WB.pdf)