

USTEC·STEs

Intersindical Alternativa de Catalunya (IAC)

www.sindicat.net

Franqueig
concertat
02/444

Número 464

Eina sindical
d'informació

2014
2015



Informació bàsica

PROFESSORAT INTERÍ I SUBSTITUT

El personal substitut i interí també té drets!

Aquesta afirmació tan certa com senzilla el Departament d'Ensenyament sembla que no la tingui tan clara. En els darrers anys, a l'acomiadament de personal interí, la reducció d'un 15% de jornada i sou, la cobertura amb retard de les substitucions, la negativa a fer extensiu el cobrament del 4t estadi per al personal interí (en contra de la sentència del tribunal en una demanda d'USTEC·STEs), els terços de jornada, el no cobrament del juliol... ARA hi hem d'afegir l'arbitrarietat que suposa el Decret de plantilles (Decret de provisió i perfils) que significa un canvi radical en com fins ara s'accedia a un lloc de treball públic.

Aquesta forma de selecció de l'ocupació d'un lloc docent públic (inèdita a la resta de l'Estat) significa un pas de gegant en la privatització de la gestió dels centres educatius públics talment com si fossin una empresa. Els centres públics han rebut una allau de currículums que, lluny de frenar-la, el Departament ha fomentat i impulsat amb els seus procediments d'adjudicació de vacants. Un altre cop (com ja va denunciar USTEC·STEs durant el tràmit parlamentari de la LEC) el govern català fa de punta de llança per al que vindrà a la resta de l'Estat, com ja va fer amb la jerarquització que va impulsar la LEC i que després ha estat segellada per la LOMCE.

Però el govern de CIU no s'atura aquí i per al curs vinent ja ha previst un canvi radical en el procediment de cobriment de les substitucions. El que fins ara era un procediment, millorable, però que com a mínim en la majoria de casos reconeixia els drets constitucionals per accedir a la funció pública de transparència, publicitat i mèrit, passarà a tenir un únic requisit: el dit.

Tot i que el Departament argumenta que l'ordre de les llistes no pateix cap canvi, aquest ordre passarà a ser irrellevant ja que les direccions rebran una llista dels 20 substituïts/es que, amb una ponderació encara per determinar, estaran més ben situats segons es tinguin en compte els següents criteris: nota mitjana del títol al·legat, experiència docent, haver superat les oposicions sense plaça, el coneixement d'un idioma estranger, la formació i l'avaluació positiva de la tasca docent.

Sobre aquests 20 candidats les direccions podran realitzar un mínim de 3 entrevistes que seran determinants per a la selecció del candidat/a. Però no s'aturen aquí, fan un pas més en reafirmar el dit per damunt de qualsevol procediment transparent

i que reconegui els mèrits per accedir a un lloc de treball públic, i la direcció podrà saltar-se tot aquest procediment si el substitut o substituïda ja ha treballat al centre. Tal com hem comentat hi haurà una allau de currículums als centres i el grau de submissió serà tan elevat que serà difícil alçar-se per denunciar alguna injustícia o reclamar una millora. A més, obre la porta a la discriminació de gènere o de qualsevol altre tipus que seran difícilment demostrables quan la direcció té el principi de veracitat en les seves funcions. Les previsions del Departament són que a l'octubre d'aquest 2014 en un o dos SSTT s'implanti una prova pilot que durant l'any 2015 es generalitzaria com el principal sistema de nomenament en tots els centres de Catalunya.

Amb aquesta nova forma de contractació anunciada el Departament d'Educació torna a anar en contra de les resolucions judicials, ja que el Tribunal Superior de Justícia de Catalunya, segons la nostra interpretació, en una estimació parcial del recurs d'USTEC·STEs sobre el Decret d'autonomia (que ja hem portat davant el Tribunal Suprem) no permet aquesta selecció en els llocs ordinaris. USTEC·STEs (IAC) ha portat també el Decret de plantilles al contenciós administratiu ja que té dubtes molt raonables sobre la seva legalitat.

Però no s'acaba tot aquí, encara no. El personal substitut és personal funcionari interí, una altra afirmació que el Departament oblidava en presentar a Mesa Sectorial un projecte de resolució que fixa un període de prova, que va fins i tot contra la seva LEC, i que duraria els 4 primers mesos de docència (en comptes del primer curs escolar), i sense tutorització, ni formació i sense que hi hagi CAP comissió avaluadora. És també la direcció qui pot proposar una avaluació negativa que suposaria l'exclusió de la borsa. Un altre cop els tribunals hauran de dir, davant la demanda d'USTEC·STEs, si és legal aquest procediment. Mentrestant, USTEC·STEs aconsella als equips directius que no utilitzin tots aquestes instruments que el Departament d'Ensenyament els ha volgut proporcionar i que, a vegades, els obliga a fer servir.

USTEC·STEs també ha proposat, i ho continuarà fent, al professorat la mobilització en contra del desenvolupament d'aquest decret. També demanem que es facin els debats necessaris per tenir ben present que gairebé tots i totes hem passat per aquest difícil tram que signifiquen els primers anys de substitucions (voltar molt, no cobrar vacances...), que hem de ser-hi solidaris i que creiem que l'accés al treball en llocs públics ha de significar el compromís amb un dret públic que garanteixi la igualtat d'oportunitats com és l'educació.

Gestió de la Borsa de treball

A sindicat.net, a l'apartat de Personal Interí, hi pots trobar l'enllaç per consultar els *Críteris per a la gestió de la borsa de treball de personal docent per al curs 2014-2015*.

Borsa de treball docent

És una llista única a tot Catalunya de les persones que han demanat de cobrir llocs de treball en règim de substitució o d'interinitat al Departament d'Ensenyament.

Tens un número d'ordre, el número de barem. Aquest número canvia una vegada a l'any només en funció del temps treballat. Cada número només el té una persona i cada persona només té un número (és únic per a tot Catalunya). El barem provisional surt al maig i el barem definitiu al juny i aquest número és el que tens per a tot el curs següent.

És aconsellable que imprimeixis les teves dades quan surt el teu número de barem definitiu, així podràs comprovar fàcilment quan surti la provisional del curs següent si és el correcte o no i tenir una prova si has de fer algun tipus de reclamació.

Malgrat que és una llista única, el Departament la divideix en dos blocs.

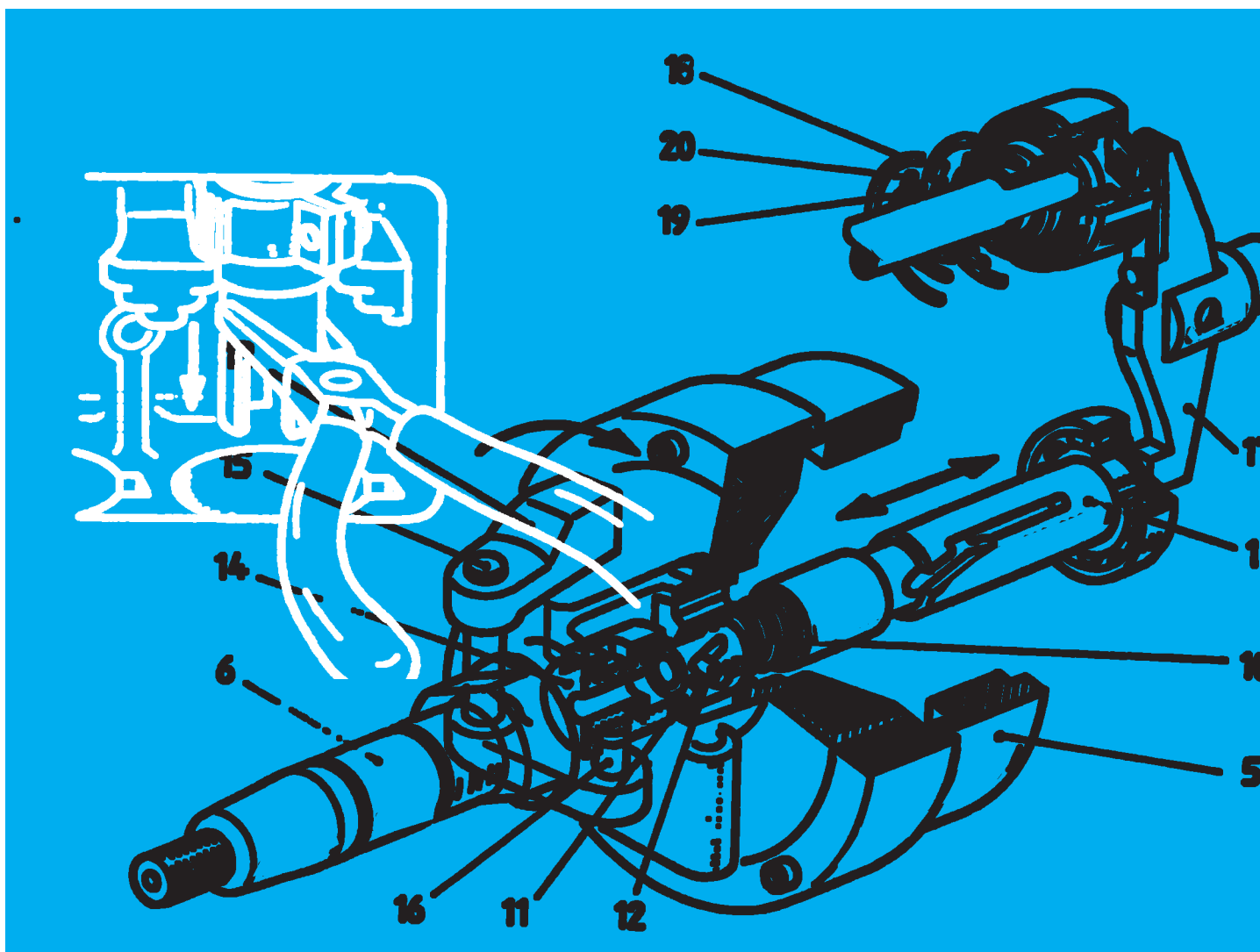
- BLOC I: el formen les persones que tenen serveis prestats al Departament d'Ensenyament, ordenades per número de barem.
- BLOC II: el formen les persones que encara no han treballat per al Departament, ordenades pel número de barem.

A les persones que van superar la fase d'oposició però no van obtenir plaça de funcionari, els van assignar un número de barem immediatament posterior al darrer del bloc I, ordenats segons la nota de les oposicions.

Col·lectius

A primària hi ha 4 col·lectius

- 1r** Personal interí/substitut del cos de mestres amb temps de serveis prestats a la borsa de treball docent.
- 2n** Personal interí/substitut del cos de mestres sense temps de serveis prestats a la borsa de treball docent.
- 3r** Personal interí/substitut del cos de secundària, amb la disponibilitat per treballar en escoles d'educació infantil i primària i amb temps de serveis prestats a la



borsa de treball en aquests centres.

- 4f** Personal interí/substitut del cos de secundària, amb disponibilitat per treballar en escoles d'educació infantil i primària i sense temps de serveis prestats a la borsa de treball en aquests centres.

A secundària hi ha 2 col·lectius

- 1r** Personal interí/substitut amb temps de serveis prestats a la borsa de treball docent.
- 2n** Personal interí/substitut sense temps de serveis prestats a la borsa de treball docent.

Actualització i modificació de dades

És obligació teva mantenir o modificar les dades informatitzades de la borsa en els terminis oficials previstos quan el Departament "obre" l'aplicació informàtica a aquest efecte. Al llarg del curs 2014-2015 està previst que ho faci el 16 de setembre, la quarta setmana d'octubre i durant la darrera setmana de gener i març, a més d'un altre cop al tercer trimestre, que normalment coincideix amb el procés d'adjudicacions d'estiu.

Si pertanyes al bloc II també has de confirmar la teva voluntat de continuar a la borsa en el termini previst, que sol ser una vegada al curs durant el tercer trimestre.

Al llarg del curs 2014-2015 hi haurà modificació de dades el 16 de setembre, la quarta setmana d'octubre i durant la darrera setmana de gener i març.

Dades que pots actualitzar a la Borsa

- Les dades personals.
- Les especialitats.
En aquest apartat s'assenyalen les especialitats en què pots impartir docència, però no tens l'obligació d'assenyalar-ne més d'una i les pots ampliar o reduir.
- L'àmbit territorial preferent.
Has de demanar l'àrea territorial preferent. Serà l'únic Servei Territorial on el Departament et buscarà feina en les nomenaments telemàtics de substitucions.
En aquest apartat pots demanar per ordre de preferència els municipis i comarques que vulguis, en el benentès que desitgis prioritzar el municipi o comarca en lloc de la substitució més llarga. Si vols prioritzar treballar per damunt del lloc on fer-ho, posa únicament el ST preferent, t'assignaran, quan et correspongui el torn, la substitució més llarga que hi hagi d'aquell ST.
- El tipus de jornada.
No és obligatori marcar cap tipus de jornada en concret. Has de marcar les jornades que estàs disposat a treballar i en fer-ho les converteixes en obligatòries de manera que si rebutges un nomenament que has demanat, implica l'expulsió de la Borsa. El mínim per continuar en Borsa és sol·licitar un tipus de jornada i un municipi.

Correspondència entre la jornada de la borsa i les diferents dedicacions que inclou i que, per tant, et poden assignar

Dedicació sol·licitada a les dades de borsa	Inclou qualsevol lloc a aquestes destinacions
1 (bloc 1)	1 / 0,92 / 0,86
0,83 (bloc 2)	0,83 / 0,78 / 0,75
0,66 (bloc 3)	0,70 / 0,66 / 0,62
0,5 (bloc 4)	0,58 / 0,50 / 0,42
0,33 (bloc 5)	0,33

- Els llocs de treball i centres especials.
Pots demanar la disponibilitat per treballar en llocs i centres especials o amb característiques específiques.
- Disponibilitat per treballar en centres d'educació infantil o primària, si ets de secundària.
Aquesta disponibilitat és excepcional. Només t'oferiran una substitució quan no quedin mestres disponibles.

Tipus de procediment per obtenir un nomenament

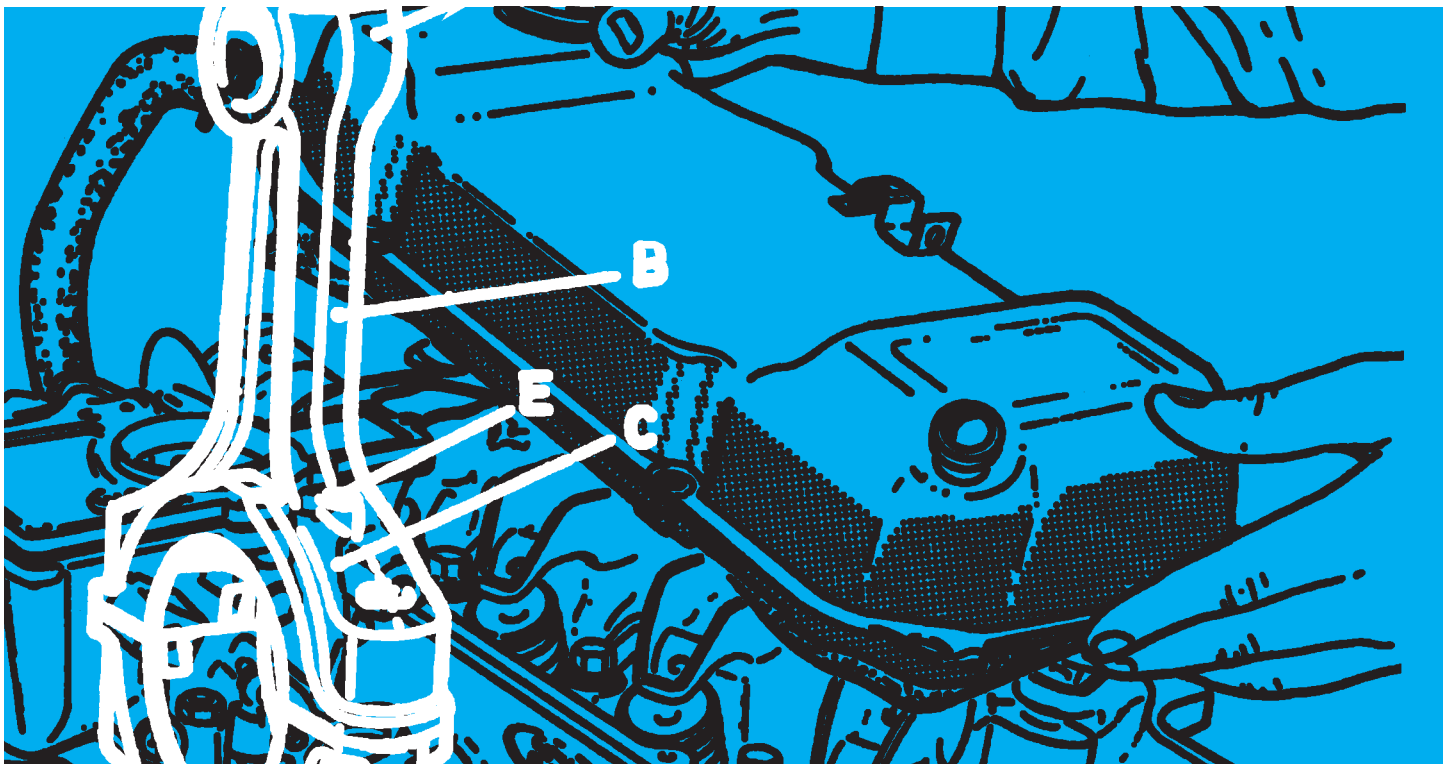
Nomenaments telemàtics

Són els nomenaments per cobrir substitucions/vacants a llocs de treball ordinaris.

Un programa informàtic selecciona tants candidats com substitucions té i assigna seguint el número de barem més baix i respectant les dades que el candidat té informatitzades a la borsa.

El procediment de nomenaments telemàtics es pot resumir en aquests passos:

- 1** Cal accedir a les pàgines web del Servei Territorial (o del Consorci d'Educació de Barcelona) demanat com a preferent. En el nostre web www.sindicat.net sempre hi trobaràs els enllaços corresponents. El dia de l'adjudicació, es pot consultar el número d'ordre de les persones nomenades per a cada especialitat.
- 2** Per saber el resultat de l'adjudicació, cal consultar la llista general a la pàgina web del Consorci d'Educació de Barcelona o del Servei Territorial d'Ensenyament que es té com a preferent. Les persones a qui s'assigna una vacant o una substitució reben un avís per mitjà d'un SMS i un missatge de correu electrònic.
- 3** Les franges horàries en què cal connectar-se per veure el resultat de l'adjudicació i acceptar-la o refusar-la es publiquen a l'apartat *Franja horària de connexió de les pàgines web*.
- 4** Persones a qui s'assigna una vacant o substitució l'han d'acceptar des de l'aplicació que hi ha a l'apartat *Accés al resultat individual de l'adjudicació* d'aquest web durant la franja horària indicada. Per fer-ho, cal seguir els passos següents:
 - a)** Acceptar telemàticament aquesta proposta.



b) Imprimir la credencial (en format PDF).

El dia d'inici de la substitució està especificat a la credencial i cal presentar-se al centre docent adjudicat i lliurar la credencial a la direcció del centre. Recomanem quedar-se sempre amb una còpia de la credencial.

- 5 Si no es vol acceptar la proposta d'adjudicació, cal indicar-ho a l'apartat *Accés al resultat individual de l'adjudicació*. S'ha de tenir en compte que el rebuig d'aquesta proposta comporta l'exclusió de la borsa de treball de personal docent, llevat que s'al·legui un motiu justificat. En aquest cas, s'ha de fer arribar un document acreditatiu a la seu del servei territorial corresponent.
- 6 La direcció del centre docent ha de comunicar a la persona interina o substituïda l'acabament de la vacant o substitució per incorporació de la persona titular del lloc de treball. En el termini de 24 hores des que es rep la comunicació del director del centre, la persona interina o substituïda ha d'accedir a l'aplicació que hi ha a l'apartat *Comunicació de la finalització de l'adjudicació* per comunicar la data d'acabament i quedar disponible per participar en posteriors actes de nomenament. El fet de no comunicar la finalització del nomenament suposarà l'exclusió de la borsa. En tot cas, també cal presentar la credencial signada per la direcció del centre a la Secció de Gestió de Personal Docent del servei territorial o enviar-la escanejada per correu electrònic.

Amb els nomenaments telemàtics cal tenir en compte que:

- 1 L'ordre de prioritats de les especialitats el determina cada SSTT en cada convocatòria.
- 2 Per cada especialitat s'adjudiquen primer les jornades del Bloc 1, després les de llocs específics o centres especials i, finalment, per ordre, la resta de jornades per blocs.
- 3 Al candidat de número més baix se li assigna la substitució més llarga de l'àmbit territorial que el substituït/a ha posat

en el número 1 de preferència. Si no n'hi ha cap en el municipi o comarca que el/la candidat/a té en el número 1 es passa a la més llarga del número 2, etc... Per això ja hem dit que si el que vols és prioritzar treballar per damunt del lloc on fer-ho, posis únicament el ST preferent com la teva primera preferència territorial, així, quan et correspongui el torn, t'assignaran la substitució més llarga que hi hagi d'aquell ST.

- 4 Una vegada s'ha seguit aquest procediment i s'ha assignat substituït/a a totes les substitucions del Bloc 1 d'aquella especialitat, es passa al Bloc 1 de la següent especialitat.
- 5 Una vegada s'ha assignat substituït/a a totes les substitucions del Bloc 1 de totes les especialitats, es passa a les de la resta de blocs (de major a menor dedicació) en l'ordre d'especialitats assignat anteriorment.

Procediment de difícil cobertura

Amb aquest procediment s'assignen dos tipus de llocs de treball:

- Els que són difícils de cobrir per manca de candidats (la Borsa no té candidats disponibles) o com a conseqüència de la no-acceptació en el nomenament telemàtic (quan s'hagi pogut constatar la dificultat de cobrir-los per nomenament telemàtic durant 2 actes telemàtics).
- Els llocs de treball específics de perfil lingüístic, d'atenció a la diversitat i els de formació de persones adultes.

El procediment de difícil cobertura es pot resumir en aquests passos:

- 1 El SSTT o el Consorci dona publicitat (hi ha un apartat a tal efecte que podeu trobar a www.sindicat.net/nomenaments/notelematics/) del lloc a cobrir tot indicant l'especialitat o habilitats específiques o característiques o el perfil que es requereix. En el cas de places de difícil cobertura la selecció es pot fer amb una entrevista que caldrà en tot cas especificar.

- 2 S'obre un termini de 48 hores perquè les persones interessades facin arribar la seva petició al SSTT corresponent. Hi poden participar candidats de qualsevol SSTT.
- 3 S'adjudica el lloc. En el supòsit de concurrència han de tenir prioritat les persones que tenen demanat aquell SSTT com a preferent, l'especialitat demanada i el número d'ordre més baix.
- 4 El SSTT publica el resultat de l'adjudicació tot especificant la plaça donada i el nom i número de barem de la persona a qui s'ha assignat el lloc de treball.
- 5 Tot i l'oposició d'USTEC-STE, el SSTT pot establir altres criteris (com l'entrevista amb la direcció) com a elements determinants en la selecció del candidat/a

Procediment d'urgència

Amb aquest procediment s'assignen dos tipus de llocs de treball:

- Un lloc que s'ha produït amb posterioritat a un nomenament telemàtic perquè el candidat no vol o no pot incorporar-se a la destinació adjudicada. Tan bon punt el SSTT sap que la persona no s'incorporarà al centre, localitzaran una nova persona candidata respectant en qualsevol cas l'ordre de barem. Generalment es fa una trucada telefònica però poden utilitzar qualsevol mitjà de comunicació. El SSTT ha de publicar el resultat de l'adjudicació especificant la plaça donada, i el nom i número de barem de la persona a qui s'ha assignat el lloc de treball.
- Llocs de mestres d'infantil i primària a professorat de secundària que hagi mostrat la seva disponibilitat a la borsa. És un procediment d'urgència que només s'aplica en el cas que no hi hagi prou mestres (no hi ha mestres disponibles a la Borsa). En qualsevol cas, hi ha una correspondència entre les especialitats de primària i les corresponents de secundària que les poden impartir.

USTEC-STE (IAC) està totalment en contra d'aquests tipus de sistemes de nomenament per l'evident manca de transparència que comporten i, encara més, quan al llarg dels darrers cursos hem pogut constatar tantes vegades la falta de publicació dels resultats d'aquestes adjudicacions als webs dels diferents SSTT.

Nomenaments de candidats seleccionats per les direccions dels centres

Al llarg del curs 2014-2015 esta prevista la posada en funcionament de l'aplicació informàtica per al nomenament de candidats seleccionats per les direccions dels centres docents públics que preveu el Decret 39/2014 de perfils i plantilles pel qual es regulen els procediments per definir el perfil i la provisió dels llocs de treball docent.

El Departament preveu que a l'octubre de 2014 l'aplicatiu estigui preparat. Aleshores, es farà una prova pilot en dos SSTT diferents que durarà fins a final de trimestre. Si tot ha funcionat correctament, l'Administració preveu generalitzar-ho a partir de gener 2015.

USTEC-STE fa anys, tants com fa que funciona el programa informàtic vigent de nomenaments telemàtics, que reivindica substituir-lo per un altre que permeti a les persones que esperen una feina escollir entre l'oferta existent. Un dels arguments del Departament per no fer cap canvi ha estat la falta de pressupost. Ara bé, sembla que per aplicar el Decret de plantilles i que siguin les direccions qui escullin treballadors, finalment sí que hi ha diners públics disponibles i canviaran el sistema informàtic. Des d'USTEC-STE hem de denunciar novament aquesta política de jerarquització dels centres educatius que la consellera Rigau i el Govern de CiU estan aplicant.

Adjudicació per error del ST

Quan un lloc de treball vacant s'adjudiqui per error, els serveis territorials del Departament d'Ensenyament o el Consorci d'Educació de Barcelona han de compensar l'errada i oferir a la persona afectada una vacant o substitució de característiques similars al més aviat possible, tan bon punt es produeixi una vacant o substitució (punt 6.1.2 dels criteris).

Durada d'un nomenament

Com a interí/na

Un lloc de treball en regim d'interinitat és un lloc de la plantilla d'un centre que no té assignat cap titular que l'ocupi durant el curs vigent.

El nomenament d'un interí dura un curs sencer, d'1 de setembre fins a 31 d'agost. Les vacants generades per jubilacions, incapacitats permanents o defuncions abans de l'1 de març s'han de cobrir amb una vacant interina (i al 100% de jornada i sou). Tots els nomenaments d'interins docents posteriors a l'1 de març tindran com a data màxima de finalització el 30 de juny, si bé, tot i aquesta data de finalització, aquestes vacants (jubilacions...) ha de ser cobertes també al 100% de jornada i sou.

Les vacants a mitja jornada són considerades vacants a tots els efectes (50%).

Una vacant o una mitja vacant es pot acceptar encara que s'estigui de baixa (IT) o de permís (de maternitat, per exemple).

Com a substitut/a

Els llocs de treball de substitució corresponen als que sí que tenen assignada una persona titular que té autoritzada una llicència, una excedència o un permís que li permet la reincorporació al llarg del curs escolar.

El nomenament d'un substitut és vigent fins al dia laborable anterior al dia que s'incorpora el titular que està gaudint d'un permís, llicència, excedència o d'una reducció de jornada, moment en el qual cessa el nomenament. Aquests nomenaments per a substitucions temporals no s'interrompen durant els períodes de Nadal, Setmana Santa o els caps de setmana, en el cas que la baixa del titular del lloc de treball inclogui aquests períodes de temps.

La data màxima de finalització del nomenament de substitut/a és el 30 de juny.

El Departament finalitza TOTS els nomenaments de substitució a 30 de juny, com a data màxima i deixa de pagar els mesos de juliol i agost als docents substituïts. De nou, aprofita el pretext de la crisi econòmica per empitjorar les condicions laborals dels seus treballadors i converteix l'Administració en la pitjor empresa de contractació temporal del país en no pagar cap tipus d'indemnització per acomiadament o finalització de contracte i poder allargar aquesta situació indefinidament.

Perquè un nomenament de substitucions tingui efecte s'han de produir dues condicions: l'oferiment per part del Departament i la presa de possessió. Aquesta presa de possessió el Departament interpreta que és estar en actiu, entregar la credencial i anar a treballar el dia en què té efecte el nomenament. Per tant, el primer dia de nomenament no pots estar de baixa (IT), permís (lactància compactada, maternitat) o excedència o començar-la aquell mateix dia. Si estàs en alguna d'aquestes situacions el nomenament és nul a tots els efectes.

Motius de baixa de la borsa de treball

Et poden fer fora de la Borsa de treball per algun d'aquests motius:

- a** Renunciar, no acceptar o no prendre possessió del lloc de treball adjudicat el dia que a la credencial figura com a data d'inici de la substitució.
- b** El fet de no acceptar un nomenament ofert pel Servei Territorial o el Consorci que consti com a preferent, encara que la no-acceptació no es formalitzi per escrit, sempre que es tingui demanat a la borsa.
- c** El fet de no participar en els processos de nomenaments (manca de connexió) sense causa justificada, quan pel número d'ordre s'hi està convocat.
- d** La renúncia a un nomenament vigent. El personal interí/substituït amb un nomenament vigent que vulgui renunciar al seu lloc de treball ho ha de comunicar als serveis territorials amb 3 dies d'antelació.
- e** El fet de no comunicar la finalització del nomenament en el termini de 24 hores des que es rep la comunicació del director del centre.
- f** Haver estat objecte d'una mesura de prohibició o límit d'aproparament a un menor per sentència judicial.
- g** Haver estat declarat no apte per segona vegada en la fase de pràctiques d'un procediment selectiu.
- h** També es produirà la baixa de la borsa de treball en els supòsits que preveuen els apartats 2, 3 i 3.bis de l'article 6 del Decret 133/2001 (haver estat sancionat mitjançant expedient disciplinari i/o haver mostrat un rendiment insuficient) i per la disposició final segona del Decret 39/2014 (no superar el període de prova inicial del personal interí).

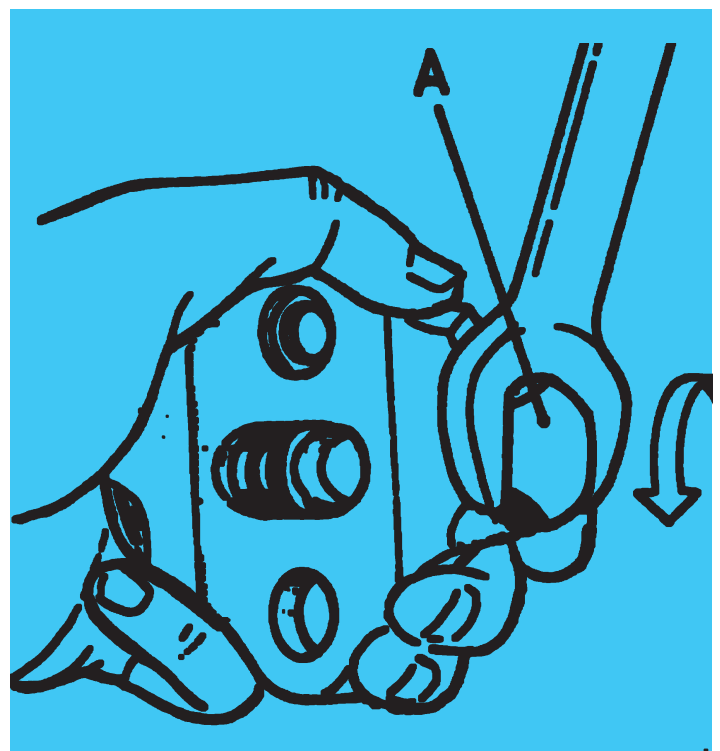
Les persones que quedin excloses de la borsa només hi poden tornar a ingressar el curs escolar següent participant en una nova convocatòria per formar part de la borsa de treball.

Motius de manteniment en la borsa de treball

Quan formes part de la Borsa, estàs obligat a acceptar la feina quan te l'adjudiquen. Ara bé, si tens algun dels motius següents, pots al·legar-los per mantenir-te dins la Borsa i no sé nomenat. S'ha de sol·licitar abans de l'oferiment d'un lloc de treball, adreçant una petició amb una instància i la documentació necessària dirigida als SSTT. Només excepcionalment es pot demanar interrompre el nomenament que ja tens vigent.

- 1** Excedència voluntària per tenir cura d'un fill o filla, per tenir cura de familiars i per violència de gènere.
- 2** Maternitat, adopció, paternitat, acolliment, compactació o malaltia.
- 3** Sol·licitud de no-nomenament o interrupció del nomenament per causes justificades:
 - a** Realització d'estudis (presencials), incompatibles amb un nomenament.
 - b** Col·laboració amb una ONG a l'estranger o altres programes d'actuació a l'estranger.
 - c** Tenir cura de persones discapacitades que no exerceixen cap activitat retribuïda.
 - d** Causes greus degudament justificades.
 - e** Ocupar un altre lloc de treball.
 - f** Canvi de residència del cònjuge per ocupar un lloc de treball a l'Administració pública.
 - g** Càrrecs polítics o electes o tenir un lloc de treball com a personal eventual a la Generalitat o a les entitats locals.

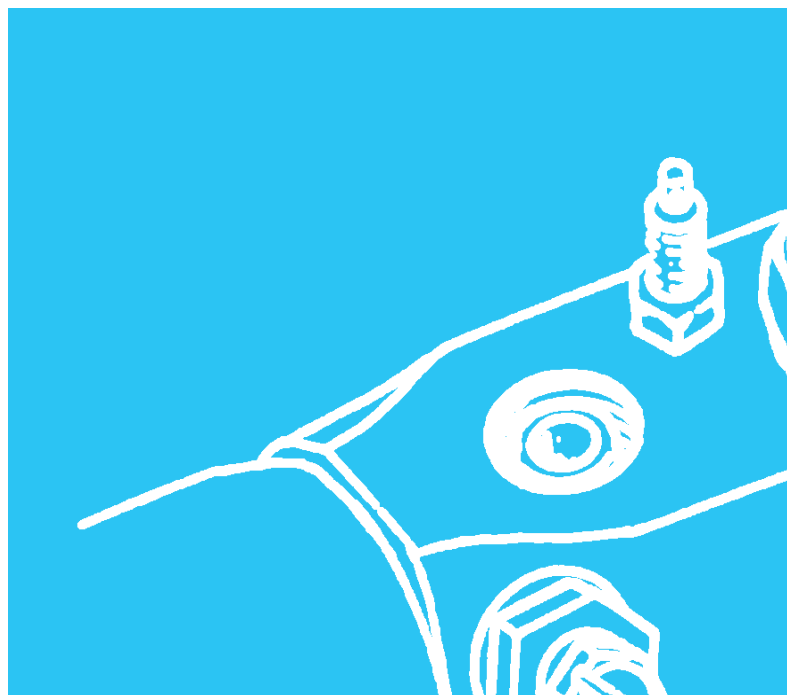
El Departament ha tingut en consideració els reagrupaments familiars, i no fa fora de la borsa per aquest motiu.



Tipus de jornada i de sou

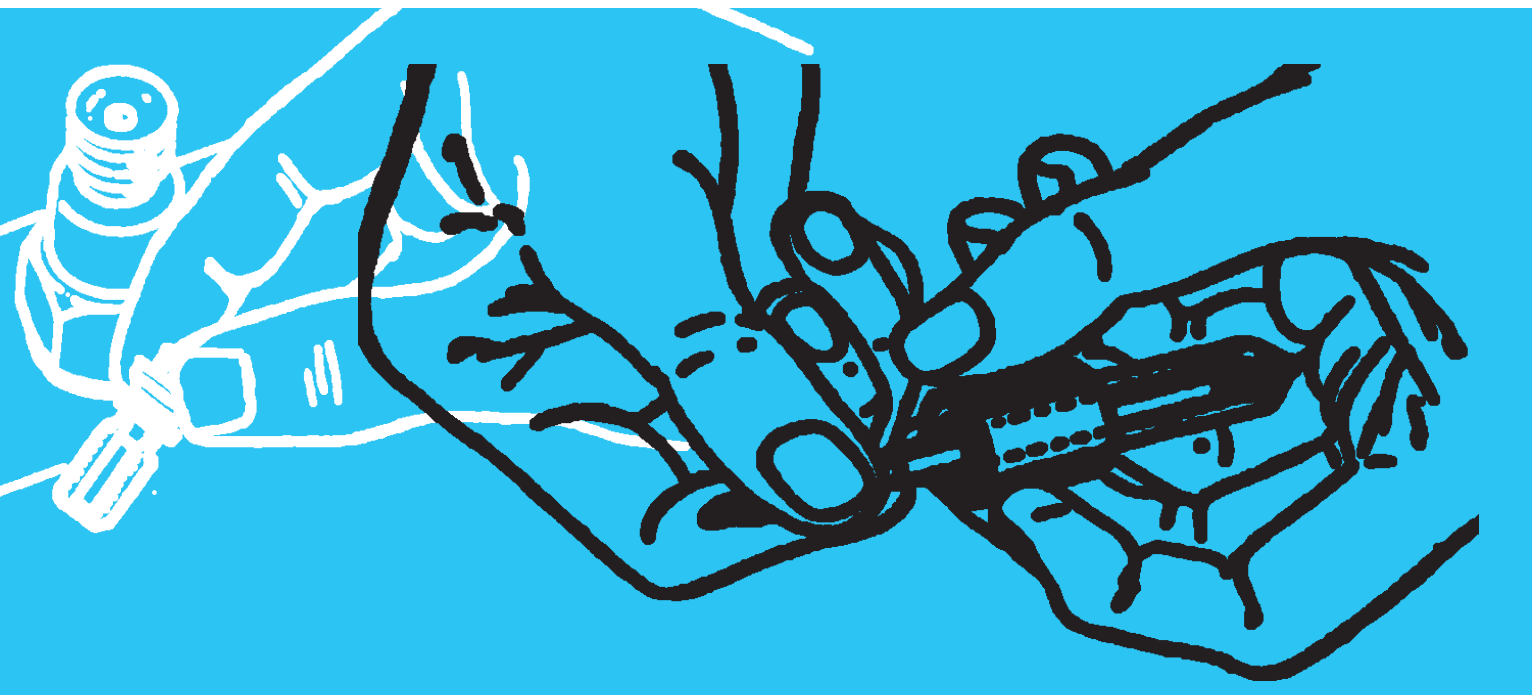
Aquests són els tipus de jornada i els sous que aplica per tercer curs el Departament i per estar-ne al corrent consulta la pàgina web indicat.net. Hem elaborat les graelles fent un càlcul matemàtic aplicant els % de cada jornada ja que el Departament no especifica millor el nombre d'hores exacte de cada jornada, però aquesta interpretació d'USTEC-STEs ha estat avalada per diferents inspectors i ha provocat l'emissió d'una resolució que ens dona la raó.

USTEC-STEs rebutja frontalment una mesura que provoca que el personal d'un centre cobri diferent segons si és substituït o interí i ha presentat davant del jutjat un recurs contenciós administratiu contra l'Acord de Govern que permet discriminar el personal substituït i treure-li una part del seu sou. Aquest contenciós està fonamentat en el fet que no es poden diferenciar els drets laborals del personal substituït i interí, quan jurídicament no hi ha cap diferència en cap normativa superior vigent entre un substituït i un interí. De fet, el Tribunal Europeu d'Estrasburg ja ens va donar la raó quan va dictaminar que no es pot fer aquest tipus de distinció entre el personal interí i el personal funcionari. Defensarem amb tota fermesa i tots els recursos un concepte bàsic com "a mateix treball, mateix salari".



Primària

	Lectives	Comple- mentàries fixes en graella setmanal	Total permanència	Total hores cobrament	Retribució general bruta mensual sense triennis	% jornada
Vacant sencera o compactació 1/3 + 1/3 + 1/3	25h	5h	30h	37,5	1990,99	100%
Mitja vacant + 1/2 substitució	23h 30m	5h	28h 30m	34,75	1844,98	92,67
Sencera substituït	22h 30m	5h	27h 30m	32,5	1725,52	86,67
Mitja vacant + 1/3	20 h 50m	4h 10m	25h	31,25	1659,16	83,33
Titular amb càrrec	20 h 30 m	4h 30m	025h	29,5	1566,24	78,66
Mitja substitució + 1/3	19h 20m	4h 10m	23h 30m	28,5	1513,15	76,00
Titular amb càrrec	18h 30m	4h	22h 30 m	26,5	1406,97	70,66
Compactació d'1/3 + 1/3	16h 40m	3h 20m	20h	25	1327,33	66,67
Titular amb càrrec	16h 30m	3h 30m	20h	23,5	1247,69	62,66
Substitució 2/3	15h	3h 30m	18h 30m	22	1168,05	58,67
Mitja vacant	12h 30m	2h 30m	15h	18,75	995,50	50,00
Mitja substitució	11h	2h 30m	13h 30m	16	849,49	42,67
1/3	8h 20m	1h 40m	10h	12,5	663,66	33,33



Secundària

	Lectives	Comple- mentàries fixes en graella setmanal	Comple- mentàries en horari no fix	Total hores cobrament	Retribució general bruta mensual sense triennis		
					Secundària	PTFP	% jornada
Vacant sencera o compactació 1/3 + 1/3 + 1/3	20h	8h	2h	37,5	2263,34	2113,27	100%
Mitja vacant + 1/2 substitució	20h	7h 12m	1h 48m	34,75	2097,36	1958,30	92,67
Sencera substituït	20h	6h	1h 30m	32,5	1961,56	1831,50	86,67
Mitja vacant + 1/3	16h 40m	6h 40m	1h 40m	31,25	1886,12	1761,06	83,33
Titular amb càrrec	18h	6h	1h 30m	29,5	1780,49	1662,44	78,66
Mitja substitució + 1/3	16h 40m	5h 50m	1h 28m	28,5	1720,14	1606,09	76,00
Titular amb càrrec	16h	5h 36m	1h 24m	26,5	1599,43	1493,38	70,66
1/3 + 1/3	13h 20m	5h 20m	1h 20m	25	1502,89	1408,85	66,67
Titular amb càrrec	14h	5h 12m	1h 18m	23,5	1418,36	1324,32	62,66
Substitució 2/3	13h 30m	4h 24m	1h 06m	22	1327,83	1239,79	58,67
Mitja vacant	10h	4h	1h	18,75	1131,67	1056,64	50,00
Mitja substitució	10h	3h 12m	48m	16	965,69	901,66	42,67
1/3	6h 40m	2h 40m	40m	12,5	754,45	704,42	33,33

Diversos

Avaluació inicial del personal interí

El personal interí o substitut que sigui nomenat per a tot un curs escolar en un mateix centre (també jornades inferiors a la sencera) serà avaluat per la seva tasca docent i està obligat a fer un curs d'interí novell. El cas d'avaluació negativa comportarà la incoació d'un expedient contradictori.

No es farà aquesta avaluació inicial al personal que tingui una experiència docent prèvia de 12 mesos o més en els darrers 3 cursos escolars.

La informació referent a aquest curs inicial arriba als interessats a través de la direcció del centre on ha estat destinat.

Període de prova inicial del personal interí

El Decret 39/2014 de perfils i provisió de llocs de treball (Decret de plantilles) contempla que a partir de la primera incorporació a la docència s'haurà de superar un període de prova inicial durant com a màxim els 4 primers mesos d'exercici efectiu de docència (o sigui, 120 dies de treball real, no 120 dies en el temps). El període mínim avaluable és d'un mes. N'estan exempts els opositors aprovats "sense plaça".

L'avaluació del període de prova correspon al director del centre on l'interí novell presti els seus serveis. En el cas de valoració negativa, el director ho ha de posar en coneixement de la Inspecció perquè aquesta emeti un nou informe.

Si finalment el període de prova inicial obté valoració negativa, es posaria fi al nomenament i s'exclouria la persona de la borsa.

El Departament va fer passar per Mesa Sectorial un projecte de Resolució de "publicació immediata". Davant l'oposició d'USTEC-STEs, i les contradiccions que vam plantejar, el Departament encara no l'ha publicada.

Malgrat que el projecte de Resolució no ho explicita, entenem que si el primer nomenament té una durada d'un curs escolar, aquell docent caldrà que superi els 120 dies de prova inicial i que també realitzi el curs d'interí novell.

USTEC-STEs troba totalment inadmissible l'aplicació d'aquestes avaluacions perquè no està demostrat que millorin gens la tasca docent -com es pot avaluar algú a qui no s'ha donat el temps necessari i la tutorització perquè aprengui- i deixen, novament, el col·lectiu més feble en situació d'indefensió total, (sense cap garantia de defensa) davant els poderosos mecanismes de l'Administració.

Acreditació del màster en formació pedagògica

El Departament exigeix al personal interí i substitut l'acreditació del MÀSTER o la formació pedagògica equivalent** abans del 31 d'agost del 2013, sempre que

es tingui una titulació universitària que permeti realitzar aquest màster.(Ordre EDU/2645/2011, de 23 de setembre).

Ara bé, per a gent que té una titulació que li permet de fer docència però que NO li permet accedir al màster, s'ha regulat una nova certificació (el nom complet de la qual és "formació equivalent a la formació pedagògica i didàctica exigida per a aquelles persones que, estant en possessió d'una titulació declarada equivalent a efectes de docència, no poden realitzar els estudis de màster").

Per mantenir-se a la Borsa si no pots accedir al màster cal (Ordre ECD/1058/2013, de 7 de juny):

- tenir la CERTIFICACIÓ oficial en data 1 de setembre de 2015.
- haver impartit abans de l'1 de setembre de 2014 docència durant:
 - 12 mesos continus o discontinus en centres públics o privats.
 - 2 cursos acadèmics complets.
 - 2 cicles d'ensenyaments esportius complets.

La inscripció a aquesta certificació està regulada per la RESOLUCIÓ ENS/1831/2013, de 26 d'agost i l'ofereix el IOC, Institut Obert de Catalunya.

****La formació pedagògica equivalent al màster en formació de la resta de professorat (és a dir que té la titulació universitària requerida per accedir al màster universitari) és la següent:**

- Màster en formació pedagògica (requisit per inscriure's B1 d'una llengua estrangera).
- CAP, CQP, títol d'especialització didàctica, títol de mestre, diplomatura de professorat d'EGB, obtinguts abans de l'1 d'octubre de 2009.
- 12 mesos d'experiència al cos de secundària, abans de l'1 de setembre de 2009 (al portal epoca, a dades personals/acadèmiques, podeu comprovar si esteu exempts del màster per l'experiència docent).
- Titulació que inclogui formació pedagògica i didàctica, obtinguda abans de l'1 d'octubre de 2009.
- Llicenciatura de pedagogia.
- Llicenciatura de psicopedagogia.
- Llicenciatura de ciències de l'activitat física i de l'esport (itinerari educació).
- Títol superior de música (especialitat de pedagogia de la formació musical bàsica i general).
- Títol superior de dansa (especialitat de pedagogia de la dansa).

Prova de capacitació

En aquest sentit, el Departament també s'ha carregat una vella reivindicació aconseguida amb la lluita sindical, com eren les proves de capacitació generals per a tothom. Amb l'únic, i ben poc consistent, argument de no voler pagar dietes als examinadors, ara les proves de capacitació les haurà de realitzar el mateix centre que desitja un substitut i, per tant, ja no seran tan regulades i controlades com ho han estat fins ara.

Si tens una especialitat que requereix una prova específica d'idoneïtat hauràs de fer-la. Les persones que no la superin, sempre que puguin impartir altres especialitats, romandran

a la borsa de treball de personal interí docent només per a aquestes altres especialitats.

Les persones que acreditin una experiència docent prèvia en l'especialitat corresponent de 6 mesos en centres docents o una experiència de 6 mesos en el món laboral o formació específica en el camp corresponent, no hauran de realitzar la prova.

Usuari i contrasenya XTEC i del portal ATRI

Demana el nom d'usuari i contrasenya del portal www.xtec.cat ja que et servirà per inscriure't a cursos del Departament, consultar aplicacions informàtiques i activar la teva adreça de correu xtec, entre d'altres serveis.

El portal ATRI és el lloc web dels treballadors de l'Administració pública i hi pots fer consultes importants com la del teu expedient acadèmic i administratiu, els teus nomenaments vigents i la nòmina.

El sou

El sou que has de cobrar és públic i el pots consultar. És aconsellable que cada mes comprovis que allò que et paguen és el que et correspon, i si no és correcte ho reclamis al Departament. Les nòmines no s'envien per correu sinó que les has de consultar al portal ATRI a través d'Internet. Tens tots els enllaços a www.sindicat.net.

Triennis

A partir de l'1 de juny de 2007 el personal interí i substitut té dret a percebre la quantitat per trienni que li correspongui.

Les persones que a partir d'aquesta data compleixin el seu primer trienni cal que en sol·licitin el reconeixement al servei territorial corresponent.

Estadis

En això també hem sofert un retrocés important. Malgrat que a partir de l'1 de setembre de 2007 el personal interí que compleix un estadi (primer, segon o tercer) pot sol·licitar-lo, des del 31 de març del 2012, el primer estadi s'assoleix ara amb els primers 9 anys de serveis prestats, i no pas amb 6 com la resta d'estadis. Aquesta mesura afecta tant a interins com a funcionaris. USTEC·STEs, junt amb la resta de sindicats, té obert un contenciós administratiu sobre l'acord de govern que va instaurar aquest canvi.

USTEC·STEs ha guanyat al jutjat contenciós administratiu de Barcelona una demanda sobre el cobrament del 4t estadi per al personal interí docent. El jutjat contenciós administratiu núm. 4 de Barcelona ha estimat el recurs interposat pel sindicat USTEC·STEs en nom d'una afiliada interina que va sol·licitar el reconeixement i cobrament del 4t estadi i se li va denegar.

Davant d'aquesta victòria jurídica, basada en lleis europees que afirmen que no es pot discriminar els treballadors/es de l'Administració per l'eventualitat de la seva relació laboral, USTEC·STEs ha demanat a l'Administració que el reconegui a tothom que compleixi els requisits i, en negar-s'hi, ha començat una campanya que tot el personal interí que porti més de 24 anys de serveis prestats reclami aquest 4t estadi. La campanya encara té més sentit a partir de l'1 de setembre de 2014

ja que ja hauran passat 6 anys des del reconeixement del 3r estadi, ja que aquesta ha estat la darrera argumentació jurídica de l'Administració per denegar el que és nostre!

La nòmina

El professorat interí i substitut cotitza al règim de la Seguretat Social i les deduccions practicades a la nòmina són per concepte d'IRPF (en un percentatge variable), atur, contingències comunes i formació contínua.

Pel que fa a les retencions que et practiquen, només si ets interí pots sol·licitar al ST que et retingui en totes les nòmines d'un curs el mateix percentatge (sempre que sigui superior al fixat). Així aconseguiràs que als darrers mesos de l'any natural, el Departament no et retingui molt més que no pas a començaments d'any.

Atur i altres prestacions

Tota la informació sobre l'atur: quantia, procediment, documentació, compatibilitat del cobrament de la prestació amb jornades inferiors a la sencera..., la podreu torbar a

<http://sindicat.net/atur/>

Jubilació Règim General de la Seguretat Social

A partir de l'1 de gener del 2013, ha entrat en vigor una nova jubilació per als treballadors que cotitzen al Règim General de la Seguretat Social, com és el cas dels docents interins i substituïts. Adjuntem el quadre que s'aplica pel sistema transitori fins a l'any 2027.

Anys	Períodes cotitzats	Edat exigida
2013	35 anys i 3 mesos o més	65 anys
	menys de 35 anys i 3 mesos	65 anys i 1 mes
2014	35 anys i 6 mesos o més	65 anys
	menys de 35 anys i 6 mesos	65 anys i 2 mesos
2015	35 anys i 9 mesos o més	65 anys
	menys de 35 anys i 9 mesos	65 anys i 3 mesos
2016	36 o més anys	65 anys
	menys de 36 anys	65 anys i 4 mesos
2017	36 anys i 3 mesos o més	65 anys
	menys de 36 anys i 3 mesos	65 anys i 5 mesos
2018	36 anys i 6 mesos o més	65 anys
	menys de 36 anys i 6 mesos	65 anys i 6 mesos
2019	36 anys i 9 mesos o més	65 anys
	menys de 36 anys i 9 mesos	65 anys i 8 mesos
2020	37 o més anys	65 anys
	menys de 37 anys	65 anys i 10 mesos
2021	37 anys i 3 mesos o més	65 anys
	menys de 37 anys i 3 mesos	66 anys
2022	37 anys i 6 mesos o més	65 anys
	menys de 37 anys i 6 mesos	66 anys i 2 mesos
2023	37 anys i 9 mesos o més	65 anys
	menys de 37 anys i 9 mesos	66 anys i 4 mesos
2024	38 o més anys	65 anys
	menys de 38 anys	66 anys i 6 mesos
2025	38 anys i 3 mesos o més	65 anys
	menys de 38 anys i 3 mesos	66 anys i 8 mesos
2026	38 anys i 3 mesos o més	65 anys
	menys de 38 anys i 3 mesos	66 anys i 10 mesos
A partir de 2027	38 anys i 6 mesos o més	65 anys
	menys de 38 anys i 6 mesos	67 anys

AFILIA'T

LA NOSTRA
FORÇA
ÉS LA TEVA
PARTICIPACIÓ



BUTLLETA D'AFILIACIÓ A USTEC-STE_s

DADES PERSONALS

Nom i cognoms _____

NIF

Data de naixement

Adreça _____

Codi postal _____ Localitat _____

Tel. fix mòbil

Adreça electrònica _____

DADES PROFESSIONALS

Centre de treball _____

Localitat _____

Situació laboral: definitiva interinatge i substitucions

provisional/expectativa de destinació pràctiques atur

Col·lectiu: inf/primària secundària ptfp adults

serveis educatius privada p. laboral universitat

DADES BANCÀRIES

Titular de la llibreta o compte corrent (nom i cognoms) _____

Sr./Sra. director/a: faci efectius, fins a nou avís, amb càrrec al meu compte, els rebuts que li siguin presentats pel sindicat USTEC-STE_s a nom meu.

CC

Localitat, data _____

Signatura del titular

Barcelona (08007): Ronda Universitat, 29, 5è Telèfon 93 302 76 06 - Fax 93 302 55 99 ● barcelona@sindicat.net

Girona (17001): Eiximenis, 14, 2n 2a Telèfon 972 20 20 34 - Fax 972 41 17 03 ● girona@sindicat.net

Lleida (25002): Comtessa Cecília, 13, altell Telèfon 973 26 30 32 Fax 973 27 25 07 ● lleida@sindicat.net

Tarragona (43003): August, 21 entl. 1a Telèfon 977 23 52 63 Fax 977 23 90 04 ● tarragona@sindicat.net

Tortosa (43500):: C/ Nou del Vall, 1 ent. Telèfon i Fax 977 51 10 46 ● tortosa@sindicat.net