

USTEC·STES

Intersindical Alternativa de Catalunya (IAC)

www.sindicat.net

Franqueig
concertat
02/444

Número 441
Març 2011

**Eina sindical
d'informació**

Oposicions 2011



Accés a un cos de grup superior (del B al A)

Segons el RDL 13/2010 de 3 de desembre no es perdrà la condició de MUFACE

Requisits 2.4

Ser del grup B i acreditar:

- Tenir titulació requisit segons base 2.2.
- Acreditar un mínim de 6 anys de funcionari de carrera en el cos d'origen.

Fase d'oposició 6.5

- Exposició oral d'un tema entre 8 d'escollits a l'atzar, del temari de l'especialitat a la qual s'opta (entre 9 temes si hi ha concordança entre especialitats segons l'annex 4 de la Resolució EDU/2253/2010 de 14 de juny).
- Durant l'exposició, que durarà 45 minuts, es pot disposar de tot el material auxiliar que es consideri oportú i d'un guió d'un foli que s'entregarà al tribunal en acabar.
- 2 hores de "tancada" per preparar-la.
- Si és una especialitat que té part pràctica segons Annex 6, s'haurà de realitzar.
- Puntuació de 0 a 10. El 5 fa superar la fase, que és eliminatòria.

Fase de concurs 6.8

Mèrits segons annex 3 (no és d'aplicació el resum de la part posterior d'aquesta EINA).

Puntuació final 7.2

55% fase d'oposició
45% fase de concurs

Barem ingress lliure

És un resum, per a concrecions i documents justificatius vegeu annex 2 de la convocatòria.

1 Experiència docent prèvia (màxim 7,0000 punts)

- 1.1 Per cada any d'experiència docent en especialitats del cos al qual opta l'aspirant, en centres públics: 0,7000 punts.
- 1.2 Per cada any d'experiència docent en especialitats de cossos diferents al qual opta l'aspirant, en centres públics: 0,3500 punts.
- 1.3 Per cada any d'experiència docent en especialitats del mateix nivell educatiu que l'impartit pel cos al qual opta l'aspirant, en altres centres: 0,1500 punts.
- 1.4 Per cada any d'experiència docent en especialitats de diferent

nivell educatiu que l'impartit pel cos al qual opta l'aspirant, en altres centres: 0,1000 punts.

2 Formació acadèmica i permanent (màxim 4,0000 punts)

- 2.1 Expedient acadèmic en el títol al legat (màxim 1,5000 punts).
- 2.2 Postgraus, doctorat i premis extraordinaris.
 - 2.2.1 Pel certificat-diploma acreditatiu d'estudis avançats o el títol oficial de màster, o suficiència investigadora o qualsevol altre títol equivalent (han de ser oficials): 1,0000 punt.
 - 2.2.2 Per posseir el títol de doctor: 1,0000 punt.
 - 2.2.3 Per haver obtingut premi extraordinari en el doctorat: 0,5000 punts.
- 2.3 Altres titulacions universitàries.
 - 2.3.1 Titulacions universitàries de primer cicle: 1,0000 punt.
 - 2.3.2 Titulacions universitàries de segon cicle: 1,0000 punt.
- 2.4 Titulacions d'ensenyament de règim especial i de formació professional específica.
 - 2.4.1 Per cada titulació professional de música o dansa: 0,5000 punts.
 - 2.4.2 Per cada certificat de nivell avançat o equivalent d'escoles oficials d'idiomes: 0,5000 punts.
 - 2.4.3 Per cada titulació de tècnic superior d'arts plàstiques i disseny: 0,2000 punts.
 - 2.4.4 Per cada titulació de tècnic superior de formació professional: 0,2000 punts.
 - 2.4.5 Per cada titulació de tècnic esportiu superior: 0,2000 punts.
- 2.5 Formació permanent.

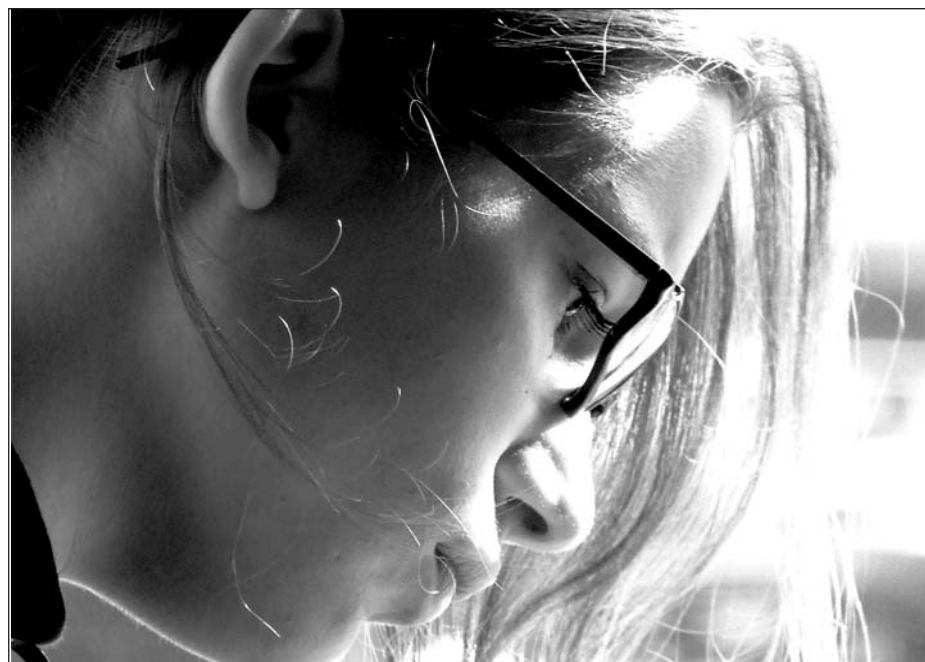
Als efectes d'aquest subapartat es podran acumular els cursos no inferiors a 2 crèdits (20 hores) que compleixin els requisits que s'especifiquen en aquest apartat.

 - 2.5.1 No inferior a 3 crèdits (30 hores): 0,2000 punts.
 - 2.5.2 No inferior a 10 crèdits (100 hores): 0,5000 punts.

3 Altres mèrits (màxim 2,0000 punts).

- 3.1 Pel diploma de mestre de català o pel certificat del nivell D de la Junta Permanent de Català o pel certificat d'aptitud en llengua catalana de l'escola oficial d'idiomes i d'altres declarats equivalents: 0,4000 punts.
- 3.2 Exercici de funcions específiques.
 - 3.2.1 Per cada curs acadèmic com a director d'un centre docent públic o d'un servei educatiu o professor delegat en seccions de formació professional o cap d'estudis en extensions de batxillerat: 0,6000 punts.
 - 3.2.2 Per cada curs acadèmic com a cap d'estudis, secretari, coordinador pedagògic, cap d'estudis adjunt, cap de residència o altres òrgans unipersonals de govern d'un centre docent públic: 0,4000 punts.
 - 3.2.3 Per cada curs acadèmic com a cap de departament, coordinadors de cicle o etapa o altres òrgans de coordinació docent d'un centre docent públic: 0,2000 punts.
- 3.3 Exclusivament per a l'especialitat d'educació física, per tenir la qualificació d'esportista d'alt nivell: 0,4000 punts.
- 3.4 Per haver obtingut una puntuació igual o superior a sis en la prova de la fase d'oposició del procediment d'ingrés lliure (en la convocatòria de 2.007) en una especialitat del mateix cos al qual ara es presenta.

Puntuació de 6 a 7,4999: la nota es multiplica per 0,15.
Puntuació de 7,5 a 10: la nota es multiplica per 0,2.
- 3.5 Per activitats de formació impartida. Per cada bloc de 20 hores impartides, 0,2 punts.



Places ofertades

E=Procediment d'accés a un cos de grup superior; A= Procediment d'accés a un cos del mateix grup; L=Procediment d'ingrés lliure; R=Reserva per a aspirants amb disminucions; T=Total.

| Cos de professors d'ensenyament secundari | | | | | |
|---|---|----|----|---|----|
| Codi | Especialitat | E | L | R | T |
| AL | Alemany | 1 | 2 | 0 | 3 |
| AN | Anglès | 22 | 61 | 4 | 87 |
| CN | Biologia i geologia | 14 | 38 | 3 | 55 |
| FQ | Física i química | 14 | 38 | 3 | 55 |
| LA | Llatí | 2 | 6 | 0 | 8 |
| GR | Grec | 2 | 6 | 0 | 8 |
| DI | Dibuix | 10 | 27 | 2 | 39 |
| ECO | Economia | 5 | 14 | 1 | 20 |
| EF | Educació física | 14 | 40 | 3 | 57 |
| FI | Filosofia | 4 | 13 | 1 | 18 |
| FR | Francès | 5 | 13 | 1 | 19 |
| GE | Geografia i història | 19 | 52 | 4 | 75 |
| LE | Llengua castellana i literatura | 20 | 56 | 4 | 80 |
| LC | Llengua catalana i literatura | 18 | 50 | 4 | 72 |
| MA | Matemàtiques | 20 | 56 | 4 | 80 |
| MU | Música | 9 | 24 | 2 | 35 |
| PSI | Orientació educativa | 15 | 42 | 3 | 60 |
| TEC | Tecnologia | 20 | 57 | 4 | 81 |
| 501 | Administració d'empreses | 1 | 5 | 0 | 6 |
| 502 | Anàlisi i química industrial | 2 | 6 | 1 | 9 |
| 503 | Assessoria i processos d'imatge personal | 2 | 6 | 0 | 8 |
| 505 | Formació i orientació laboral | 5 | 16 | 1 | 22 |
| 506 | Hoteleria i turisme | 1 | 4 | 0 | 5 |
| 507 | Informàtica | 6 | 17 | 1 | 24 |
| 508 | Intervenció sociocomunitària | 6 | 19 | 1 | 26 |
| 510 | Organització i gestió comercial | 2 | 5 | 0 | 7 |
| 511 | Organització i processos de manteniment de vehicles | 2 | 5 | 1 | 8 |
| 512 | Organització i projectes de fabricació mecànica | 2 | 5 | 0 | 7 |
| 517 | Processos diagnòstics clínics i productes ortoprotètics | 2 | 6 | 1 | 9 |
| 518 | Processos sanitaris | 4 | 10 | 1 | 15 |
| 522 | Processos i productes d'arts gràfiques | 0 | 2 | 0 | 2 |
| 525 | Sistemes electrònics i automàtics | 1 | 3 | 0 | 4 |

| Cos de professors d'escoles oficials d'idiomes | | | | | |
|--|---------------------------|---|----|---|----|
| Codi | Especialitat | A | L | R | T |
| 190 | Espanyol per a estrangers | 0 | 2 | 0 | 2 |
| 192 | Francès | 1 | 4 | 0 | 5 |
| 193 | Anglès | 5 | 15 | 1 | 21 |
| 195 | Català | 0 | 2 | 0 | 2 |

| Professors tècnics de formació professional | | | | |
|---|---|----|---|----|
| Codi | Especialitat | L | R | T |
| 601 | Cuina i pastisseria | 10 | 1 | 11 |
| 603 | Estètica | 6 | 1 | 7 |
| 606 | Instal·lacions electrotècniques | 7 | 0 | 7 |
| 609 | Manteniment de vehicles | 16 | 1 | 17 |
| 611 | Mecanització i manteniment de màquines | 7 | 1 | 8 |
| 615 | Operacions de processos | 2 | 0 | 2 |
| 616 | Operacions/equips prod. agrària | 2 | 0 | 2 |
| 618 | Perruqueria | 6 | 0 | 6 |
| 619 | Procediments de diagnòstic clínic i ortoprotètics | 9 | 0 | 9 |
| 620 | Procediments sanitaris i assistencials | 39 | 2 | 41 |
| 621 | Processos comercials | 5 | 0 | 5 |
| 622 | Processos de gestió administrativa | 8 | 1 | 9 |
| 625 | Serveis a la comunitat | 27 | 1 | 28 |
| 626 | Sistemes de restauració | 2 | 0 | 2 |
| 627 | Sistemes i aplicacions informàtiques | 30 | 2 | 32 |
| 628 | Soldadures | 2 | 0 | 2 |
| 629 | Tècniques i procediments d'imatge i so | 3 | 0 | 3 |

| Cos de professors d'arts plàstiques i disseny | | | | | |
|---|------------------------------------|---|---|---|---|
| Codi | Especialitat | E | L | R | T |
| 702 | Cons. i rest. materials arqueològ. | 0 | 1 | 0 | 1 |
| 707 | Dibuix artístic i color | 0 | 3 | 0 | 3 |
| 708 | Dibuix tècnic | 0 | 2 | 0 | 2 |
| 709 | Disseny d'interiors | 0 | 2 | 0 | 2 |
| 712 | Disseny gràfic | 1 | 2 | 1 | 4 |
| 714 | Edició d'art | 0 | 1 | 0 | 1 |
| 715 | Fotografia | 0 | 1 | 0 | 1 |
| 716 | Història de l'art | 0 | 2 | 0 | 2 |
| 717 | Joieria i orfebreria | 0 | 1 | 0 | 1 |
| 720 | Materials i tecnologia: disseny | 0 | 1 | 0 | 1 |
| 721 | Mitjans audiovisuals | 0 | 1 | 0 | 1 |
| 722 | Mitjans informàtics | 0 | 1 | 0 | 1 |

Oposicions 2011

Resolució ENS/607/2011, de 25 de febrer. DOGC núm. 5833-09/03/2011

Calendari

29 de març Finalitza el termini de presentació de sol·licituds. En formalitzar la sol·licitud l'aspirant haurà d'indicar el servei territorial on desitja fer les proves per tal que, sempre que això sigui possible, es pugui tenir en compte la seva preferència.

17 de juny Començarà el procediment selectiu. Es realitzarà la prova de coneixements de les dues llengües oficials a Catalunya i aquest mateix dia se'n farà pública la qualificació. Els aspirants que obtinguin la qualificació de no apte no podran continuar el procediment selectiu.

18 de juny al matí. Es realitzarà l'acte de presentació davant els tribunals i a continuació s'iniciarà la fase d'oposició. Les altres parts de la prova de la fase d'oposició es realitzaran en dies no lectius i hauran d'haver finalitzat el 16 de juliol.

Obligatorietat de participació en aquesta convocatòria

El personal acollit al pacte d'estabilitat està obligat a presentar-se a la prova de les oposicions, tant els acollits al pacte al 2.005 com els acollits al 2.008.

S'entén que aquesta obligació només es dóna si es convoquen especialitats del nivell educatiu (secundària, formació professional, EOI i Arts i Disseny) en què la persona estigui treballant en aquest curs i per a les quals estigui capacitada. L'obligatorietat esmentada anteriorment no es dóna, en cap cas, pel que fa a les persones que tinguin 55 anys o més d'edat en finalitzar el termini de presentació de sol·licituds.

El fet de no presentar-se en aquesta convocatòria quan s'hi estigui obligat a concórrer suposarà la renúncia a les garanties que es preveuen en el pacte d'estabilitat. A aquests efectes, s'entén que la persona interessada s'ha de presentar en aquesta convocatòria i ha de realitzar tota la prova de la fase d'oposició (tant la part escrita com l'oral i, si s'escau, l'exercici pràctic).

Requisits

1. Titulació requisit. Apartat 2.2 i tenir en compte que a l'annex 9 hi ha desplegadas totes les titulacions equivalents a efectes de docència segons l'especialitat.

2. Per al cos de secundària (tant ESO i batxillerat com FP) i per al cos d'EOI: màster en formació pedagògica o formació pedagògica equivalent. Per al cos de PTFP (6xx) i Arts Plàstiques i Disseny (7xx) no es demana aquest requisit.

La formació pedagògica equivalent és la següent:

- CAP, CQP, títol d'especialització didàctica (obtinguts abans de l'1 d'octubre de 2009).
- 12 mesos de docència impartida en els cossos de secundària, PTFP, EOI i Arts Plàstiques i Disseny (abans de l'1 de setembre de 2009).
- Haver obtingut els següents títols abans de l'1 d'octubre de 2009: llicenciatura de pedagogia o de psicopedagogia (o acreditar-ne la superació de 180 crèdits a l'1 d'octubre de 2009). Títol de mestre, diplomatura de professorat d'EGB. Ciències de l'activitat física i de l'esport itinerari educatiu). Títol superior de música (especialitat de pedagogia de la formació musical bàsica i general). Títol superior de dansa (especialitat de pedagogia de la dansa). Llicenciat en psicologia de l'educació. Llicenciat en psicologia social, organitzacional i educativa. Llicenciat en psicologia evolutiva i de l'educació.

Coneixement de les llengües catalana i castellana

Exempció de la llengua catalana: en quedaran exempts els aspirants que puguin acreditar algun dels requisits a què es fa referència a la base 6.3.3 de la convocatòria.

Exempció de la llengua castellana: en quedaran exempts els aspirants que puguin acreditar alguna de les titulacions a què es fa referència a la base 6.3.4 de la convocatòria.

Publicitat dels criteris de correcció

Fase d'oposició(6.4.1)

- Una única prova estructurada en dues parts (A i B) que no tenen caràcter eliminatori.
- Per poder accedir a la fase de concurs caldrà obtenir una puntuació igual o superior a 5 punts.
- El tribunal només farà pública la nota final i global de la prova.

Al punt 6.7.3 de la convocatòria o a la pàgina d'oposicions a www.sindicat.net. No hi ha canvis en els temaris.

Les comissions de selecció faran públics els criteris de correcció de la prova de la fase d'oposició i de valoració de l'informe de coneixements relacionats amb la unitat didàctica en els taulers d'anuncis on se celebri el procés selectiu almenys amb una setmana d'antelació a l'inici de les proves.

Part A

S'hi valoren els coneixements específics. Desenvolupament, per escrit, d'un tema triat per l'aspirant d'entre un nombre de temes trets a l'atzar pel tribunal:

- En aquelles especialitats que tinguin un nombre no superior a 25 temes, s'haurà de triar entre 3 temes.
- En aquelles especialitats que tinguin un nombre superior a 25 temes i inferior a 51, s'haurà de triar entre 4 temes.
- En aquelles especialitats que tinguin un nombre superior a 50 temes, s'haurà de triar entre 5 temes.

Es disposarà de 2 hores.

Els tribunals convocaran els aspirants (a partir dels cognoms que comencin per la lletra Z) a la lectura pública davant el tribunal en el moment que considerin oportú, abans de realitzar la part B de la prova.

Part B

Es valora l'aptitud pedagògica de l'aspirant i el domini que té de les tècniques necessàries per a l'exercici docent.

B. 1) Presentació i defensa d'una programació didàctica

- Els aspirants hauran de lliurar l'esmentada programació al tribunal en l'acte de presentació. En cap cas els serà retornada.
- La programació didàctica haurà de fer referència al currículum vigent a Catalunya d'una matèria, crèdit, assignatura o mòdul professional relacionats amb l'especialitat.
- La programació inclou el desenvolupament d'un esquema de cada una de les unitats didàctiques corresponents a un curs escolar, que com a mínim n'han de ser 6. En el cas d'una programació referida als cicles formatius de formació professional (UF) del mòdul professional seleccionat per fer la programació.
- En el moment de la defensa l'aspirant podrà utilitzar un exemplar de la programació aportat per ell mateix i un guió que no excedirà d'un foli.
- La seva elaboració s'ajustarà al que es disposa a l'annex 4 de la convocatòria.

B. 2) Preparació, exposició i, en el seu cas, defensa d'una unitat didàctica

- La preparació i exposició oral, davant el tribunal, d'una unitat didàctica, estarà relacionada amb la programació presentada per l'aspirant.
 - L'aspirant triarà la unitat didàctica entre 3 d'extretes a l'atzar per ell mateix, de la seva pròpia programació.
 - L'aspirant disposarà d'una hora per a l'elaboració de la unitat didàctica, durant la qual podrà consultar el material que cregui oportú, sense possibilitat de connexió amb l'exterior.
 - La seva elaboració s'ajustarà al que es disposa a l'annex 3 de la convocatòria.
 - Per a l'exposició, l'aspirant podrà utilitzar el material auxiliar que consideri oportú, com també un guió que no excedirà d'un foli i que es lliurarà al tribunal en el moment de finalitzar l'exposició.
- L'aspirant disposarà d'un període màxim de 20 minuts per a la defensa oral de la programació, 20 minuts per a l'exposició oral de la unitat didàctica, si escau, i 5 minuts per al debat davant el tribunal.

B. 3) Exercici de caràcter pràctic

Hauran de realitzar l'exercici pràctic, segons les especificacions de l'annex 6, les següents especialitats:

- Cos de professors d'ensenyament secundari: dibuix, música, tecnologia i totes les especialitats de formació professional excepte FOL: formació i orientació laboral.
- Cos de professors tècnics de formació professional: totes les especialitats.
- Cos de professors d'arts plàstiques i disseny: totes les especialitats

Puntuació

- Els tribunals qualificaran cadascuna de les dues parts de la prova de 0 a 10 punts.

A fi i efecte d'obtenir la qualificació global de la fase d'oposició, el pes de la primera part A serà del 40% i el de la part B del 60% de la qualificació final.

- Cadascun dels exercicis de la part B de la prova descrits en els apartats B.1, B.2 i, en el seu cas, B.3 es valoraran de 0 a 10 punts. A fi i efecte d'obtenir la qualificació global de la segona part, les qualificacions atorgades en cadascuna de les parts es reduiran en la següent proporció: en les especialitats en què només es realitzen els exercicis previstos en els apartats B.1 i B.2 les qualificacions es reduiran fins a un màxim de 3 punts en cada exercici; en les especialitats, en les quals hi ha exercici de caràcter pràctic, les qualificacions corresponents a cadascun dels tres apartats B.1, B.2 i B.3 es reduiran a un màxim de 2 punts.

Hi ha B3
 A x 0,4
 B1 x 0,2
 B2 x 0,2
 B3 x 0,2

Nota final i global de la fase oposició

Nota final i global de la fase oposició.

- La nota final i global de la prova s'expressarà en una puntuació de 0 a 10 i, per poder accedir a la fase de concurs, els aspirants hauran d'obtenir una puntuació igual o superior a 5 en la fase d'oposició.

Informe de valoració dels coneixements relacionats amb la unitat didàctica

Per a què serveix aquest informe?

L'exercici B.2 sobre la preparació i exposició oral d'una unitat didàctica davant el tribunal podrà ser substituït, a petició de l'aspirant, per un informe que valori els seus coneixements relacionats amb la unitat didàctica i que permetin de comprovar l'aptitud pedagògica de l'aspirant i el domini de les tècniques de treball docent. Qui sol·liciti aquest informe el podrà utilitzar per a l'especialitat en què es presenti encara que aquesta sigui diferent de l'especialitat en què estigui treballant aquest curs.

Com s'ha de demanar?

L'informe B2 està inclòs en el procés d'oposicions i està vinculat a la sol·licitud.

Si la part B2 es vol substituir per l'informe, s'ha de complir un dels següents requisits:

- Estar en actiu i amb nomenament mínim de 6 mesos en un mateix centre.
 - Estar acollit al pacte d'estabilitat d'interins.
 - Haver obtingut informe altres cursos.
- Si no es té informe es demana amb la sol·licitud (cal complir requisits). Cal comunicar a la direcció del centre que s'ha demanat (màxim 3 dies després de la finalització del termini de sol·licituds).
 - Si es té informe d'altres cursos es pot demanar de recuperar el darrer (amb la sol·licitud) o es pot demanar un informe nou (suposa renunciar als anteriors).

Fase de concurs

Els aspirants que hagin superat la fase d'oposició al·legaran els mèrits que considerin oportuns segons el barem de l'annex 2 en sessió pública comunicada amb 24 hores d'antelació als tribunals. Els aspirants no podran aconseguir més de 10 punts per la valoració dels seus mèrits. Aquests mèrits estan resumits en la part posterior d'aquesta *Eina*.

Superació del concurs oposició i selecció dels aspirants

Els aspirants que hagin superat la fase d'oposició al·legaran els mèrits que considerin oportuns segons el barem de l'annex 2 en sessió pública comunicada amb 24 hores d'antelació als tribunals. Els aspirants no podran aconseguir més de 10 punts per la valoració dels seus mèrits. Aquests mèrits estan resumits en la part posterior d'aquesta *Eina*.

Exemple:

| Fase | Puntuació | Puntuació ponderada |
|------------------|-----------|----------------------|
| Oposició | 6 | $6 \times 0,6 = 3,6$ |
| Concurs | 7 | $7 \times 0,4 = 2,8$ |
| Concurs-oposició | | 6,4 |

El Departament d'Educació podrà incrementar fins a un 10% el total de les places corresponents a aquesta convocatòria, per tal de cobrir les vacants que es produeixin per jubilació o excedència fins al dia 31 d'agost de 2009 i per tal de resoldre els recursos de reposició contra la llista definitiva de seleccionats.

Fase de pràctiques

La durada de la fase de pràctiques serà de sis mesos, però amb un període d'avaluació mínim de tres mesos d'activitat docent. Finalitzada la fase de pràctiques, les comissions qualificadores avaluaran cadascun dels aspirants funcionaris en pràctiques amb la qualificació d'apte o no apte.