

USTEC·STEs

Intersindical Alternativa de Catalunya (IAC)

www.sindicat.net

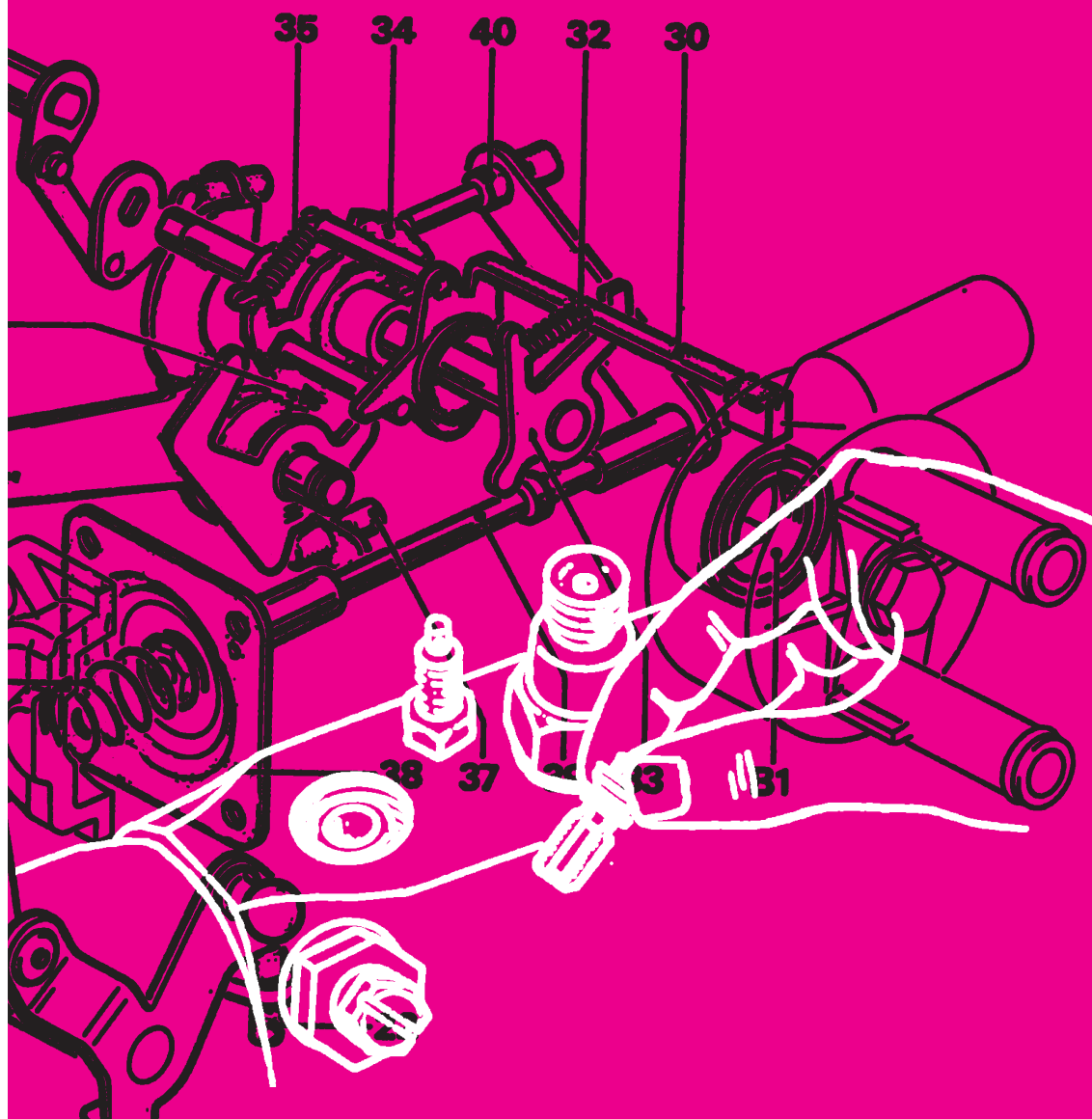
Franqueig
concertat
02/444

PROFESSORAT
INTERÍ
I SUBSTITUT

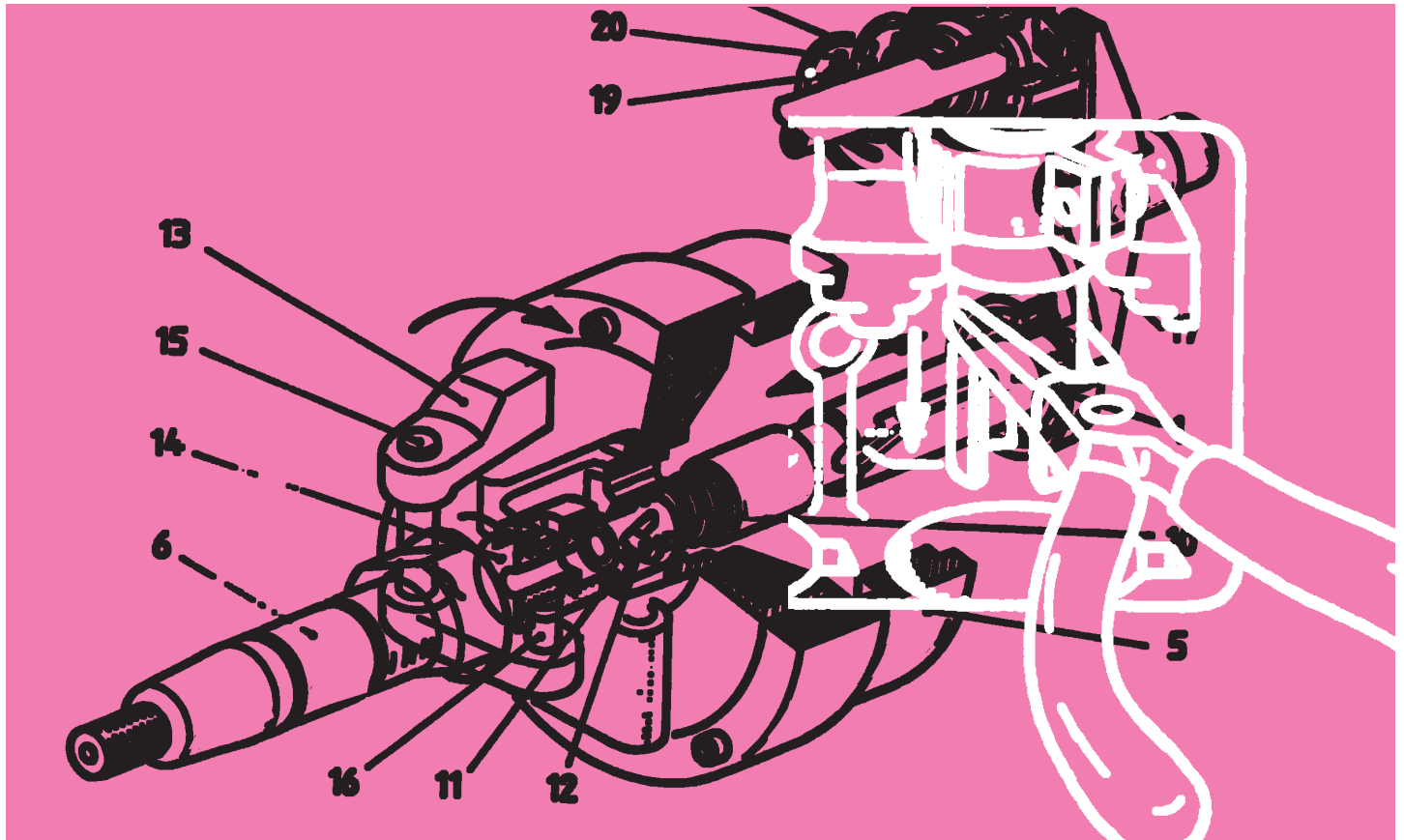
Número 435
Setembre 2010

Informació bàsica

Eina sindical
d'informació



Gestió de la borsa de treball



Què és la borsa?

És una llista única a tot Catalunya de les persones que han de cobrir llocs de treball en règim de substitució o d'interinitat al Departament d'Educació.

Què has de saber si ets a la borsa?

Tens un número d'ordre, el número de barem. Aquest número canvia una vegada a l'any només en funció del temps treballat. El barem provisional surt al maig i el barem definitiu al juny i aquest número és el que tens per a tot el curs següent.

Malgrat que és una llista única, el Departament la divideix en dos blocs.

- BLOC I: el formen les persones que ja han treballat al Departament, ordenades per número de barem. Tenen serveis prestats.
- BLOC II: el formen les persones que encara NO han treballat per al Departament, ordenades pel número de barem.

A les persones que superen la fase d'oposició però no obtenen plaça de funcionari, els assignen un número de barem immediatament posterior al darrer del bloc I, ordenats segons la nota de les oposicions.

És obligació teva mantenir o modificar les dades informatitzades de la borsa. Només pots fer-ho en els terminis

oficials previstos quan el Departament "obre" una aplicació informàtica a aquests efectes (pots consultar www.sindicat.cat sempre).

Si pertanyes al bloc II també has de confirmar la teva voluntat de continuar a la borsa en el termini previst que sol ser una vegada al curs durant el tercer trimestre.

Quina especialitat puc fer amb la titulació que tinc?

En aquesta adreça web pots consultar les especialitats que pots impartir a partir de la titulació que tens.

Com funciona la borsa?

El sol fet de ser a la borsa de treball del Departament d'Educació comporta tot un seguit de drets i deures.

- Tens dret a rebre un nomenament de l'especialitat (o especialitats) reconegudes a la borsa dins el servei territorial (ST) preferent, segons l'ordre del número de barem i el teu col·lectiu.
- Durant tot el curs s'adjudiquen vacants o substitucions a mesura que aquestes es generen. El procediment és el de nomenaments telemàtics i via web amb les substitucions de difícil cobertura.

- Els primers nomenaments del curs són a finals d'agost. La data exacta la fa pública el Departament amb uns dies d'antelació. A partir d'aleshores els nomenaments telemàtics se celebren els dilluns, dimecres i divendres, i són accessibles des de la web de cada ST i del Consorci, a més dels enllaços corresponents a la nostra web.
- Tens l'obligació de conèixer el funcionament dels nomenaments telemàtics i de la borsa, com també la de participar en tots els processos a què et convoquin.

Previ

És molt important consultar i, si cal, modificar les dades registrades a la borsa cada vegada que el Departament obri un termini per fer-ho, normalment un cop per trimestre.

Dades que pots actualitzar a la borsa

- Les dades personals
- Les especialitats
En aquest apartat s'assenyalen les especialitats en les quals es pot impartir docència, però no tens l'obligació d'assenyalar-ne més d'una. Es poden ampliar o reduir especialitats, llevat de les persones acollides al pacte d'estabilitat que només poden ampliar-les.
- L'àmbit territorial
Heu de demanar l'àrea territorial preferent. En aquest apartat podeu demanar per ordre de preferència els municipis i comarques que vulgueu. Si voleu prioritzar treballar per sobre del lloc on fer-ho, poseu únicament el ST preferent, us assignaran, quan us correspongui el torn, la substitució més llarga que hi hagi d'aquell ST.
- El tipus de jornada
Per a la jornada sencera heu de seleccionar tots els municipis o totes les comarques o tota l'àrea territorial preferent, i en el cas del Consorci d'Educació de Barcelona heu de seleccionar tots els districtes o tota l'àrea territorial preferent.
Les jornades inferiors a la sencera (0'83, 0'66, 0'50 i 0'33), és opcional demanar-les. Per a cadascuna, però, s'hauran de sol·licitar els municipis, comarques o l'àrea territorial preferent desitjats, tot tenint en compte que rebutjar-los implicarà l'expulsió de la borsa.
- Els llocs de treball i centres especials
Podeu demanar la disponibilitat per treballar en llocs i centres especials o amb característiques específiques.
- Disponibilitat per treballar en centres d'educació infantil o primària, si ets de secundària
Aquesta disponibilitat és excepcional. Només t'oferiran una substitució quan no quedin mestres disponibles.

Recorda que qualsevol nomenament que s'ajusti amb les teves dades informatitzades a la borsa no es pot refusar sense ser-ne exclòs.

Com funcionen els nomenaments telemàtics?

- 1 Cal accedir a les pàgines web del servei territorial (o del Consorci d'Educació de Barcelona) demanat com a preferent. En el nostre web www.sindicat.net sempre hi trobareu

els enllaços corresponents. El dia de l'adjudicació, abans de les 11 del matí, es pot consultar el número d'ordre de les persones convocades per a cada especialitat.

- 2 Per saber el resultat de l'adjudicació, cal consultar la llista general del resultat de l'adjudicació a la pàgina web del Consorci d'Educació de Barcelona o del servei territorial d'Educació que es té com a preferent. Complementàriament, les persones a les quals s'assigna una vacant o una substitució reben un avís per mitjà d'un SMS i un missatge de correu electrònic.
- 3 Les franges horàries en què cal connectar-se per veure el resultat de l'adjudicació i acceptar-la o refusar-la es publiquen a l'apartat *Franja horària de connexió* de les pàgines web.
- 4 Les persones a les quals s'assigna una vacant o substitució l'han d'acceptar des de l'aplicació que hi ha a l'apartat *Accés al resultat individual de l'adjudicació* d'aquest web durant la franja horària indicada. Per fer-ho, cal seguir els passos següents:
 - a Acceptar telemàticament aquesta proposta.
 - b Imprimir la credencial (en format PDF).
El primer dia lectiu després de l'adjudicació o el dia d'inici de la substitució (si és posterior a l'adjudicació), cal presentar-se al centre docent adjudicat i lliurar la credencial a la direcció del centre.
- 5 Si no es vol acceptar la proposta d'adjudicació, cal indicar-ho a l'apartat *Accés al resultat individual de l'adjudicació*. S'ha de tenir en compte que el rebuig d'aquesta proposta comporta l'exclusió de la borsa de treball de personal docent, llevat que s'al·legui un motiu justificat. En aquest cas, s'ha de fer arribar un document acreditatiu a la seu del servei territorial corresponent.
- 6 La direcció del centre docent ha de comunicar a la persona interina o substituïda l'acabament de la vacant o substitució per incorporació de la persona titular del lloc de treball. El fet de no comunicar la finalització del nomenament en el termini de 24 hores des que es rep la comunicació del director del centre, suposarà l'exclusió de la borsa. La persona interina o substituïda ha d'accedir a l'aplicació que hi ha a l'apartat *Comunicació de la finalització de l'adjudicació* per comunicar la data d'acabament i quedar disponible per participar en posteriors actes de nomenament. En tot cas, també cal presentar la credencial signada per la direcció del centre a la Secció de Gestió de Personal Docent del servei territorial o enviar-la escanejada per correu electrònic.
- 7 L'ordre de prioritat de les especialitats està determinat per la convocatòria de cada SSTT.

Substitucions de difícil cobertura

Les places que no s'hagin pogut assignar en les adjudicacions telemàtiques, seran ofertes per cada ST a través del web. S'obre un termini perquè les persones interessades es posin en contacte amb el ST corresponent i facin la sol·licitud de la plaça.

Substitucions d'àmbit comarcal

Són nomenaments anuals (fins a 31 d'agost) per cobrir

substitucions de curta durada que es produeixen dins una comarca o dues comarques properes, en centres d'educació infantil i primària. Atesa la mobilitat que comporta al llarg del curs, es percep el complement específic corresponent.

Quina és la durada dels nomenaments?

Com a substitut/a

El nomenament d'un substitut és vigent fins al dia laborable anterior al dia que s'incorpora el titular que està gaudint d'un permís o d'una reducció de jornada, moment en el qual cessa el nomenament. Els nomenaments d'una durada inferior al curs escolar per a substitucions temporals no s'interrumpen durant els períodes de Nadal, Setmana Santa o els caps de setmana, en el cas que la baixa del titular del lloc de treball inclogui aquests períodes de temps.

La data màxima de finalització del nomenament de substitut/a és el 30 de juny. No obstant, els nomenaments per substituir reduccions de jornada tindran com a data de finalització el dia 31 d'agost sempre que el titular no s'incorpori amb anterioritat.

Tots els nomenaments posteriors a l'1 de març tindran com a data màxima de finalització el 30 de juny.

Nomenament al juliol

El professorat que no tingui nomenament durant el mes de juliol, i que hagi prestat 6 o més mesos de serveis com a substitut durant el curs (fins al 30 de juny de 2010) en centres docents públics rebran un nomenament corresponent al mes de juliol, sempre que hagi treballat com a mínim 1 dia durant el tercer trimestre. A més del requisit anterior també caldrà haver fet un curs de formació durant aquest mes de juliol, llevat que es participi en les oposicions.

El nomenament del juliol tindrà la mateixa dedicació que els nomenaments que s'hagin tingut durant el curs. Si els nomenaments han estat a dedicacions diferents, el nomenament del mes de juliol serà al tipus de jornada on tingui la dedicació més llarga.

Atenció a les persones que estan gaudint del permís de maternitat per possibles incompatibilitats amb el nomenament de juliol.

Com a interí/na

El nomenament d'interí dura un curs sencer, fins a 31 d'agost, excepte si torna el titular de la vacant. Tots els nomenaments d'interins docents posteriors a l'1 de març tindran com a data màxima de finalització el 30 de juny.

El personal acollit a les garanties de continuïtat (pacte d'estabilitat), en el cas de no obtenir una vacant, el Departament d'Educació el nomenarà com a substitut per a tot el curs escolar, d'1 de setembre de 2010 a 31 d'agost de 2011.

El Pacte d'estabilitat o garanties de continuïtat estarà vigent fins a 31 d'agost de 2011 de manera que els interins acollits al pacte reben un nomenament anual i tenen preferència en els processos d'adjudicacions d'estiu. Les obligacions dels interins del pacte inclouen presentar-se a les oposicions (llevat de les persones més grans de 55 anys), sol·licitar un mínim de comarques i SSTT en les

adjudicacions d'estiu i no treure's especialitats sol·licitades a la borsa.

Actualment no s'hi pot incorporar més personal, però des d'USTEC lluitem per aconseguir un acord d'estabilitat permanent i dinàmic, de forma que a mesura que es compleixin els requisits els interins s'hi puguin anar acollint.

Em poden fer fora de la borsa?

Motius de baixa de la borsa de treball

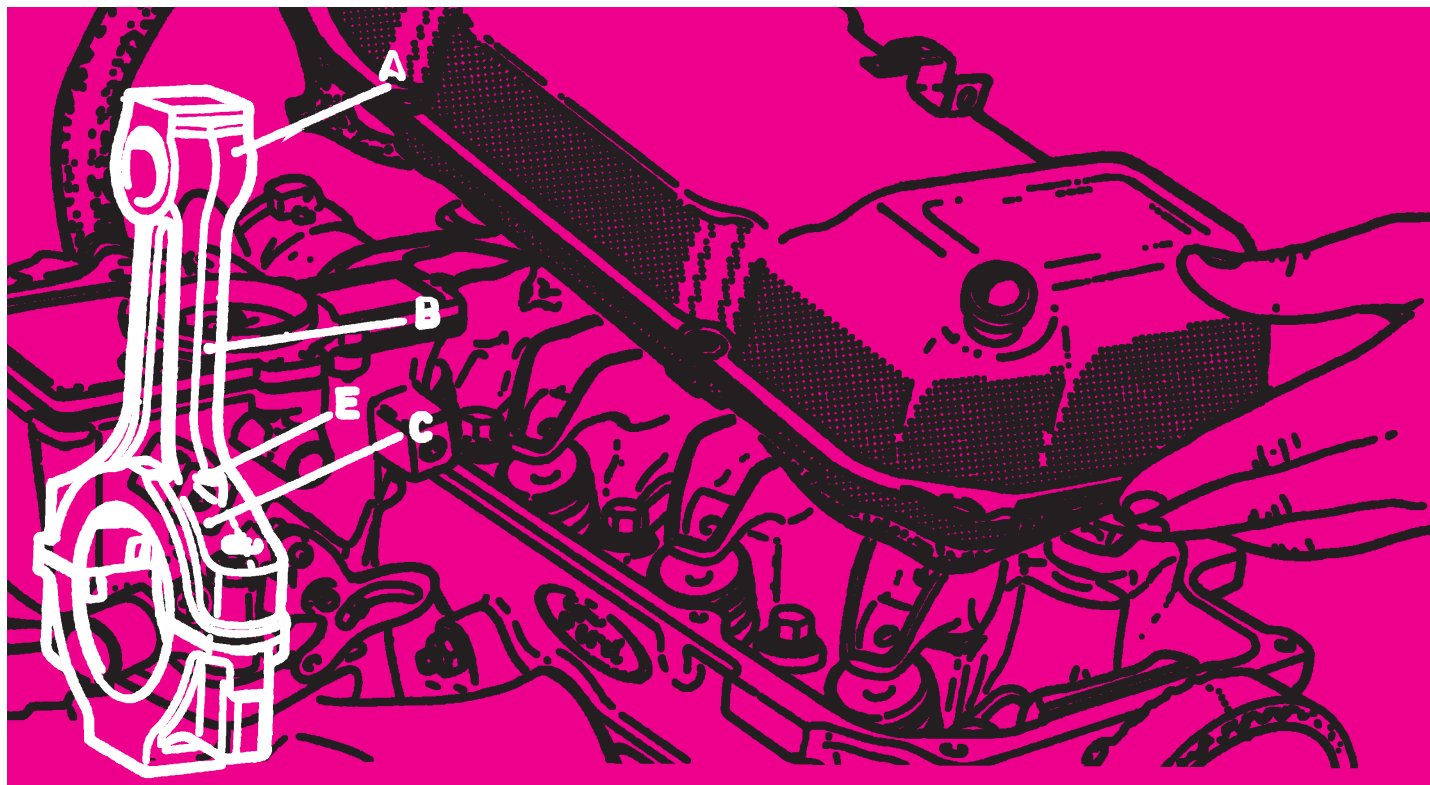
- a** La renúncia, com també no acceptar la destinació adjudicada, o no prendre possessió del lloc de treball adjudicat quan comenci l'activitat docent del dia que, a la credencial, figura com a data d'inici de la substitució.
- b** El fet de no acceptar un nomenament ofert pel servei territorial o el Consorci que consti com a preferent, encara que la no-acceptació no es formalitzi per escrit, sempre que es tingui demanat a la borsa.
- c** El fet de no participar en els processos de nomenaments sense causa justificada, quan pel número d'ordre s'hi està convocat.
- d** La renúncia a un nomenament vigent. El personal interí/substitut amb un nomenament vigent que vulgui renunciar al seu lloc de treball ho ha de comunicar als serveis territorials amb 3 dies d'antelació.
- e** El fet de no comunicar la finalització del nomenament en el termini de 24 hores des que es rep la comunicació del director del centre que ha finalitzat.
- f** També es produirà la baixa de la borsa de treball en els supòsits que preveuen els apartats 2 i 3 de l'article 6 del Decret 133/2001 (haver estat sancionat mitjançant expedient disciplinari i/o haver mostrat un rendiment insuficient).
- g** Formar part del BLOC II de la borsa (sense serveis prestats) i no confirmar la disponibilitat a continuar formant-ne part, quan el Departament obre l'aplicació per fer-ho.

Les persones que quedin excloses de la borsa només hi poden tornar a ingressar el curs escolar següent, participant en una nova convocatòria per formar part de la borsa de treball.

Motius de manteniment en la borsa de treball

- a** Excedència voluntària per tenir cura d'un fill o filla, per tenir cura de familiars i per violència de gènere.
- b** Maternitat, adopció, paternitat, acolliment, compactació o malaltia.
- c** Realització d'estudis.
- d** Causes greus degudament justificades.
- e** Programes d'actuació a l'estranger amb una ONG o d'altres programes d'actuació.
- f** Cura de persones discapacitades o de familiars.
S'ha de fer la petició amb una instància i la documentació necessària dirigida als SSTT.

Diversos



Avaluació inicial del personal interí

El personal interí o substitut que sigui nomenat per a tot un curs escolar en un mateix centre (també jornades inferiors a la sencera fins a 30 de juny) serà avaluat per la seva tasca docent i està obligat a fer un curs d'interí novell. El cas d'avaluació negativa comportarà l'obertura d'un expedient contradictori i l'expulsió de la borsa.

No es farà aquesta l'avaluació inicial al personal que tingui una experiència docent prèvia de 12 mesos o més en els darrers 3 cursos escolars.

La informació referent a aquest curs inicial arriba als interessats a través de la direcció del centre on ha estat destinat.

Accreditació del màster en formació pedagògica

Per tal d'exercir la docència a secundària obligatòria, al batxillerat, a cicles formatius, a l'EOI i als ensenyaments de règim especial, a partir de l'1 d'octubre de 2009 és obligatori estar en possessió de la formació pedagògica corresponent per a totes les especialitats. Si ets a la borsa i no tens el CAP, el CQP, el màster en formació pedagògica o l'experiència docent equivalent que són dos cursos acadèmics complets o durant 12 mesos

en períodes continus o discontinus abans de 1/09/2009, caldrà que acreditis aquest requisit abans d'acabar el curs 10-11 (és a dir a 1/09/11).

Exempcions de la formació

<i>CAP, CQP, títol d'especialització didàctica.</i>	Obtinguts abans de l'1 d'octubre de 2009
<i>12 mesos de docència impartida.</i>	Abans de l'1 setembre de 2009
<i>Títol de mestre, diplomatura de professorat d'EGB.</i>	Obtinguts abans de l'1 d'octubre de 2009
<i>Llicenciatura de pedagogia, de psicopedagogia, de ciències de l'activitat física i de l'esport (itinerari educació).</i>	Obtinguts abans de l'1 d'octubre de 2009
<i>Títol superior de música (especialitat de pedagogia de la formació musical bàsica i general) i títol superior de dansa (especialitat de pedagogia de la dansa).</i>	Obtinguts abans de l'1 d'octubre de 2009

Per a les especialitats del cos de professorat d'ensenyament secundari i del cos de professorat d'escoles oficials d'idiomes cal tenir un títol oficial de màster que acrediti la formació pedagògica i didàctica pel qual es defineixen les condicions de formació per a l'exercici de la docència en l'educació secundària obligatòria, el batxillerat, la formació professional i els ensenyaments de règim especial i s'estableixen les especialitats dels cossos docents d'ensenyament secundari.

La formació pedagògica i didàctica també es pot acreditar amb els documents següents, si s'han obtingut abans de l'1 d'octubre del 2009:

- el certificat d'aptitud pedagògica (CAP),
- els títols d'especialització didàctica i
- el certificat de qualificació pedagògica (CQP).

Està exempt d'aquest requisit qui acrediti que abans d'acabar el curs 2008-2009 va impartir docència a l'ESO, el batxillerat, la formació professional o els ensenyaments d'idiomes durant 2 cursos acadèmics complets o durant 12 mesos en períodes continus o discontinus, en els nivells en què que va obtenir un dels títols següents abans de l'1 d'octubre del 2009:

- 1 mestre,
- 2 diplomatura en professorat d'educació general bàsica,
- 3 mestre d'ensenyament primari,
- 4 llicenciatura de pedagogia,
- 5 llicenciatura de psicopedagogia,
- 6 llicenciatura de ciències de l'activitat física i de l'esport (itinerari educació),
- 7 títol superior de música (especialitat de pedagogia de la formació musical bàsica i general) i
- 8 títol superior de dansa (especialitat de pedagogia de la dansa).

Fins que no es desenvolupi la reglamentació corresponent no s'exigeix aquest requisit per impartir especialitats del cos de professorat tècnic de formació professional, del cos de professorat d'arts plàstiques i disseny i del cos de mestres de taller d'arts plàstiques i disseny.

Prova de capacició

Si tens una especialitat que requereix prova específica d'idoneïtat hauràs de fer-la. Les persones que no la superin, sempre que puguin impartir altres especialitats, romandran a la borsa de treball de personal interí docent només per a aquestes altres especialitats.

Les persones que acreditin una experiència docent previa en l'especialitat corresponent de 6 mesos en centres docents o una experiència de 6 mesos en el món laboral o formació específica en el camp corresponent, no hauran de realitzar la prova. És aconsellable tenir la prova superada abans de sol·licitar places d'aquestes especialitats.

Especialitats per les quals cal superar la prova, a més de totes les especialitats del cos d'escoles oficials d'idiomes.

<i>Cos de professors d'ensenyament secundari</i>	503	Assessoria d'imatge personal
	506	Hoteleria i turisme
	507	Informàtica
	511	Organització i processos de manteniment de vehicles
	519	Processos i mitjans de comunicació
	522	Processos i productes d'arts gràfiques
<i>Cos de professors tècnics de formació professional</i>	523	Processos i productes de fusta i mobles
	601	Cuina i pastisseria
	603	Estètica
	604	Fabricació i instal·lació de fusteria i mobles
	605	Instal·lació i manteniment d'equips tèrmics i de fluids
	609	Manteniment de vehicles
	610	Màquines, serveis i producció
	611	Mecanització i manteniment de màquines
	614	Operacions i equips d'elaboració de productes alimentaris
	615	Operacions de processos
	618	Perruqueria
	623	Producció en arts gràfiques
	626	Serveis de restauració
	627	Sistemes i aplicacions informàtiques
	628	Soldadures
629	Tècniques i procediments d'imatge i so	
<i>Cos de professorat d'arts plàstiques i disseny</i>	701	Ceràmica
	708	Dibuix tècnic
	709	Disseny d'interiors
	710	Disseny de moda
	711	Disseny de producte
	712	Disseny gràfic
	713	Disseny tèxtil
	717	Joieria i orfebreria
	718	Materials i tecnologia: ceràmica i vidre
	720	Materials i tecnologia: disseny
<i>Cos de mestres d'arts plàstiques i disseny</i>	722	Mitjans informàtics
	724	Vidre
	804	Daurat i policromia
	805	Ebenisteria artística
	806	Enquadernació artística
	808	Fotografia i processos de producció.
	809	Modelisme i maquetisme
	814	Tècniques de gravat i estampació
	815	Tècniques de joieria i bijuteria
	817	Tècniques de patronatge i confecció.

Usuari i contrasenya XTEC i del portal EPOCA

Demana el nom d'usuari i contrasenya del portal www.xtec.cat ja que et servirà per inscriure't a cursos del Departament, consultar aplicacions informàtiques i activar la teva adreça de correu xtec, entre d'altres serveis.

El portal EPOCA epoca.gencat.cat és el lloc web dels treballadors de l'Administració pública i hi pots fer consultes importants com la del teu expedient acadèmic i administratiu, els teus nomenaments vigents i la nòmina.

El sou

El sou que has de cobrar és públic i el pots consultar. És aconsellable que cada més comprovis que allò que et paguen és el que et correspon, i si no és correcte ho reclamis al Departament. Les nòmines no s'envien per correu sinó que les has de consultar al portal EPOCA a través d'Internet.

Tens tots els enllaços a www.sindicat.net.

Triennis

A partir de l'1 de juny de 2007 el personal interí i substitut té dret a percebre la quantitat per trienni que li correspongui.

Les persones que a partir d'aquesta data compleixin el seu primer trienni cal que en sol·licitin el reconeixement al servei territorial corresponent.

Estadis

A partir de l'1 de setembre de 2007 el personal interí que compleixi un estadi (primer o segon) caldrà que acrediti 9 crèdits. (www.sindicat.net/estadis).

Retencions

Si ets interí pots sol·licitar al ST que et retingui en totes les nòmines d'un curs el mateix percentatge.

La nòmina

El professorat interí i substitut cotitza al règim de la Seguretat Social i les deduccions practicades a la nòmina són per concepte d'IRPF (en un percentatge variable), atur, contingències comunes i formació contínua.

El complement de tutoria dels substituïts

Als substituïts que se'ls assigni la tutoria d'un grup d'alumnes durant la substitució, quan la seva durada sigui igual o superior a tres mesos, tenen el dret de percebre el complement corresponent.

A <http://www.sindicat.net/profint/index.php> (pàgina amb la informació dels interins/substituïts) tens un model de sol·licitud al qual s'haurà d'adjuntar una certificació del director conforme s'ha estat exercint la tutoria d'un grup per reclamar-ne el cobrament.

Adjudicació per error del SSTT

Quan un lloc de treball vacant s'adjudiqui per error, els serveis territorials pal·liaran l'errada oferint a l'afectat una

vacant de característiques similars al més aviat possible, tan bon punt es produeixi una vacant o substitució (punt 6.2.6 de la normativa).

Mira't la normativa!

La informació que conté aquesta eina és un extracte de la Resolució EDU/1345/2010 de 26 d'abril publicada al DOCG 5619 de 30.4.2010.

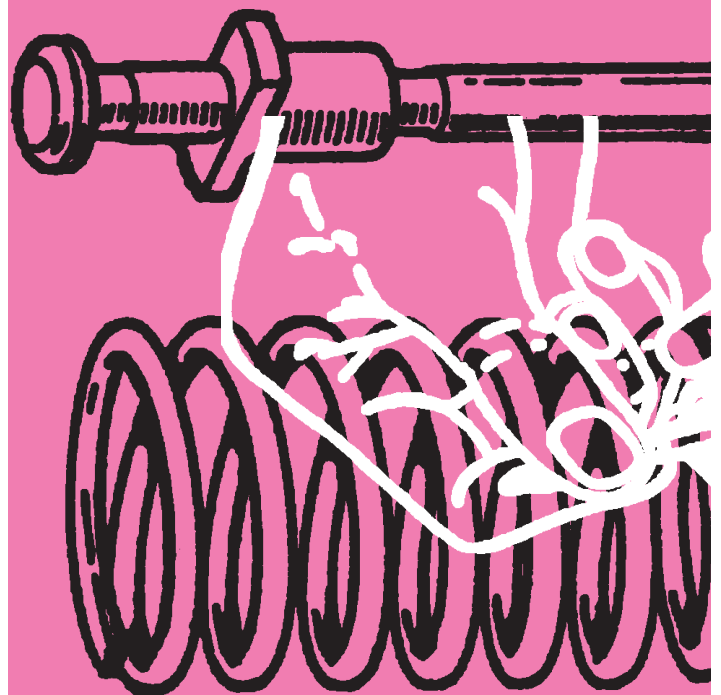
Tot el que fa referència a la normativa que regula la borsa ho tens al web del Departament a www.gencat.cat/educacio a l'apartat *Borsa*.

I per descomptat, tots els enllaços i les novetats els trobaràs a www.sindicat.net.

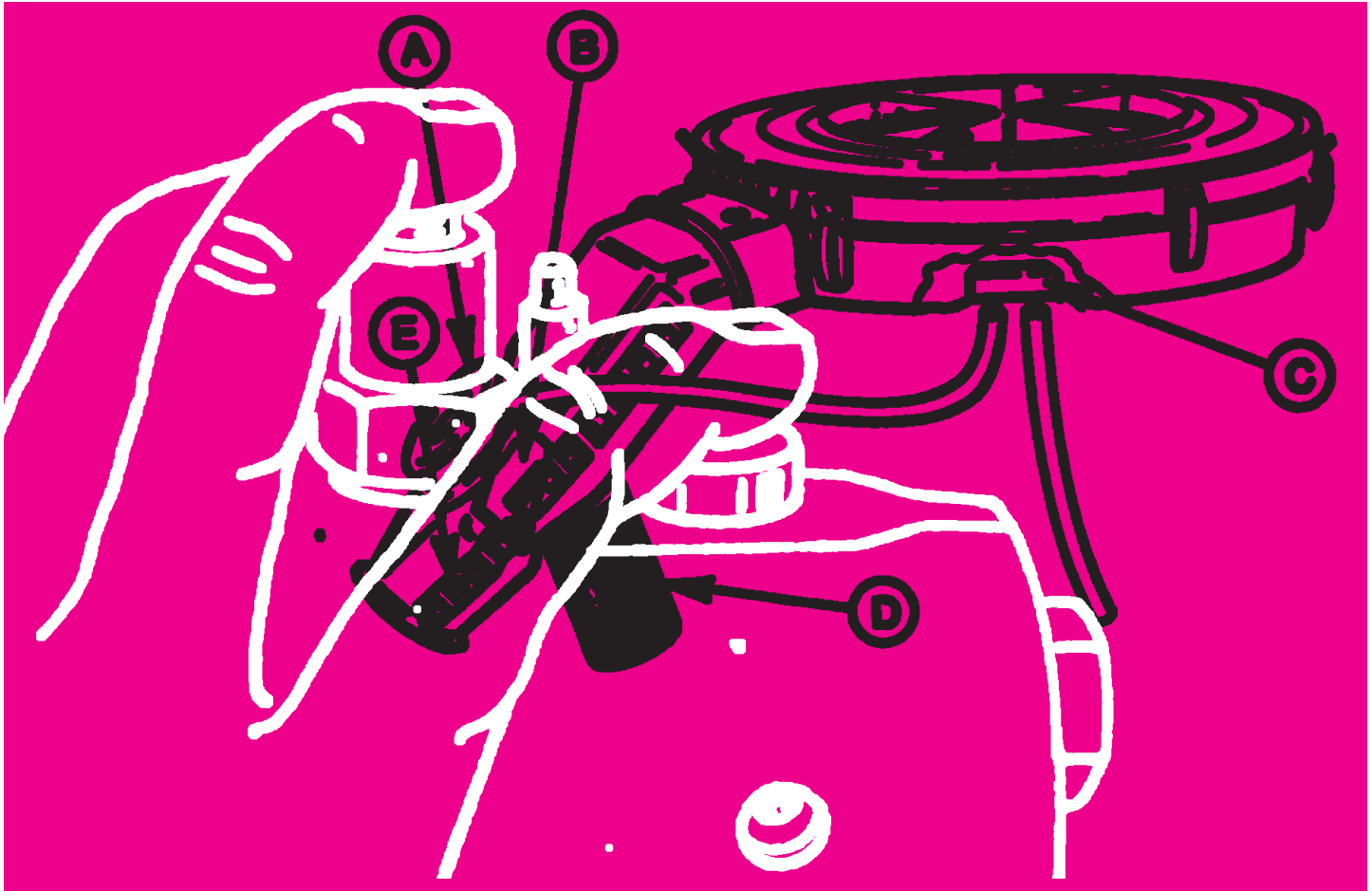
Discriminació greu i un atac als drets fonamentals

Segons el punt 8 de la normativa "Les persones que formen part de la borsa de treball de personal docent que vulguin gaudir de qualsevol reducció de jornada o del permís de lactància només podran ocupar llocs de treball i substitucions de jornada sencera."

Des d'USTEC entenem que aquest és un greu atac als drets dels treballadors i treballadores i us encoratgem que, mentre esperem la resposta al contenciós que ha interposat el nostre sindicat, demaneu les reduccions encara que tingueu contractes de jornada reduïda feu valer els vostres drets.



Atur i altres prestacions



Prestació d'atur

Un cop finalitza el nomenament com a professor/a, i si tens cobert el període mínim de cotització (360 dies en els últims 6 anys), tens dret a la prestació contributiva per atur. www.oficinadetreball.cat

Jornades inferiors a la sencera

Si et nomenen a jornades inferiors a la sencera (i el teu darrer nomenament va ser a una jornada superior) o tens dos nomenaments de mitja jornada i en finalitza un dels dos, tens dret a la prestació proporcional a la jornada.

Termini

Per demanar la prestació d'atur tens 15 dies hàbils, tenint en compte que el dissabte és hàbil i els diumenges i festius no ho són.

Si tens 6 mesos de serveis prestats, el Departament et farà un contracte el juliol; per tant, has de tenir en compte les vacances cobrades però no gaudides (2.5 dies per mes) per presentar la documentació al SOC (Servei d'Ocupació de Catalunya) abans OTG.

Quantia

La quantia de la prestació d'atur es calcula a partir de la base reguladora del treballador, que serà la mitjana de les

bases dels últims 180 dies precedents a la situació legal d'atur (70% base reguladora).

Durada de la prestació per atur

Dies cotitzats els darrers 6 anys	Durada de la prestació (dies)
Des de 360 fins a 539 dies	120
Des de 540 fins a 719	180
Des de 720 fins a 899	240
Des de 900 fins a 1.079	300
Des de 1.080 fins a 1.259	360
Des de 1.260 fins a 1.439	420
Des de 1.440 fins a 1.619	480
Des de 1.620 fins a 1.799	540
Des de 1.800 fins a 1.979	600
Des de 1.980 fins a 2.159	660
Des de 2.160	720

Per saber quina quantitat et correspon, visita el site www.inem.es (càlcul de la teva prestació).

Documentació

S'ha de demanar la documentació de l'empresa al Servei Territorial on hagis tingut el darrer nomenament. Consulteu el web del Departament d'Ensenyament sobre tramitació de la prestació d'atur.

Important

El personal substitut, si està cobrant alguna prestació d'atur per l'INEM o bé per la Seguretat Social (en el cas de baixa per malaltia o permís de maternitat), haurà de comunicar a qualsevol d'aquests organismes si durant el mes de juliol tindrà un nou nomenament, amb la finalitat de no cobrar i evitar una sanció.

Per fer la reclamació en el cas que es denegui la prestació, no és vàlida la comunicació oral per part del SOC sinó que ha de fer-ho per escrit. En tot cas, sempre que es denegui s'ha de fer la reclamació, ja que les diferents SOC fan, a vegades, interpretacions diferents.

Recomanem fer sempre la sol·licitud per escrit al SOC que correspongui i que sigui la direcció provincial de l'INEM qui resolgui el cas.

Si no tens dret a la prestació d'atur comprova si tens dret al subsidi (consultar www.inem.es).

Vacances-atur

Les diferents reformes laborals (94, 97 i 2002) han contribuït significativament a desregularitzar el mercat laboral, amb repercussions directes en les condicions dels aturats i aturades en un aspecte molt concret: les vacances. D'ençà l'última reforma laboral del PP, l'atur es comença a cobrar després dels dies de vacances no gaudits.

Aquesta novetat fa evident de retruc la legalització del que es podria definir com un robatori de cotitzacions a les persones treballadores, en tant que cobren les vacances, però aparentment no queden reflectides en la seva vida laboral: vacances "en negre"?

Quan començo a cobrar l'atur, doncs?

Comences a cobrar l'atur després d'haver "gaudit les vacances" que et corresponen pels dies treballats.

Quantes vacances em corresponen?

La part proporcional al temps treballat (2,5 dies per mes treballat). Per exemple, si tens un temps treballat acumulat de, posem per cas, 6 mesos, abans de cobrar l'atur et correspondrien 15 dies de vacances.

Qui em paga les vacances?

El Departament, és el que anomenen "quitança" o "compensació vacances".

Aquestes vacances s'acumulen al temps treballat?

- a** El Departament no les computa com a serveis prestats i, per tant, no repercuteix en el número d'ordre de la borsa.
- b** En els casos que ens han arribat al sindicat, l'INEM no computa aquest temps com a "temps treballat" -no apareix en la vida laboral- i, per tant, no comptaria per demanar l'atur o la

jubilació.

Per tant, aquestes vacances sí que me les paguen, però no apareixen enlloc cotitzades.

Aleshores, on són els meus dies de vacances?

Des d'USTEC-STEs hem demanat reiteradament que es regularitzi aquesta situació. La resposta del Departament, però, ha estat sempre que aquest és un problema que correspon de resoldre a l'INEM. D'altra banda, l'INEM simplement comunica que ells no et poden pagar mentre estàs cobrant les vacances.

En tot cas, aquest temps ha de computar com a període de cotització als efectes de duració de la prestació i del subsidi de desocupació, i aquest període es considera assimilat al d'alta, però l'històric de vida laboral que han demanat algunes persones no reflecteix aquesta obligatorietat.

T'aconsellem

- a** Que demanis la teva vida laboral i comprovis que tens cotitzat tot el temps treballat.
- b** Que et posis en contacte amb el sindicat per revisar-ne les dades i, si és el cas, iniciar un procés de denúncia col·lectiva de les possibles irregularitats que s'hi puguin detectar.

Accidents laborals

Primer de tot cal dir que pel que fa a la salut, tot el professorat interí/substitut està afiliat al Règim de la Seguretat Social; només si s'aproven les oposicions es passa a MUFACE.

Es considera accident laboral tot el que es produeix al centre de treball o durant el desplaçament pel camí habitual. També si esteu fent algun desplaçament o qualsevol activitat relacionada amb la feina. En el malaurat cas que en patiu un, cal tenir en compte un protocol d'actuació.

En el cas d'accident laboral, el personal interí ha d'anar a la mútua concertada pel Departament d'Educació. Més informació a la pàgina web

<http://www.nodo50.org/dona/d/c/salut/>.

Incapacitat temporal (IT)

És una prestació econòmica que cobreix les pèrdues econòmiques en el cas de malaltia comuna, professional i accidents (laborals o no).

Requisits

S'ha d'estar afiliat/afiliada i en alta a la Seguretat Social o situació assimilada a l'alta.

En els supòsits d'accidents laborals o no laborals i de malalties professionals no és necessari tenir cotitzat cap període.

Quantia de la prestació

Quan és el Departament qui es fa càrrec del pagament; és a dir, quan es té nomenament vigent, es cobra el 100% del salari.

Observacions

Si el contracte finalitza i el treballador o treballadora continua en situació d'IT; aquest període fa córrer la prestació

d'atur, en el cas que s'hi tingui dret.

Les baixes per la mateixa malaltia són acumulables en un període d'un any. En qualsevol moment de la baixa, l'ICAM et pot trucar per fer-te un reconeixement i has d'anar-hi obligatòriament.

Les persones en situació de baixa que no tenen cap vinculació de nomenament amb el Departament, podran al·legar aquest fet, justificant-ho documentalment, per tal de romandre a la borsa mentre es mantingui el motiu de la baixa.

Maternitat

El permís per maternitat consisteix en una prestació que es reconeix a les treballadores i treballadors que gaudeixen dels períodes legalment establerts en els supòsits de maternitat, adopció i acolliment.

Durada

16 setmanes, ampliables en el cas de part múltiple en 2 setmanes més per cada fill a partir del segon. Aquest període podrà gaudir-se en règim de jornada completa o a temps parcial.

Quantia

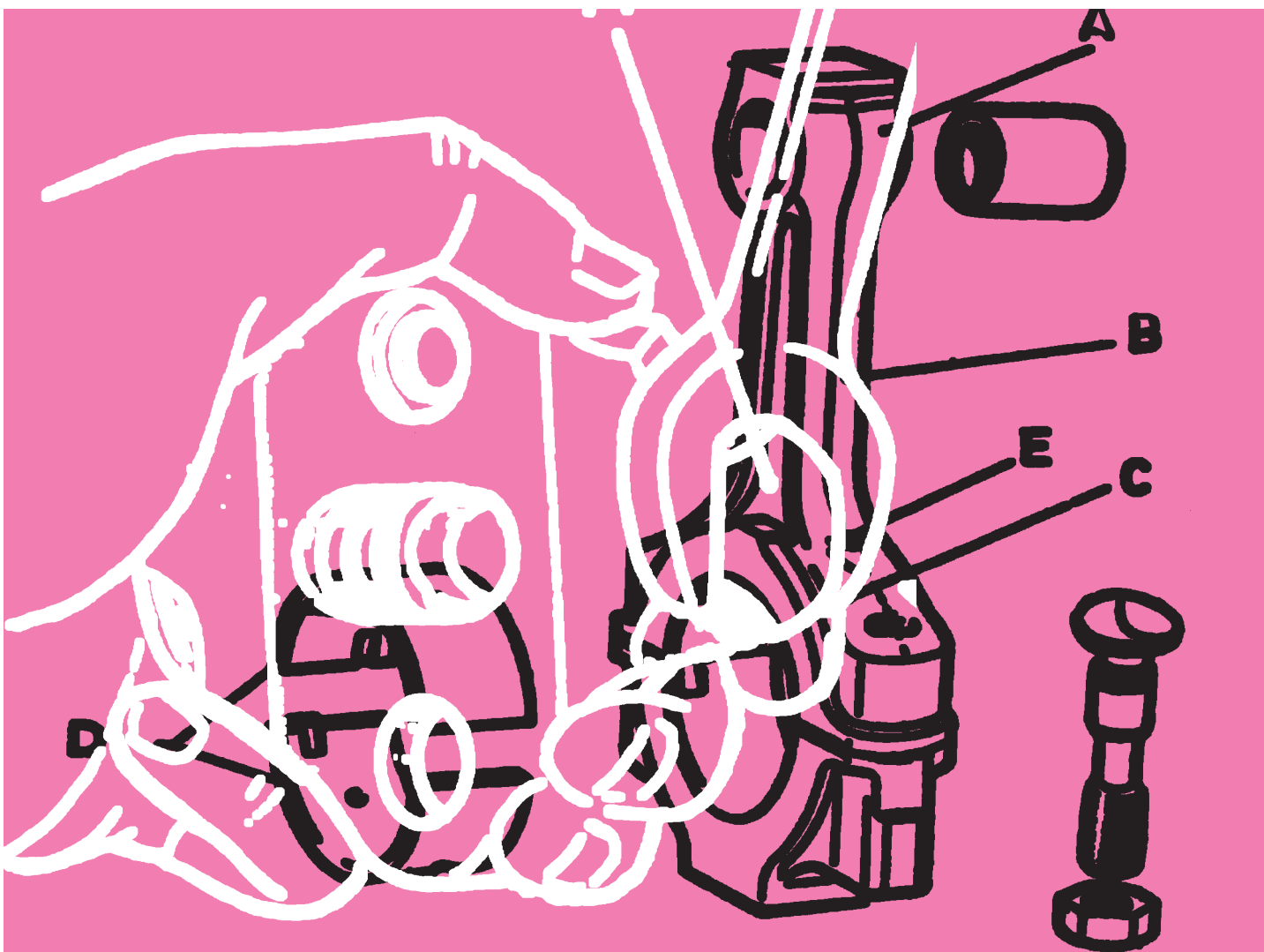
Està en funció de la base reguladora i del percentatge aplicable.

Percentatge

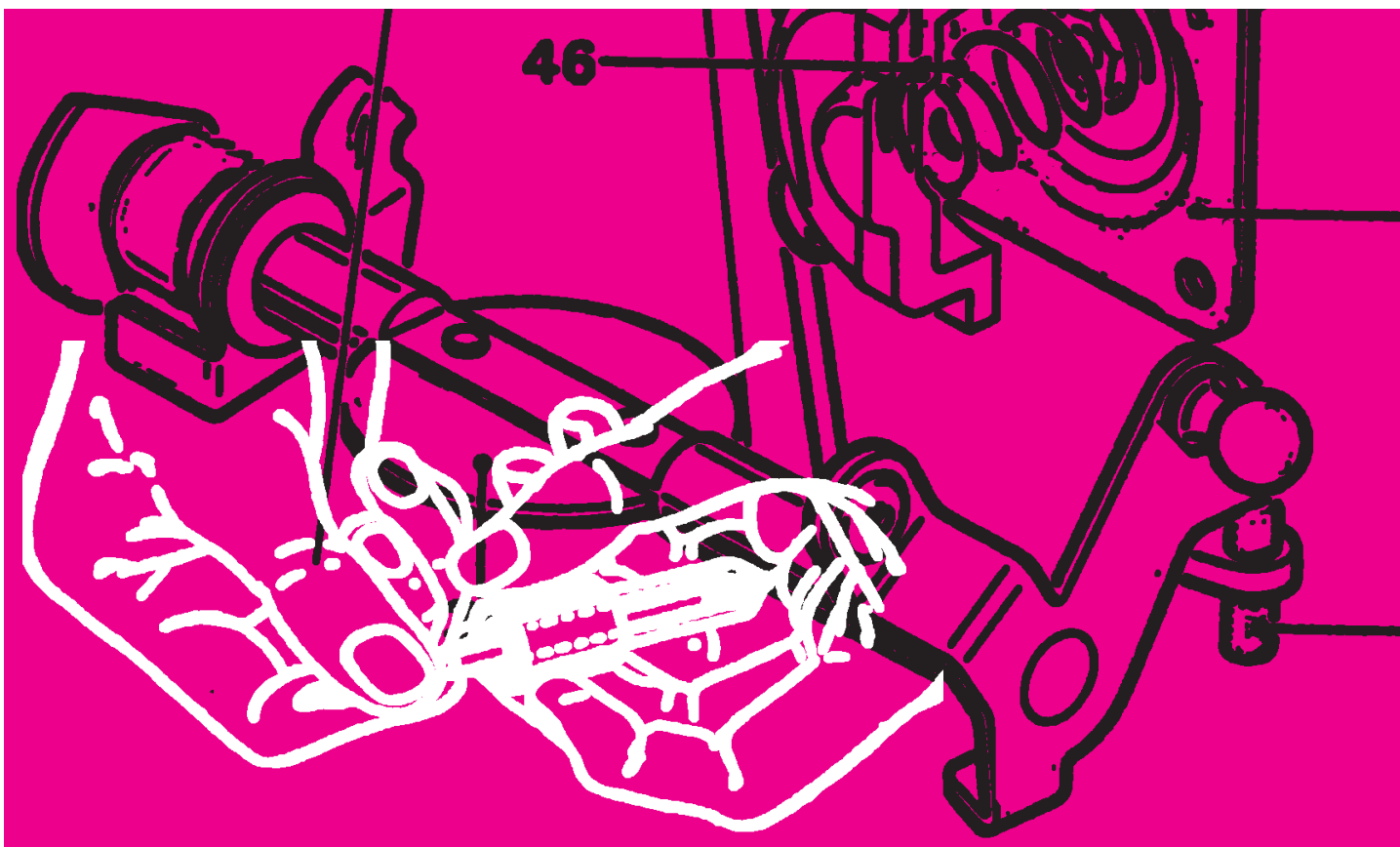
100% de la base reguladora, a partir del dia que neix el dret a la prestació.

Maternitat de substitutes

- 1 En el cas de personal substitut, per poder gaudir del permís cal tenir un contracte vigent, o estar en ILP o cobrant l'atur.
- 2 Quan finalitza el permís ho heu de comunicar al vostre servei territorial per quedar a disposició de cobrir vacants de substitució.
- 3 En el cas de maternitat d'una substituta amb nomenament vigent que no ultrapassi el 30 de juny de 2010, es computaran com a serveis prestats, exclusivament a l'efecte d'obtenció del número d'ordre de la borsa, el període d'infantament, amb independència de la data de finalització del nomenament, però sense que en cap cas puguin computar-se serveis en data posterior al 30 de juny de 2010.
- 4 Aquesta situació també es contemplarà en el cas d'una candidata a fer substitucions, sense nomenament, a la qual s'ofereixi una substitució mentre es trobi en període de maternitat, de manera que es computaran com a serveis prestats, exclusivament a l'efecte d'obtenció de número d'ordre en la borsa, el temps que resta des del moment de l'oferiment fins a la finalització del període d'infantament, però sense que en cap cas puguin computar-se serveis en data posterior al 30 de juny de 2010. S'haurà de sol·licitar al servei territorial corresponent.



Permisos i llicències



Concepte	Retribució	Durada	Observacions
Permisos			
<i>Deure inexcusable</i>	Sí. 100%	El temps indispensable per complir el deure.	Es tracta de deures inexcusables de caràcter públic o personal, la causa dels quals cal justificar per escrit. La concessió del permís no està condicionada a les necessitats del servei.
<i>Naixement, acolliment o adopció d'un/a fill/a</i>	Sí. 100%	5 dies laborables consecutius dins els 10 dies següents a la data del fet.	En el cas de part múltiple s'amplien a 10 dies amb dos fills i a 15 amb tres o més. Només el pot gaudir el/la progenitor/a que no gaudeixi del permís de maternitat.
<i>Naixement de fills/es prematurs/es</i>	Sí. 100%	Màxim de 13 setmanes.	En el cas de naixement de fills/es prematur/es o que hagin de ser hospitalitzats a continuació del part, és té dret a ampliar el permís de maternitat pel temps equivalent a l'hospitalització amb un màxim de 13 setmanes.
<i>Maternitat</i>	Sí. 100%	16 setmanes.	Pot ser biològica, adopció o acolliment. <i>Vegeu apartat de maternitat d'aquesta Eina.</i>
<i>Paternitat</i>	Sí. 100%	4 setmanes.	Les 4 setmanes són consecutives i han d'estar entre la finalització del permís per naixement i la finalització del permís de maternitat. També pot ser immediatament després del permís de maternitat.

Concepte	Retribució	Durada	Observacions
Lactància	Sí. 100%	1 hora diària durant 20 setmanes després del permís de maternitat.	El permís de lactància es pot compactar en jornades senceres de treball de 16 dies consecutius, si s'és interí amb nomenament fins a 31 d'agost.
Atenció de fills/es amb discapacitació	Sí. 100%	Mentre dura el fet.	Pot ser un permís d'absència del lloc de treball per assistir a reunions o visites en els centres educatius especials o sanitaris on rebin suport. Pot ser una flexibilització horària diària per conciliar l'horari del centre d'educació especial amb el del teu centre.
Trasllat de domicili	Sí. 100%	1 dia si no hi ha canvi de localitat. Fins a 4 amb canvi de localitat.	És de concessió obligada.
Matrimoni -Unió estable de parella	Sí. 100%	15 dies naturals consecutius.	Es pot gaudir dins el termini d'un any a comptar des de la data del casament o unió.
Matrimoni d'un familiar	Sí. 100%	1 dia ampliable a 2 si el fet té lloc fora de Catalunya.	El/la familiar ha de ser de fins a segon grau.
Assistència a exàmens	Sí. 100%	1 dia per assistir a exàmens finals en centres oficials.	Es concedeix el temps indispensable en el cas d'altres proves definitives d'avaluació i alliberadores en els centres oficials.
Formació permanent del professorat	Sí. 100%	La de l'activitat.	El permís es concedeix per assistir a activitats de formació del Departament quan així ho disposi el director/a dels serveis territorials
Mort, accident, malaltia greu o hospitalització d'un/a familiar	Sí. 100%	2 dies si el fet s'ha produït al mateix municipi del lloc de treball.	Fins a 4 dies si és en un altre municipi. Excepcionalment fins a 6 dies amb motius degudament justificats. El/la familiar ha de ser de fins a segon grau.
Atenció d'un familiar.	No.	Mínim 10 dies i fins a 3 mesos.	És prorrogable excepcionalment fins a 3 mesos més. El/la familiar ha de ser de fins a segon grau.
Exàmens prenatals i tècniques de preparació al part o gestió de tràmits administratius per acolliment o adopció	Sí. 100%	El temps indispensable.	Cal justificar la necessitat de fer-ho dins la jornada de treball.
Situacions de violència de gènere	Sí. 100%	El temps indispensable.	Pot ser un permís d'absència del lloc de treball justificat per serveis socials, policials o de salut. Pot ser una flexibilització horària diària per conciliar la protecció o assistència social.
Flexibilització horària recuperable per visites o proves mèdiques i per reunions de tutoria de familiars	Sí. 100%	D'un mínim d'1 hora a un màxim de 7.	El temps l'ha de recuperar la persona en el termini d'un mes a partir del gaudiment del permís. Visites i proves mèdiques de familiars fins a segon grau. Reunions de tutoria per a fills/es.

Concepte	Retribució	Durada	Observacions
----------	------------	--------	--------------

Llicències

<i>Malaltia</i>	Sí	Cal justificant per absències inferiors a 4 dies. Cal baixa mèdica oficial si és per 4 o més dies.	Vegeu apartat d'incapacitat temporal d'aquesta Eina.
<i>Per risc durant l'embaràs o la lactància</i>	Sí.	Fins a 3 mesos, prorrogables per mesos.	Es concedeix aquesta llicència quan les condicions de treball puguin influir negativament en la salut de la mare o del fill o filla i així ho certifiqui el metge. Vegeu apartat d'incapacitat temporal d'aquesta Eina.
<i>Per a l'exercici de funcions sindicals</i>	Sí. 100%	Un curs escolar prorrogable sense cap tipus de limitació.	Ha de ser el sindicat que proposa l'alliberament qui en tramiti la sol·licitud. El temps de llicència sindical computa a tots els efectes: triennis, estadis, temps treballat...

Motius de manteniment a la borsa

<i>Causes greus degudament justificades</i>	No	Durant el període que duri la situació.	Se sol·licita no ser nomenat/da durant la durada d'aquesta situació. No computa com a serveis prestats. Excepcionalment es pot demanar la interrupció del nomenament vigent.
<i>Programes d'actuació a l'estranger</i>	No	Durant el període que duri la col·laboració.	Se sol·licita no ser nomenat/da per col·laborar amb una ONG a l'estranger o amb d'altres programes a l'estranger. No computa com a serveis prestats. Excepcionalment es pot demanar la interrupció del nomenament vigent.
<i>Cura de persones discapacitades o de familiars</i>	No	Un curs.	Se sol·licita no ser nomenat/da per tenir cura: de persona discapacitada que no desenvolupi cap activitat retribuïda o de familiar fins a segon grau que pateixi malaltia greu continuada i convisqui amb l'interessat/da.- No computa com a serveis prestats.- Excepcionalment es pot demanar la interrupció del nomenament vigent.
<i>Excedència voluntària per tenir cura d'un/a fill/a</i>	No	Fins a 3 anys del naixement o sentència d'adopció o acolliment. Abans de finalitzar l'excedència s'ha de demanar el reingrés.	Si s'està amb nomenament vigent durant aquest és té el dret a computar-se a efectes del sistema de previsió social, a efectes de reconeixement de serveis previs i com a temps de serveis prestats a efectes del número d'ordre. En el cas de no tenir nomenament vigent es pot sol·licitar no ser nomenat/da el curs següent durant un període no superior a la durada màxima de l'excedència.
<i>Excedència voluntària per tenir cura de familiars</i>	No	Mínim de 3 mesos i màxim de 3 anys determinat segons l'acreditació del grau de dependència i la durada d'aquesta.	Fins a segon grau i que no es pugui valer i que no pugui exercir cap activitat retribuïda. En el cas de no tenir nomenament vigent es pot sol·licitar no ser nomenat/da el curs següent durant un període no superior a la durada màxima de l'excedència.
<i>Excedència voluntària per violència de gènere</i>	Els 2 primers mesos 100%	Pel temps que se sol·liciti.	Es concedeix a les dones víctimes de la violència de gènere. En el cas de no tenir nomenament vigent es pot sol·licitar no ser nomenat/da el curs següent durant un període no superior a la durada màxima de l'excedència.

Concepte	Retribució	Durada	Observacions
<i>Estudis adreçats a l'obtenció d'una nova especialitat o relacionats amb el lloc de treball</i>	No	El temps que durin els estudis, però s'ha de sol·licitar cada curs.	Se sol·licita no ser nomenat/da durant la durada d'aquests estudis. No computa com a serveis prestats. Excepcionalment es pot demanar la interrupció del nomenament vigent.

Reduccions

<i>Reducció d'1/3 jornada per cura de fill/a amb la totalitat de la retribució</i>	Sí. 100%	1 any a partir del finiment del permís per maternitat o de la setena setmana posterior al part, adopció o acolliment, o després del permís de paternitat.	Es pot compactar (només si es té una vacant fins a 31 d'agost) per 17 setmanes i 3 dies. Quan coincideix amb l'agost la compactació s'interromp. L'altre progenitor ha de treballar. Tant si es compacta com si es gaudeix de la reducció si la reincorporació és a jornada sencera el Departament ho interpreta com una renúncia a la reducció per aquest fill/a i, per tant, no tornarà a concedir una reducció per aquest/a (llevat del cas que es justifiqui de forma motivada i suficient).
<i>Reducció per cura d'un/a fill/a menor de sis anys</i>	1/3-80% 1/2-60%	Fins que el fill/a té 6 anys.	Una vegada es renuncia a la reducció el Departament no la tornarà a concedir pel mateix motiu (llevat del cas que es justifiqui de forma motivada i suficient).
<i>Reducció de la jornada per cura d'una persona amb discapacitat psíquica, física o sensorial</i>	1/3-80% 1/2-60%	Mentre duri el motiu.	La reducció es concedeix sempre que la persona discapacitada no faci cap activitat retribuïda. S'ha de tenir la guarda legal de la persona amb discapacitat.
<i>Reducció de jornada per tenir a càrrec un/a familiar amb incapacitat o disminució reconeguda</i>	1/3-80% 1/2-60%	Mentre duri el motiu.	El familiar ha de ser fins a segon grau. La disminució reconeguda ha de ser igual o superior al 65% o amb un grau de dependència que li impedeixi de ser autònom, o que requereixi dedicació o atenció especial.
<i>Reducció de jornada per raó de violència de gènere</i>	1/3-80% 1/2-60%	Mentre duri el motiu.	Es concedeix a les dones víctimes de la violència de gènere, per tal de fer-ne efectiva la protecció o el dret a l'assistència social íntegra.
<i>Reducció de jornada per tenir una discapacitat legalment reconeguda</i>	Sí. 100%	Mentre duri el motiu.	Es podrà reduir la jornada laboral durant el temps necessari per dur a terme el tractament. La persona discapacitada ha de rebre tractament en centres públics o privats.
<i>Reducció de jornada en casos de processos de recuperació per raó de malaltia</i>	1/3-80% 1/2-60%	Mentre duri el motiu.	La concessió de la reducció està subordinada a les necessitats del servei.
<i>Disminució de la jornada per raó de ser major de 55 anys</i>	Sí. 100%	Des de l'1 de setembre i fins a 31 d'agost.	Cal tenir entre 55 i 64 anys i més de 15 anys de servei. Es podrà disposar de 2 hores setmanals no lectives.

Dades d'interès

Serveis Territorials (SSTT)	Contacte	Comarques que inclou
<i>Baix Llobregat</i>	C/ Laureà Miró, 328-330 08980 Sant Feliu de Llobregat Telèfon: 93 685 94 50 Fax : 93 685 94 60	Baix Llobregat.
<i>Barcelona Comarques</i>	C/ Casp, 15 08010 Barcelona Telèfon: 93 481 60 0	Alt Penedès, Barcelonès i Garraf.
<i>Catalunya Central</i>	Carretera de Vic, 175 08243 - Manresa Telèfon.: 936 930 590 Fax: 938 731 755	Anoia, Bages, Berguedà, Osona i Solsonès.
<i>Consorci d'Educació de Barcelona</i>	Pl. Urquinaona, 6 (cantonada c/ Roger de Llúria) 08010 Barcelona Telèfon centraleta: 93 55110 00	Districtes.
<i>Girona</i>	Pl. de Pompeu Fabra, 1 (Oficina d'Atenció Ciutadana) 17002 Girona Telèfon: 872 975 000	Alt Empordà, Baix Empordà, la Cerdanya, Garrotxa, Gironès, Pla de l'Estany, Ripollès i la Selva.
<i>Lleida</i>	C/ Pica d'Estats 2 25006 - Lleida Telèfon. : 973 27 99 99	Alt Urgell, Alta Ribagorça, Garrigues, Noguera, Pallars Jussà, Pallars Sobirà, Pla d'Urgell, Segarra, Segrià, Urgell i Vall d'Aran.
<i>Maresme-Vallès Oriental</i>	C/ Santa Rita, 1 (Edifici Cafè de Mar) 08301-Mataró Telèfon: 93.693.18.90	Maresme i Vallès Oriental.
<i>Tarragona</i>	C/ Sant Francesc, 7 43003 Tarragona Telèfon: 977 251 440	Alt Camp, Baix Camp, Baix Penedès, Conca de Barberà, Priorat i Tarragonès.
<i>Terres de l'Ebre</i>	C/ de la Mare de Déu de la Providència, 5-9, 43500 Tortosa Telèfon General: 977448711	Baix Ebre, Montsià, Ribera d'Ebre i Terra Alta.
<i>Vallès Occidental</i>	C/ Marquès de Comillas, 67-69 08202-Sabadell Telèfon: 93 748 44 55	Vallès Occidental.
<i>Serveis Centrals del Departament d'Educació</i>	Via Augusta, 202-226-Barcelona Telèfon: 935516900	

Butlleta d'afiliació a **USTEC·STES**

DADES PERSONALS

Nom i cognoms _____

NIF

Data de naixement

Adreça _____ Codi postal

Localitat _____ Comarca _____

Telèfons

Adreça electrònica _____

DADES PROFESSIONALS

Centre de treball _____ Localitat _____

Situació: definitiva provisional o expecta.dest. interinatge o subst. pràctiques atur

Col·lectiu: inf/prim. eso pftp secund. adults priv. labor univ

AUTORITZACIÓ BANCÀRIA

Titular de la llibreta o CC (nom i cog.) _____

Sr./Sra. director/a: faci efectius, fins a nou avís, amb càrrec al meu compte, els rebuts que li siguin presentats pel sindicat **USTEC·STES** a nom meu.

C.C.C.

Localitat, data i signatura _____

USTEC·STES

Barcelona (08007): Ronda Universitat, 29, 5è Telèfon 93 302 76 06 - Fax 93 302 55 99

Girona (17001): Eiximenis, 14, 2n 2a Telèfon 972 20 20 34 - Fax 972 41 17 03

Lleida (25002): Pg. Ronda, 2, 1r 4a Telèfon 973 26 30 32 Fax 973 27 25 07

Tarragona (43003): August, 21 entl. 1a Telèfon 977 23 52 63 Fax 977 23 90 04

Tortosa (43500): Rosselló, 6, entl. Telèfon i Fax 977 51 10 46

Alt Urgell i Cerdanya: 687 77 85 77

Pallars Jussà i Pallars Sobirà: 676 66 67 54

Maresme Telèfon: 609 76 94 45 **Internet:** <http://www.sindicat.net>

Correu electrònic: ustecstes@pangea.org

girona@sindicat.net

lleida@sindicat.net

tarragona@sindicat.net