

USTEC·STES

Intersindical Alternativa de Catalunya (IAC)

www.sindicat.net

Franqueig
concertat
02/444

Número 425
Gener 2010

**Eina sindical
d'informació**

Oposicions 2010

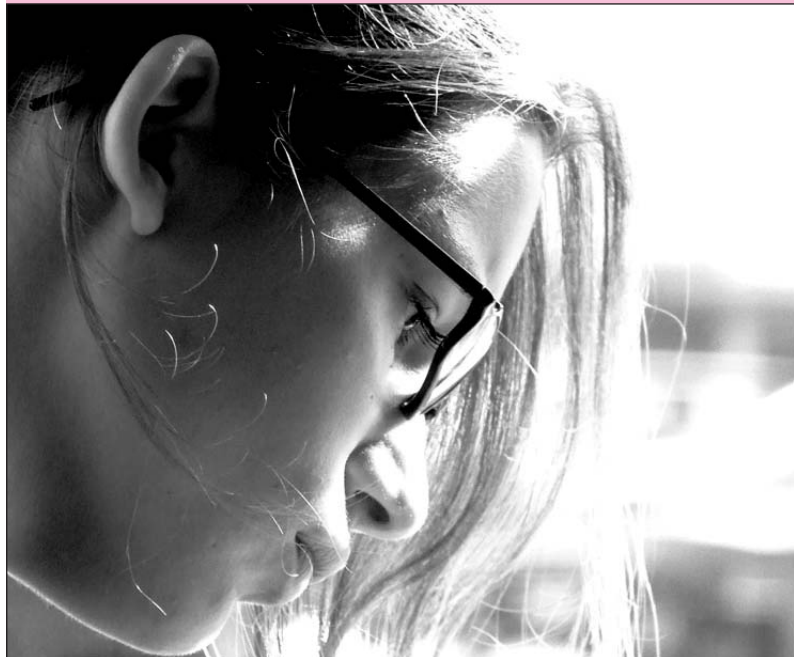


Barem ingress lliure

És un resum, per a concrecions i documents justificatius vegeu annex 2 de la convocatòria.

1. Experiència docent prèvia (màxim 7.0000 punts).

1.1 Per cada any d'experiència docent en especialitats del cos al



qual opta l'aspirant, en centres públics: 0,7000 punts.

1.2 Per cada any d'experiència docent en especialitats de cossos diferents al qual opta l'aspirant, en centres públics: 0,3500 punts.

1.3 Per cada any d'experiència docent en especialitats del mateix nivell educatiu que l'impartit pel cos al qual opta l'aspirant, en altres centres: 0,1500 punts.

1.4 Per cada any d'experiència docent en especialitats de diferent nivell educatiu que l'impartit pel cos al qual opta l'aspirant, en altres centres: 0,1000 punts.

2. Formació acadèmica i permanent (màxim 4.0000 punts)

2..1 Expedient acadèmic en el títol al·legat (màxim 1,5000 punts).

2.2 Postgraus, doctorat i premis extraordinaris.

2.2.1 Pel certificat-diploma acreditatiu d'estudis avançats o el títol oficial de màster, o suficiència investigadora o qualsevol altre títol equivalent (han de ser oficials): 1,0000 punt.

2.2.2 Per posseir el títol de doctor: 1,0000 punt.

2.2.3 Per haver obtingut premi extraordinari en el doctorat: 0,5000 punts.

2.3 Altres titulacions universitàries.

2.3.1 Titulacions universitàries de primer cicle: 1,0000 punt.

2.3.2 Titulacions universitàries de segon cicle: 1,0000 punt.

2.4 Titulacions d'ensenyament de règim especial i de formació professional específica.

2.4.1 Per cada titulació professional de música o dansa: 0,5000 punts.

2.4.2 Per cada certificat de nivell avançat o equivalent d'escoles oficials d'idiomes: 0,5000 punts.

2.4.3 Per cada titulació de tècnic superior d'arts plàstiques i disseny: 0,2000 punts.

2.4.4 Per cada titulació de tècnic superior de formació professional: 0,2000 punts.

2.4.5 Per cada titulació de tècnic esportiu superior: 0,2000 punts.

2.5 Formació permanent.

Als efectes d'aquest subapartat es podran acumular els cursos no inferiors a 2 crèdits (20 hores) que compleixin els requisits que s'especifiquen en aquest apartat.

2.5.1 No inferior a 3 crèdits (30 hores): 0,2000 punts.

2.5.2 No inferior a 10 crèdits (100 hores): 0,5000 punts.

3. Altres mèrits (màxim 2.0000 punts).

3.1 Pel diploma de mestre de català o pel certificat del nivell D de la Junta Permanent de Català o pel certificat d'aptitud en llengua catalana de l'escola oficial d'idiomes i d'altres declarats equivalents: 0,4000 punts.

3.2 Exercici de funcions específiques.

3.2.1 Per cada curs acadèmic com a director d'un centre docent públic o d'un servei educatiu o professor delegat en seccions de formació professional o cap d'estudis en extensions de batxillerat: 0,6000 punts.

3.2.2 Per cada curs acadèmic com a cap d'estudis, secretari, coordinador pedagògic, cap d'estudis adjunt, cap de residència o altres òrgans unipersonals de

govern d'un centre docent públic: 0,4000 punts.

3.2.3 Per cada curs acadèmic com a cap de departament, coordinador/a de cicle o etapa o altres òrgans de coordinació docent d'un centre docent públic: 0,2000 punts.

3.3 Exclusivament per a l'especialitat d'educació física, per tenir la qualificació d'esportista d'alt nivell: 0,4000 punts.

3.4 Per haver obtingut una puntuació igual o superior a sis en la prova de la fase d'oposició del procediment d'ingrés lliure (en la convocatòria de 2.007) en una especialitat del mateix cos al qual ara es presenta.

Puntuació de 6 a 7,4999: la nota es multiplica per 0,15.

Puntuació de 7,5 a 10: la nota es multiplica per 0,2.

3.5 Per activitats de formació impartida. Per cada bloc de 20 hores impartides, 0,2 punts.

Cos de mestres

| Codi | Especialitat | L | R | T |
|------|--------------------------|------|-----|------|
| ALL | Audició i llenguatge | 47 | 3 | 50 |
| PEF | Educació física | 380 | 20 | 400 |
| INF | Educació infantil | 950 | 50 | 1000 |
| PRI | Educació primària | 1425 | 75 | 1500 |
| PAN | Idioma estranger: anglès | 380 | 20 | 400 |
| PMU | Música | 323 | 17 | 340 |
| EES | Pedagogia terapèutica | 285 | 15 | 300 |
| | Total | 3790 | 200 | 3990 |

L=procediment d'ingrés lliure; R=reserva per a aspirants amb discapacitat.

Oposicions 2010

Resolució EDU/6/2010, de 4 de gener. DOGC núm. 5543- 12/01/2010

| | | | | | | | | | | | | | |
|---|---|---------------------|-------------|---------------------|----------|----------|---------------|----------|----------|---------------|---|--|-----|
| Calendari | <p>1 de febrer. Finalitza el termini de presentació de sol·licituds. En formalitzar la sol·licitud l'aspirant haurà d'indicar el servei territorial on desitja fer les proves per tal que, sempre que això sigui possible, es pugui tenir en compte la seva preferència.</p> <p>16 d'abril. Començarà el procediment selectiu. Es realitzarà la prova de coneixements de les dues llengües oficials a Catalunya i aquest mateix dia se'n farà pública la qualificació. Els aspirants que obtinguin la qualificació de no apte no podran continuar el procediment selectiu.</p> <p>17 d'abril al matí. Es realitzarà l'acte de presentació davant els tribunals i a continuació s'iniciarà la fase d'oposició. Les altres parts de la prova de la fase d'oposició es realitzaran en dissabtes i tardes de dilluns-divendres i hauran d'haver finalitzat el 6 de juny.</p> | | | | | | | | | | | | |
| Obligatorietat de participació | <p>El personal acollit al pacte d'estabilitat està obligat a presentar-se a la prova de les oposicions, tant els acollits al pacte al 2.005 com els acollits al 2.008.</p> <p>S'entén que aquesta obligació només es dona si es convoquen especialitats del nivell educatiu (infantil i primària, secundària, formació professional, EOI...) en què la persona estigui treballant en aquest curs i per a les quals estigui capacitada. L'obligatorietat esmentada anteriorment no es dona, en cap cas, pel que fa a les persones que tinguin 55 anys o més d'edat en finalitzar el termini de presentació de sol·licituds.</p> <p>El fet de no presentar-se en aquesta convocatòria quan s'hi estigui obligat a concórrer suposarà la renúncia a les garanties que es preveuen en el pacte d'estabilitat. A aquests efectes, s'entén que la persona interessada s'ha de presentar en aquesta convocatòria i ha de realitzar tota la prova de la fase d'oposició (tant la part escrita com l'oral i, si s'escau, l'exercici pràctic).</p> | | | | | | | | | | | | |
| Coneixement de les llengües catalana i castellana | <p>Exempció de la llengua catalana: en quedaran exempts els aspirants que puguin acreditar algun dels requisits a què es fa referència a la base 6.3.3 de la convocatòria.</p> <p>Exempció de la llengua castellana: en quedaran exempts els aspirants que puguin acreditar alguna de les titulacions a què es fa referència a la base 6.3.4 de la convocatòria.</p> | | | | | | | | | | | | |
| Temaris | <p>Punt 6.5.3 de la convocatòria. No hi ha canvis en els temaris.</p> | | | | | | | | | | | | |
| Publicitat dels criteris de correcció | <p>Les comissions de selecció faran públics els criteris de correcció de la prova de la fase d'oposició i de valoració de l'informe de coneixements relacionats amb la unitat didàctica en els taulers d'anunci on se celebri el procés selectiu almenys amb una setmana d'antelació a l'inici de les proves.</p> | | | | | | | | | | | | |
| Fase d'oposició <ul style="list-style-type: none">Una única prova estructurada en dues parts que no tenen caràcter eliminatori.Per poder accedir a la fase de concurs caldrà obtenir una puntuació igual o superior a 5 punts.El tribunal només farà pública la nota final i global de la prova. | <p>Part A</p> <p>S'hi valoren els coneixements específics. Desenvolupament, per escrit, d'un tema triat per l'aspirant d'entre un nombre de temes trets a l'atzar pel tribunal:</p> <ol style="list-style-type: none">En aquelles especialitats que tinguin un nombre no superior a 25 temes, s'haurà de triar entre 3 temes.En aquelles especialitats que tinguin un nombre superior a 25 temes i inferior a 51, s'haurà de triar entre 4 temes.En aquelles especialitats que tinguin un nombre superior a 50 temes, s'haurà de triar entre 5 temes. <p>Es disposarà de 2 hores.</p> <p>Els tribunals convocaran els aspirants (a partir dels cognoms que comencin per la lletra T) a la lectura pública davant el tribunal en el moment que considerin oportú, abans de realitzar la part B de la prova.</p> <p>Puntuació</p> <p>Es valorarà amb una qualificació de 0 a 10 punts i tindrà un pes del 40% de la qualificació final i global de la prova (4 punts).</p> <p>Part B</p> <p>Es valora l'aptitud pedagògica de l'aspirant i el domini que té de les tècniques necessàries per a l'exercici docent.</p> <p>B. 1) Presentació i defensa d'una programació didàctica</p> <ul style="list-style-type: none">Els aspirants hauran de lliurar l'esmentada programació al tribunal en l'acte de presentació. En cap cas els serà retornada.Aquesta programació correspondrà a un curs escolar d'una àrea, matèria, crèdit o mòdul relacionats amb l'especialitat. Ha de fer referència al currículum vigent concretat a l'annex 4 de la convocatòria (com a mínim ha de contenir 9 unitats didàctiques).En el moment de la defensa l'aspirant podrà utilitzar un exemplar de la programació aportat per ell mateix i un guió que no excedirà d'un foli.La seva elaboració s'ajustarà al que es disposa a l'annex 3 de la convocatòria. <p>B. 2) Preparació, exposició i, en el seu cas, defensa d'una unitat didàctica</p> <ul style="list-style-type: none">La preparació i exposició oral, davant el tribunal, d'una unitat didàctica, estarà relacionada amb la programació presentada per l'aspirant.L'aspirant triarà la unitat didàctica entre 3 d'extretes a l'atzar per ell mateix, de la seva pròpia programació.L'aspirant disposarà d'una hora per a l'elaboració de la unitat didàctica, durant la qual podrà consultar el material que cregui oportú, sense possibilitat de connexió amb l'exterior.La seva elaboració s'ajustarà al que es disposa a l'annex 3 de la convocatòria.Per a l'exposició, l'aspirant podrà utilitzar el material auxiliar que consideri oportú, com també un guió que no excedirà d'un foli i que es lliurarà al tribunal en el moment de finalitzar l'exposició.L'aspirant disposarà d'un període màxim de 20 minuts per a la defensa oral de la programació, 20 minuts per a l'exposició oral de la unitat didàctica, si escau, i 5 minuts per al debat davant el tribunal. <p>B. 3) Exercici de caràcter pràctic</p> <ul style="list-style-type: none">Només hauran de realitzar l'exercici pràctic, segons les especificacions de l'annex 5, els especialistes de música del cos de mestres. <p>Puntuació</p> <ul style="list-style-type: none">Els tribunals qualificaran cadascuna de les dues parts de la prova de 0 a 10 punts. A fi i efecte d'obtenir la qualificació global de la fase d'oposició, el pes de la primera part A serà del 40% i el de la part B del 60% de la qualificació final.Cadascun dels exercicis de la part B de la prova descrits en els apartats B.1, B.2 i, en el seu cas, B.3 es valoraran de 0 a 10 punts. A fi i efecte d'obtenir la qualificació global de la segona part, les qualificacions atorgades en cadascuna de les parts es reduiran en la següent proporció: en les especialitats en què només es realitzen els exercicis previstos en els apartats B.1 i B.2 les qualificacions es reduiran fins a un màxim de 3 punts en cada exercici; en les especialitats, en les quals hi ha exercici de caràcter pràctic, les qualificacions corresponents a cadascun dels tres apartats B.1, B.2 i B.3 es reduiran a un màxim de 2 punts. <table><tr><td>Hi ha B3</td><td>No hi ha B3</td></tr><tr><td>A x 0,3</td><td>A x 0,4</td></tr><tr><td>B1 x 0,2</td><td>B1 x 0,3</td></tr><tr><td>B2 x 0,2</td><td>B2 x 0,3</td></tr><tr><td>B3 x 0,2</td><td>Nota final i global de la fase oposició</td></tr><tr><td>Nota final i global de la fase oposició.</td><td></td></tr></table> <ul style="list-style-type: none">La nota final i global de la prova s'expressarà en una puntuació de 0 a 10 i, per poder accedir a la fase de concurs, els aspirants hauran d'obtenir una puntuació igual o superior a 5 en la fase d'oposició. | Hi ha B3 | No hi ha B3 | A x 0,3 | A x 0,4 | B1 x 0,2 | B1 x 0,3 | B2 x 0,2 | B2 x 0,3 | B3 x 0,2 | Nota final i global de la fase oposició | Nota final i global de la fase oposició. | |
| Hi ha B3 | No hi ha B3 | | | | | | | | | | | | |
| A x 0,3 | A x 0,4 | | | | | | | | | | | | |
| B1 x 0,2 | B1 x 0,3 | | | | | | | | | | | | |
| B2 x 0,2 | B2 x 0,3 | | | | | | | | | | | | |
| B3 x 0,2 | Nota final i global de la fase oposició | | | | | | | | | | | | |
| Nota final i global de la fase oposició. | | | | | | | | | | | | | |
| Informe de valoració dels coneixements relacionats amb la unitat didàctica | <p>Per a què serveix aquest informe?</p> <p>L'exercici B.2 sobre la preparació i exposició oral d'una unitat didàctica davant el tribunal podrà ser substituït, a petició de l'aspirant, per un informe que valori els seus coneixements relacionats amb la unitat didàctica i que permetin de comprovar l'aptitud pedagògica de l'aspirant i el domini de les tècniques de treball docent. Qui sol·liciti aquest informe el podrà utilitzar per a l'especialitat en què es presenti encara que aquesta sigui diferent de l'especialitat en què estigui treballant aquest curs.</p> <p>Com s'ha de demanar?</p> <p>L'informe B2 està inclòs en el procés d'oposicions i està vinculat a la sol·licitud.</p> <p>Si la part B2 es vol substituir per l'informe, els requisits a complir són:</p> <ol style="list-style-type: none">Estar en actiu i amb nomenament mínim de 6 mesos en un mateix centre.Estar acollit al pacte d'estabilitat d'interins.Haver obtingut informe altres cursos. <p>Si no es té informe</p> <ul style="list-style-type: none">Es demana amb la sol·licitud (cal complir requisits).Cal comunicar a la direcció del centre que s'ha demanat (màxim 3 dies després de la finalització del termini de sol·licituds). <p>Si es té informe d'altres cursos</p> <ul style="list-style-type: none">Es pot demanar de recuperar el darrer (amb la sol·licitud).Es pot demanar un informe nou (suposa renunciar als anteriors). | | | | | | | | | | | | |
| Fase de concurs | <p>Els aspirants que hagin superat la fase d'oposició al·legaran els mèrits que considerin oportuns segons el barem de l'annex 2 en sessió pública comunicada amb 24 hores d'antelació pels tribunals. Els aspirants no podran aconseguir més de 10 punts per la valoració dels seus mèrits. Com a novetat, l'apartat 3.5 reconeix les activitats de formació impartida. Per cada bloc de 20 hores impartides, 0,2 punts.</p> | | | | | | | | | | | | |
| Superació del concurs oposició i selecció dels aspirants | <p>Procediments d'ingrés lliure i reserva per a aspirants amb disminucions.</p> <p>Superaran el concurs oposició i seran seleccionats per a la realització de la fase de pràctiques els aspirants als quals correspongui un número d'ordre igual o inferior al nombre de places convocades per a cadascun d'aquests procediments, en el corresponent cos i especialitat.</p> <p>Per tal d'obtenir la puntuació global, les comissions de selecció ponderaran en un 60% la puntuació obtinguda en la fase d'oposició i en un 40% la puntuació obtinguda en la fase de concurs.</p> <p>Exemple:</p> <table><tr><td>Fase</td><td>Puntuació</td><td>Puntuació ponderada</td></tr><tr><td>Oposició</td><td>6</td><td>6 x 0,6 = 3,6</td></tr><tr><td>Concurs</td><td>7</td><td>7 x 0,4 = 2,8</td></tr><tr><td>Concurs-oposició</td><td></td><td>6,4</td></tr></table> <p>El Departament d'Educació podrà incrementar fins a un 10% el total de les places corresponents a aquesta convocatòria, per tal de cobrir les vacants que es produixin per jubilació o excedència fins al dia 31 d'agost de 2009 i per tal de resoldre els recursos de reposició contra la llista definitiva de seleccionats.</p> | Fase | Puntuació | Puntuació ponderada | Oposició | 6 | 6 x 0,6 = 3,6 | Concurs | 7 | 7 x 0,4 = 2,8 | Concurs-oposició | | 6,4 |
| Fase | Puntuació | Puntuació ponderada | | | | | | | | | | | |
| Oposició | 6 | 6 x 0,6 = 3,6 | | | | | | | | | | | |
| Concurs | 7 | 7 x 0,4 = 2,8 | | | | | | | | | | | |
| Concurs-oposició | | 6,4 | | | | | | | | | | | |
| Fase de pràctiques | <p>La durada de la fase de pràctiques serà de sis mesos, però amb un període d'avaluació mínim de tres mesos d'activitat docent. Finalitzada la fase de pràctiques, les comissions qualificadores avaluaran cadascun dels aspirants funcionaris en pràctiques amb la qualificació d'apte o no apte.</p> | | | | | | | | | | | | |

Butlleta d'afiliació a **USTEC-STES**

DADES PERSONALS

Nom i cognoms _____

NIF

Data de naixement

Adreça _____ Codi postal

Localitat _____ Comarca _____

Telèfons

Adreça electrònica _____

DADES PROFESSIONALS

Centre de treball _____ Localitat _____

Situació: definitiva provisional o expecta.dest. interinatge o subst. pràctiques atur

Col·lectiu: inf/prim. eso ptfp secund. adults priv. labor univ

AUTORITZACIÓ BANCÀRIA

Titular de la llibreta o CC (nom i cog.) _____

Sr./Sra. director/a: faci efectius, fins a nou avís, amb càrrec al meu compte, els rebuts que li siguin presentats pel sindicat **USTEC-STES** a nom meu.

C.C.C.

Localitat, data i signatura _____

USTEC-STES

Barcelona (08007): Ronda Universitat, 29, 5è Telèfon 93 302 76 06 - Fax 93 302 55 99

Girona (17001): Eiximenis, 14, 2n 2a Telèfon 972 20 20 34 - Fax 972 41 17 03

Lleida (25002): Pg. Ronda, 2, 1r 4a Telèfon 973 26 30 32 Fax 973 27 25 07

Tarragona (43003): August, 21 entl. 1a Telèfon 977 23 52 63 Fax 977 23 90 04

Tortosa (43500): Rosselló, 6, entl. Telèfon i Fax 977 51 10 46

Alt Urgell i Cerdanya: 687 77 85 77

Pallars Jussà i Pallars Sobirà: 676 66 67 54

Maresme Telèfon: 609 76 94 45 **Internet**: <http://www.sindicat.net>

Correu electrònic: ustecstes@pangea.org girona@sindicat.net lleida@sindicat.net tarragona@sindicat.net