

USTEC·STES

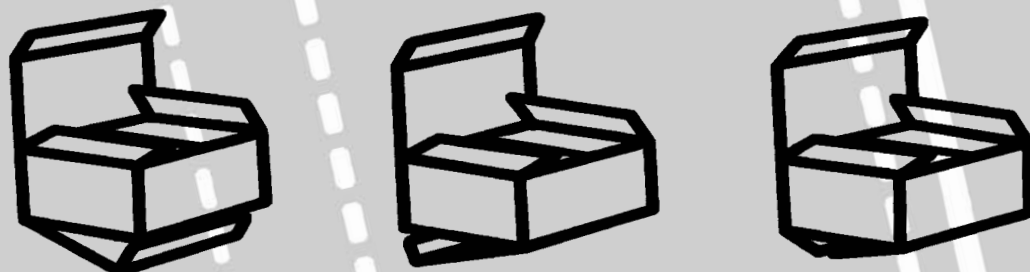
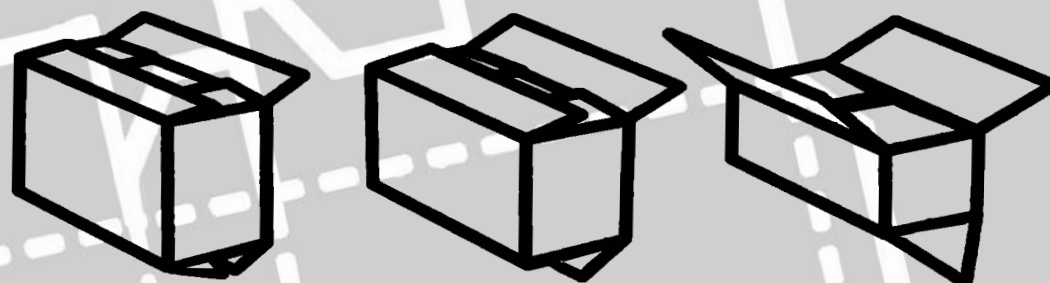
Intersindical Alternativa de Catalunya (IAC)

www.sindicat.net

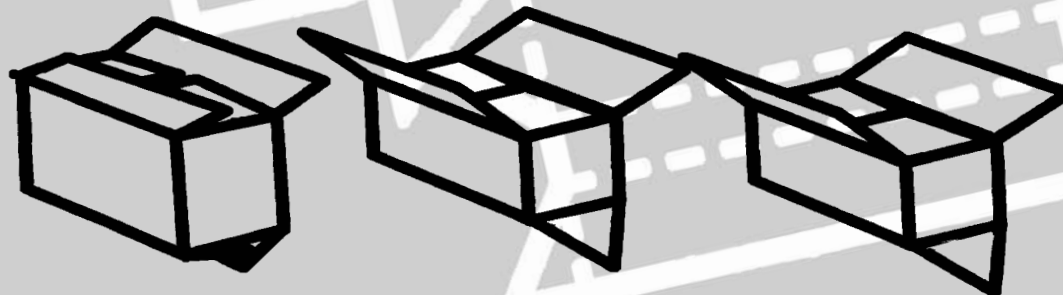
Franqueig
concertat
02/444

Número 375
Febrer 2007

**Eina sindical
d'informació**



Fons d'Acció Social 2006



Publicació al DOGC del FAS 2006

Està previst que a finals del mes de gener o a principis de febrer es publiqui al DOGC la convocatòria per a la concessió dels ajuts del Fons d'Acció Social per al personal funcionari docent no universitari que depèn de l'Administració de la Generalitat de Catalunya, corresponent a l'any 2006. El text íntegre de la convocatòria es podrà consultar a la web: www.sindicat.net.

La convocatòria d'enguany és pràcticament la mateixa de l'any passat, ja que també es basa en el III Acord General sobre condicions de treball del personal de l'àmbit d'aplicació de la Mesa General de Negociació de l'Administració de la Generalitat de Catalunya, que vam signar el 10 d'octubre de 2005, el qual, entre altres temes, garanteix la continuïtat del fons i la seva dotació econòmica.

Dotació econòmica

La dotació inicial del Fons serà enguany de 5.427.672,274 Euros. No obstant, cal recordar que en anys anteriors i amb posterioritat a la publicació de la convocatòria, es van incrementar les respectives dotacions inicials en més d'un milió d'euros, fruit dels acords sobre el repartiment del 0,3% de la massa salarial.

FAS-05

El dia 20 de desembre passat, com ja és tradicional, poc abans de Nadal, es van pagar els imports del Fons d'Acció Social corresponents a despeses realitzades al llarg de l'any 2005.

La novetat de l'any passat, respecte a anteriors convocatòries, va ser que el Fons va arribar a uns nivells de cobertura de les prestacions als quals mai no havia arribat al llarg de la seva història. En concret, el percentatge sobre la despesa, en aquells ajuts on s'aplica aquest paràmetre, va ser d'un 22% que millora el 18,88% de l'any anterior. Millores similars també es van produir en els imports màxims dels ajuts, i en aquelles modalitats d'import d'ajut fix.

El motiu d'aquesta situació favorable van ser diversos. D'una banda l'increment automàtic de l'IPC recollit al III Acord General que va impedir la retallada anual en euros constants que suposava la seva inexistència. D'altra banda, van ser molt importants, l'increment d'un milió d'euros fruit de l'acord del repartiment del 0,3% de la massa salarial i la dotació simultània de 550.000 € per a la pòlissa d'assegurança dels docents, fets que van allunyar el perill de la possible disminució d'aquesta quantitat de la dotació del FAS i dels conflictes que això va originar l'any anterior. I finalment també una lleugera disminució, l'origen de la qual no s'ha pogut determinar exactament, però que està clar que serà pasatgera, en el nombre de sol·licituds presentades al FAS-05.

Cal incrementar la dotació

L'increment de les dotacions del FAS en funció de l'IPC, que ara està garantit, és evidentment positiu. Ara bé, cal tenir en compte que durant l'any 2006 s'ha produït un important increment en el nombre de docents a l'ensenyament públic a Catalunya respecte de l'any 2005. Això ha estat degut d'una banda a l'increment de l'alumnat, i de l'altra a l'increment del nombre de mestres que han estat nomenats a causa de l'implantació de la sisena hora i la reducció d'una hora lectiva. El cas és que a les passades eleccions sindicals el cens superava els 66.000 docents.

Si els possibles beneficiaris del FAS s'incrementen, i la seva dotació pressupostària es manté (o s'incrementa únicament en funció de l'IPC) és evident que o bé molts renunciïn a presentar la seva sol·licitud o les quantitats a pagar per les mateixes prestacions s'han de retallar en proporció inversa a l'increment de beneficiaris. Totes dues opcions són dolentes perquè impliquen una disminució en les prestacions del FAS, i això no es pot considerar que sigui bo per a ningú.

L'única solució per tal de mantenir les prestacions és incrementar les dotacions del FAS en funció de l'increment de la massa salarial i no exclusivament de l'increment de l'IPC.

Tot això sense parlar de les possibles, i desitjables, millores que s'haurien d'anar implementant progressivament en el nombre i qualitat dels ajuts contemplats a les bases del FAS, sobre els quals fa temps que no s'ha tingut ocasió d'incidir.

Cal recordar que l'objectiu fixat al primer acord, que va ser l'origen del FAS, era el d'arribar a aconseguir una dotació del 0,8% de la massa salarial total, objectiu del qual encara som molt lluny i, a més, correm el risc d'allunyar-nos-en encara més.

Portal EPOCA

La presentació de la sol·licitud dels ajuts del FAS no es pot realitzar per via telemàtica. Cal desplaçar-se als registres d'entrada de documentació i registrar la sol·licitud bé sigui personalment o a través de terceres persones (també es pot fer per correu).

El motiu d'aquest incòmode desplaçament radica en que cal aportar documentació original, que pot ser compulsada in situ, cosa que no es fa, ara per ara, per via telemàtica.

No obstant sí que podem utilitzar el portal EPOCA per tal de tramitar la nostra sol·licitud, que si bé no ens evitarà haver-nos de desplaçar posteriorment, sí que ens suposa alguns avantatges respecte a no fer-ho.

El model oficial per presentar la sol·licitud el podem aconseguir bé a les seus del Departament d'Educació, o bé per internet des del centre o des de casa (òbviament la segona opció és la més còmoda) i el podem omplir o bé a mà sobre el model imprès o amb teclat sobre la pantalla de l'ordinador (per a la majoria aquesta segona opció serà la més còmoda).

Però no es tracta només d'una qüestió de comoditat sinó també de seguretat, ja que seguint aquest procediment la introducció de dades la realitza el sol·licitant de forma assistida per l'ordinador, que evita d'aquesta manera incórrer en errades en la introducció d'algunes de les dades o deixar sense omplir algunes dades demanades, que podrien originar una desestimació de la sol·licitud per errors que habitualment no són detectats al registre d'entrada i sí que es detecten a l'hora d'admetre la demanda, originant un perjudici a l'interessat que es pot evitar fàcilment.

L'aplicatiu també informa de la documentació a adjuntar en cada cas, segons l'ajut demanat. A més, les dades introduïdes són enviades a l'Administració que les processarà directament, sense que s'hagin de tornar a introduir a l'ordinador, amb els possibles errors de transcripció i de lectura d'un escrit fet a mà, que poden ser freqüents i inevitables si tenim en compte que es presenten sol·licituds per més de 50.000 ajuts.

Finalitzat el procés telemàtic, cal imprimir la sol·licitud, signar-la i portar-la, juntament amb la documentació requerida, al registre d'entrada de l'Administració.

Personal interí i substitut

La convocatòria dels ajuts del Fons d'Acció Social (FAS) està adreçada al "personal funcionari docent no universitari", dins d'aquesta categoria hi està comprès tant el personal funcionari de carrera com el personal interí, substitut i en pràctiques.

Malgrat això, la participació del personal interí i, sobretot, del personal que realitza substitucions, és inferior al de la resta de funcionaris docents. El motiu és fonamentalment el desconeixement que es té, per part dels docents que s'han incorporat fa poc al sistema educatiu, de l'existència del Fons i dels ajuts que es poden demanar. Cal, doncs, donar a conèixer el FAS a aquests col·lectius.

No obstant, moltes vegades el motiu de la no-participació d'aquests col·lectius cal buscar-la en la incorrecta interpretació que es fa de l'expressió: "personal funcionari docent no universitari" que en llenguatge col·loquial s'assimila a "funcionari de carrera", o sigui aquell que ha superat les oposicions i la fase de pràctiques. És habitual el cas de docents que estan plenament convençuts que no tenen dret a participar a les convocatòries del FAS perquè ells "no són funcionaris".

Recordem que diem "interí" a aquella persona que ocupa una vacant, o sigui un lloc de treball no ocupat per cap funcionari de carrera, i que en el Departament d'Educació (no és així a la resta) té un nomenament fins al 31 d'agost, i diem "substitut" a aquella persona que substitueix un funcionari concret en el seu lloc de treball i ho fa per un temps determinat fins a la reincorporació d'aquest funcionari, i que té un nomenament fins al 30 de juny o més curt.

Legalment, tot substitut o substituta és personal interí, malgrat que tingui un nomenament per només quatre dies. La diferència sí que existeix entre el personal estatutari (que no pas funcionari) de sanitat, on sí que es distingeix entre personal interí per una banda i personal eventual per una altra, amb efectes diferents en cada cas; però no és aquest el marc legal del personal docent. Per altra part, tot docent interí (interí o substitut) també és funcionari, malgrat que no sigui funcionari de carrera.

Per tant, ha d'estar ben clar per a tothom, que la convocatòria del FAS està oberta a aquests col·lectius, sempre que hagin treballat algun dia durant l'any 2006 i amb la proporcionalitat sobre l'import dels ajuts establerta a les bases.

Bases de la convocatòria FAS-06

Beneficiaris

Pot prendre part en aquesta convocatòria el personal funcionari docent no universitari que hagi prestat els seus serveis a l'Administració de la Generalitat de Catalunya durant l'any 2006 en situació de servei actiu, o d'incapacitat temporal, o d'excedència voluntària per tenir cura d'un fill o filla o d'un familiar fins a segon grau, mentre perduri el dret a reserva del lloc de treball.

En el cas que hi hagi més d'un membre de la unitat familiar treballant al servei de la Generalitat de Catalunya, només un d'ells podrà demanar l'ajut per a un mateix supòsit de fet i de beneficiari. En el cas de mort del titular també podran hi prendre part els familiars.

Proporcionalitat

El personal que tingui dret als ajuts i no hagi completat un temps de 6 mesos de serveis durant l'any 2006, percebrà l'import de l'ajut aplicant els coeficients següents: fins a 90 dies de serveis: 33% de l'ajut, de 91 dies fins a 180 dies de serveis: 66% de l'ajut. Excepte en les modalitats d'ajut per sepe-li, d'ajut excepcional i d'ajut en cas de mort del/ de la titular, en què sempre serà del 100%.

Sol·licituds

S'hauran de presentar, degudament emplenades segons el model oficial al registre d'entrada, acompanyades de la documentació exigida (original o fotocòpia compulsada), malgrat que hagin estat formalitzades via telemàtica al portal EPOCA.

No obstant, es recomana en tots els casos de fer ús d'aquest portal EPOCA, ja que d'aquesta manera s'eliminen les possibles errades per transcripció de dades i es minimitza el nombre de les sol·licituds rebutjades per manca d'algun requisit.

Documentació a aportar

S'indica a les bases específiques la documentació demanada en cadascuna de les diferents modalitats. A nivell general, i en el cas de sol·licitar l'ajut per a despeses originades per l'atenció a altres persones diferents del mateix funcionari sol·licitant (només en les modalitats on això és possible), s'haurà d'aportar, si no s'ha fet anteriorment per a la mateixa persona i en la mateixa modalitat, a més de la documentació específica de la modalitat, la següent:

- En el cas de fills, filles o cònjuge: fotocòpia completa del llibre de família o la decisió administrativa o judicial d'acolliment o tutela, o certificat de l'Institut Català d'Acolliment i Adopció (ICAA).
- En el cas de parelles de fet d'unión estable heterosexual: fotocòpia de l'acreditació de la unió estable formalitzada en

escritura pública o acta de notorietat de la convivència i del transcurs de dos anys.

- En el cas de parelles de fet d'unión estable homosexual: fotocòpia de l'acreditació de la unió estable formalitzada en escritura pública.
- En el cas de fills o filles majors d'edat, cònjuge o parella de fet cal presentar, a més de la documentació indicada al primer punt, una declaració jurada de la persona sol·licitant conforme conviu i estan al seu càrrec.

Reserva de la confidencialitat

En les modalitats de psicoteràpia i conducta alimentària anòmala, tractaments de fertilitat i tràmits d'adopció, excepcionalment, quan la persona sol·licitant així ho expressi en la seva sol·licitud, es podrà incloure aquest ajut dins de la modalitat d'excepcional. En aquest cas, la sol·licitud tindrà exactament el mateix tractament que la modalitat ordinària.

Terminis i reclamacions

El termini per a la presentació de sol·licituds serà de 20 dies naturals a comptar des de l'endemà de la publicació d'aquesta Resolució al Diari Oficial de la Generalitat de Catalunya.

La llista provisional d'admesos i exclosos es publicarà als taulers d'anuncis i es podrà consultar via internet. S'establirà un període de 20 dies naturals, a comptar de l'endemà de la seva publicació, per a l'esmena dels defectes formals produïts per la no-aportació de la documentació requerida, com també per poder efectuar les reclamacions pertinents.

Un cop resoltes les reclamacions es publicarà la resolució definitiva amb els imports dels ajuts concedits, que també es podrà consultar per internet. Contra aquesta resolució es podrà presentar recurs de reposició en el termini d'un mes a comptar des de l'endemà de la seva publicació.

A la pàgina web del sindicat: www.sindicat.net s'avisarà oportunament d'aquests terminis i es facilitarà l'accés a la llista provisional i definitiva.

Bases específiques

1. Ajut per a persones disminuïdes

Disminució igual o superior al 33%, física, psíquica o sensorial de la persona sol·licitant mateixa, del cònjuge, de la parella de fet, fills o filles, sempre que aquests convisquin i estiguin a càrrec de la persona sol·licitant.

Cal aportar la certificació de disminució expedida per l'ICASS. Si s'ha obtingut aquest ajut en la darrera convocatòria, certificant que la disminució té caràcter permanent, no cal aportar de nou el certificat. Però si se certificava la disminució amb caràcter provisional cal presentar un nou certificat en cada convocatòria.

L'import: per a disminucions iguals o superiors al 65% és de 602 euros i per a disminucions entre el 33% i el 64% de 361 euros.

2. Ajut per a ascendents dependents

Pare, mare, sogre o sogra de la persona sol·licitant, amb un nivell de dependència per a les activitats de la vida diària que li impedeixi la vida autònoma, i sempre que estiguin a càrrec de la persona sol·licitant.

Cal aportar: informe del metge de capçalera on es faci constar que la persona beneficiària presenta un nivell de dependència per a les activitats de la vida diària que li impedeix la vida autònoma, fotocòpia del llibre de família de la persona beneficiària, justificació mitjançant la documentació pertinent que els ingressos de la persona beneficiària són inferiors a 14.364 €, declaració jurada del sol·licitant conforme el beneficiari està al seu càrrec i, en el cas que es tracti de familiars polítics, fotocòpia del llibre de família del sol·licitant o la documentació demanada a les bases generals per a les parelles de fet.

S'adjudicarà un ajut màxim de 350 euros.

3. Ajut per a tractament odontològic

Despesa no coberta (descomptant l'ajut establert per MUFACE) superior o igual a 300 euros, per atenció a la persona sol·licitant mateixa o als seus fills o filles en dentadura completa, superior o inferior, implantats osteointegrats, tractaments de gengivitis i peces soltes. Empastaments i endodòncies.

S'haurà d'aportar factura i/o rebut desglossat de la despesa on figuri el número de col·legiat o col·legiada, el NIF/CIF, la data, el nom de la persona sol·licitant, el tractament rebut, la conformitat de pagament i la signatura.

S'adjudicarà un percentatge de fins al 20% de la despesa neta, amb un màxim de 902 euros d'ajut.

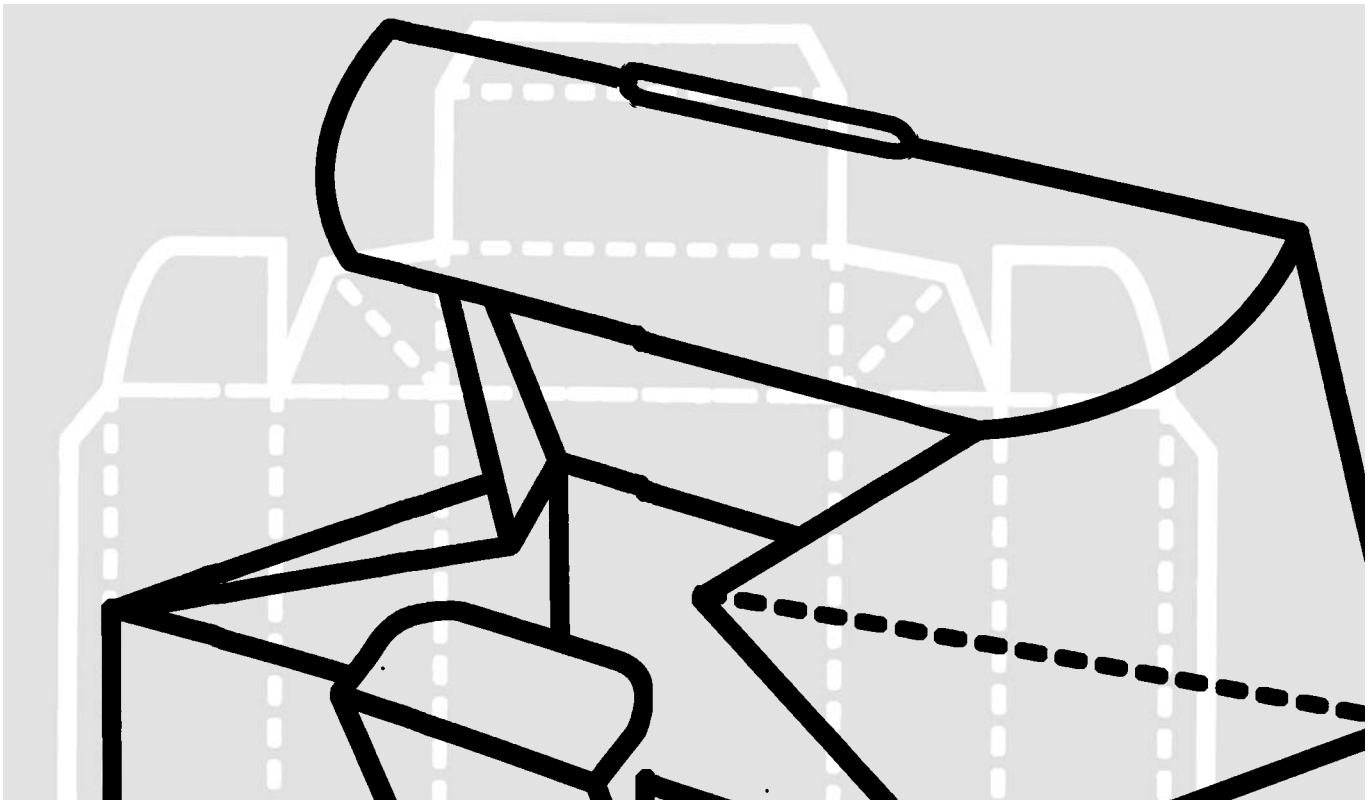
4. Ajut per a ortodòncia

Tractaments d'ortodòncia per import superior o igual a 300 euros a la persona sol·licitant o als seus fills o filles.

Documentació a aportar i import a adjudicar: igual que els indicats a l'ajut per tractament odontològic.

5. Ajut per a pròtesis oculars, auditives, ortopèdia i capil·lars

Ulleres completes i lents de contacte, ulleres bifocals, multifocals i progressives, renovació de vidres, telelupa, vidres telelupa, prismes, intraoculars, audífons, sabates correctores seriades i plantilles per a la persona sol·licitant o els seus fills



o filles. Per import no cobert superior a 180 €.

Condicions, documentació i import: idèntics a l'ajut per tractament odontològic. En el cas de pròtesis oculars cal afegir-hi informe mèdic.

6. Reducció de diòptries amb làser

Despeses superiors o iguals a 1.202 euros originades per la intervenció de reducció de diòptries amb làser de la persona sol·licitant.

Cal aportar informe mèdic factura i/o rebut de la despesa on consti el número de col·legiat o col·legiada, el NIF/CIF, la data, el nom del sol·licitant, la conformitat s'ha pagat i la signatura. S'adjudicarà un import màxim de 271 euros d'ajut.

7. Ajut per a tractament de foniatria

Despesa superior o igual a 180 euros deguda a tractaments de foniatria seguits per la persona sol·licitant.

Documentació a aportar i import a adjudicar igual que en l'ajut per tractament odontològic.

8. Ajuts per a tractament de psicoteràpia i conducta alimentària anòmla

Tractaments seguits per la persona sol·licitant o pels seus fills o filles, per import superior o igual a 300 euros.

Documentació a aportar i import a adjudicar igual que en l'ajut per a tractament odontològic.

9. Ajut per a tractament de persones afectades per la malaltia celíaca

Per compensar part de les despeses en alimentació especial del sol·licitant o els seus fills o filles que acreditin que pateixen la malaltia celíaca.

Cal aportar certificat mèdic, no cal aportar factures. Ajut màxim de 250 €.

10. Tractaments de fertilitat

Despeses dels tractaments de fertilitat seguits per la persona sol·licitant, del cònjuge o la parella de fet, superiors o iguals a 601 euros.

Documentació a aportar i import a adjudicar igual que en l'ajut per tractament odontològic.

11. Tràmits d'adopció

Es pagarà una sola vegada pel mateix fet causant. S'haurà d'aportar la fotocòpia del document que acrediti el pagament

de l'informe de valoració psicosocial per a l'adopció emès durant l'any 2005. S'adjudicarà un ajut màxim de 211 euros.

12. Ajut per natalicis i adopcions

S'haurà d'aportar la fotocòpia completa del llibre de família. S'adjudicarà un ajut màxim de 241 euros per fill/filla.

13. Ajut per a llar d'infants

Despeses ocasionades per l'assistència de fills o filles de la persona sol·licitant, majors de quatre mesos, escolaritzats en el primer cicle d'educació infantil (cicle llars d'infants 0, 1 i 2 anys), en llars d'infants públiques o privades, amb exclusió del mes d'agost.

La persona sol·licitant haurà d'aportar rebuts normalitzats o certificat del centre que n'acrediti la raó social, el NIF, el nivell d'escolarització, els mesos d'escolarització i la quantitat abonada. S'adjudicarà un ajut màxim de 40 euros per mes.

14. Ajut per a colònies d'esplai

Assistència dels fills o filles d'edats compreses entre els tres i els disset anys complerts durant l'any 2006 a colònies, casals d'estiu o esplais, de cinc dies de durada o més que es duguin a terme des del 22 de juny a l'11 de setembre, ambdós inclosos. En resten excloses les activitats realitzades a l'estranger.

S'haurà d'aportar factura i/o rebut de la despesa on figuri el nom de l'entitat organitzadora i el NIF, l'import de la despesa, la durada de les colònies, casal d'estiu o esplai, el nom de la persona sol·licitant, la conformitat de pagament i la signatura. S'adjudicarà un ajut màxim de 49 euros per fill/filla.

15. Ajut per a estudis universitaris de fills i filles

Despeses de matrícula en estudis universitaris dels fills o filles majors de 18 anys, incloent-hi les titulacions pròpies de les diverses universitats. També hi queden compresos els estudis oficials de música de grau superior del pla de 1966, els del pla nou de grau superior, com també els estudis oficials d'art dramàtic, els estudis de conservació i restauració de béns culturals i els estudis universitaris a l'estranger per a alumnes superdotats.

Requisit: cal estar matriculat o matriculada per al curs acadèmic 2006-2007, amb una despesa superior a 300 euros. En el cas de família nombrosa, la despesa haurà de ser superior a 180 euros.

Aquestes despeses es realitzen durant el curs 2006-2007 i no necessàriament totes es fan efectives durant l'any 2006. Per exemple el segon pagament del curs (si es fa), es realitzarà l'any 2007 però malgrat això està inclòs dins d'aquesta convocatòria del FAS-06.

En aquest cas, a la presentació de la sol·licitud, cal adjuntar el justificant del primer pagament. Si el seu import no

arriba al mínim exigít a la convocatòria, en la resolució provisional es denegarà l'ajut. Llavors cal lliurar dins del termini de reclamacions (mai més tard) el justificant de pagament del segon termini del curs 2006-07, realitzat durant l'any 2007. No s'ha de presentar el del curs anterior, malgrat que s'hagi realitzat durant l'any 2006.

En queden exclosos els ensenyaments de postgrau, els ensenyaments d'extensió universitària i, tots els estudis no reglats conduents a una titulació no oficial (màsters, diploma de relacions públiques).

Cal aportar fotocòpia de la matrícula i del resguard que n'acrediti el pagament. Si aquest document s'ha obtingut a través d'internet, haurà d'estar degudament segellat per l'entitat corresponent (universitat, entitat bancària) conforme s'ha efectuat la matrícula i se n'ha fet el pagament corresponent.

En el cas d'estudis universitaris per a alumnes superdotats s'haurà d'aportar la documentació que n'acrediti la condició de superdotat.

S'adjudicarà un import màxim de 241 euros per fill o filla.

16. Ajut per defunció

Defunció en l'any 2006 del professor o professora. L'import d'aquest ajut serà de 1.805 euros.

17. Ajut per sepeli

Sepeli del cònjuge o parella de fet, o de fills o filles sem-

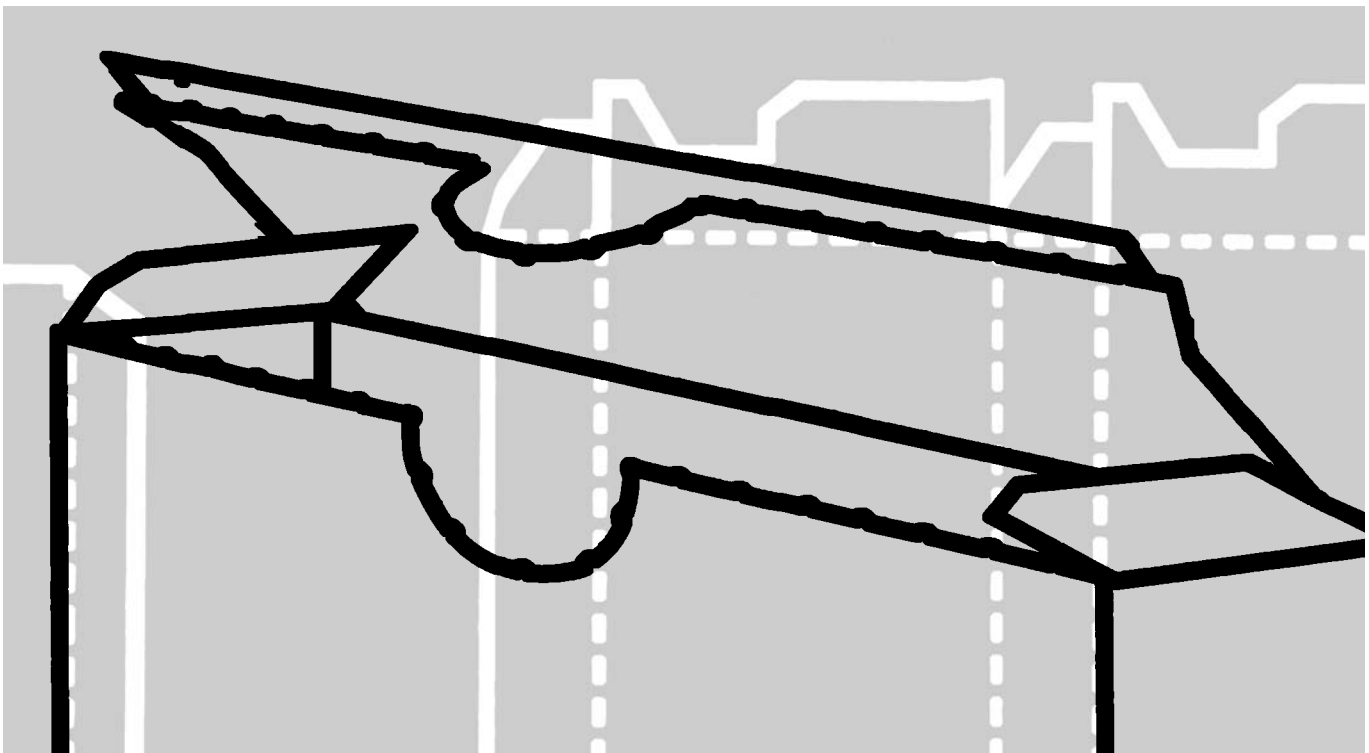
pre que aquests hi visquessin i estiguessin a càrrec de la persona sol·licitant. Cal aportar el certificat de defunció. Aquesta prestació és incompatible amb l'ajut per defunció. L'import d'aquest ajut serà de 455 euros.

18. Ajut excepcional

Despeses imprevistes de caràcter excepcional i inevitable per raó de circumstàncies especials amb repercussió econòmica extremadament onerosa d'afrontar, superiors a 3.000 euros i no previstes en aquesta convocatòria.

En cap cas tindran la consideració d'excepcionalitat l'adquisició d'habitatge o vehicles d'ús normal, els pagaments periòdics corresponents a amortitzacions de crèdits hipotecaris o personals, les despeses derivades de circumstàncies personals o familiars que per habituals han de ser tingudes en compte en la planificació de l'economia familiar (despeses domèstiques per la compra de mobles, reparacions de conservació i millores de l'habitatge), els estudis dels interessats o les despeses derivades dels estudis dels seus fills (transports, residències universitàries, menjadors escolars, activitats extraescolars, etc...) i les despeses derivades de celebracions: casaments, bateigs, etc...

La persona sol·licitant haurà d'aportar la documentació acreditativa de l'eventualitat al·legada i com de la despesa efectuada quan la sol·licitud es fonamenti en situacions de dificultat econòmica caldrà aportar la còpia completa de les declaracions de l'IRPF dels membres de la unitat familiar i la documentació que acrediti els ajuts rebuts o si escau la denegació de la sol·licitud de prestació de MUFACE o altra entitat asseguradora.



Butlleta d'afiliació a **USTEC·STES**

DADES PERSONALS

Nom i cognoms _____

NIF

Data de naixement

Adreça _____ Codi postal

Localitat _____ Comarca _____

Telèfons

Adreça electrònica _____

DADES PROFESSIONALS

Centre de treball _____ Localitat _____

Situació: definitiva provisional o expecta.dest. interinatge o subst. pràctiques atur

Col·lectiu: inf/prim. eso ptfp secund. adults priv. labor univ

AUTORITZACIÓ BANCÀRIA

Titular de la llibreta o CC (nom i cog.) _____

Sr./Sra. director/a: faci efectius, fins a nou avís, amb càrrec al meu compte, els rebuts que li siguin presentats pel sindicat **USTEC·STES** a nom meu.

C.C.C.

Localitat, data i signatura _____

USTEC·STES

Barcelona (08007): Ronda Universitat, 29, 5è Telèfon 93 302 76 06 - Fax 93 302 55 99

Girona (17001): Eiximenis, 14, 2n 2a Telèfon 972 20 20 34 - Fax 972 41 17 03

Lleida (25002): Pg. Ronda, 2, 1r 4a Telèfon 973 26 30 32 Fax 973 27 25 07

Tarragona (43003): August, 21 entl. 1a Telèfon 977 23 52 63 Fax 977 23 90 04

Tortosa (43500): Rosselló, 6, entl. Telèfon i Fax 977 51 10 46

Alt Urgell i Cerdanya: 687 77 85 77

Pallars Jussà i Pallars Sobirà: 676 66 67 54

Maresme Telèfon: 609 76 94 45 **Internet**: <http://www.sindicat.net>

Correu electrònic: ustecstes@pangea.org girona@sindicat.net lleida@sindicat.net tarragona@sindicat.net