

L'EDUCACIÓ DE
PERSONES
ADULTES A LA
CIUTAT DE
BARCELONA.
PRESENT I FUTUR.

MESA DE
L'EDUCACIÓ
DE PERSONES
ADULTES I FAVB

ÍNDEX

Introducció

1. Radiografia de la necessitat:

- 1.1 GES**
- 1.2 Els estudis secundaris no obligatoris.**
- 1.3 Immigració**
- 1.4 Escletxa digital**
- 1.5 L'educació a distància**
- 1.6 La crisi econòmica i la incidència sobre la demanda de EPA.**

2 Una aproximació a la realitat de les escoles de Persones Adultes.

- 2.1 La EPA pública a la ciutat de Barcelona**
- 2.2 Alumnat**
- 2.3 Els nivells atesos per les escoles de EPA**
- 2.4 Edat de l'alumnat**
- 2.5 Una primera constatació. Llistes d'espera**
- 2.6 Les escoles de EPA una realitat aïllada**

3 La proposta de reconversió del Consorci

- 3.1 El pla del Consorci manté invariable el nombre d'escoles d'adults de la ciutat.**
- 3.2 Primer tanca i no se sap quan obrirà els nous centres**
- 3.3 Transeducació d'AFA's a Centres: un deute històric.**
- 3.4 No és possible parlar d'objectius sense fixar augments de plantilla i oferta**

4.- Cal un compromís seriós amb la EPA de la ciutat

- 4.1. Objectiu del 3%**
- 4.2. Mesures per fer possible aquest impuls**

Introducció.

Amb l'arribada del Govern Tripartit al Palau de la Generalitat es van obrir moltes expectatives en el sector. Al llarg dels anys a l'oposició, les forces del tripartit havien estat sensibles a les demandes que feia arribar la Mesa de l'Educació de Persones Adultes davant el Govern de CiU. Així mateix, un cop arribat el Govern PSC-ERC-IC/EuiA es va fer efectiu el demanat traspàs de la EPA de Benestar i Família a Educació. Però les expectatives inicials es van transformar en frustració i confrontació.

La Conselleria, al maig de 2006, va demanar un estudi "Diagnòstic de la EPA a Catalunya", publicat a Documents n 6 del Consell Superior d'Avaluació del Sistema Educatiu. Moltes de les conclusions i propostes d'actuació de l'estudi encarregat són del tot vigents avui, i seran utilitzades en aquest document com a referent, especialment allà on no disposem de dades concretes de la ciutat.

L'11 de maig del 2006, després d'un llarg procés de negociació i mobilització, les organitzacions sindicals van poder signar un acord general sobre les condicions laborals del professorat de persones adultes que suposava un avenç. Transcorreguts quatre anys, constatem l'incompliment de bona part d'aquest acord, particularment la part que fa referència al compromís de creixement del 20% anual de l'oferta de places de la xarxa de centres públics de EPA fins que arribés a abastar el 3% de la població catalana i també la no acceptació de la revisió i actualització de l'acord.

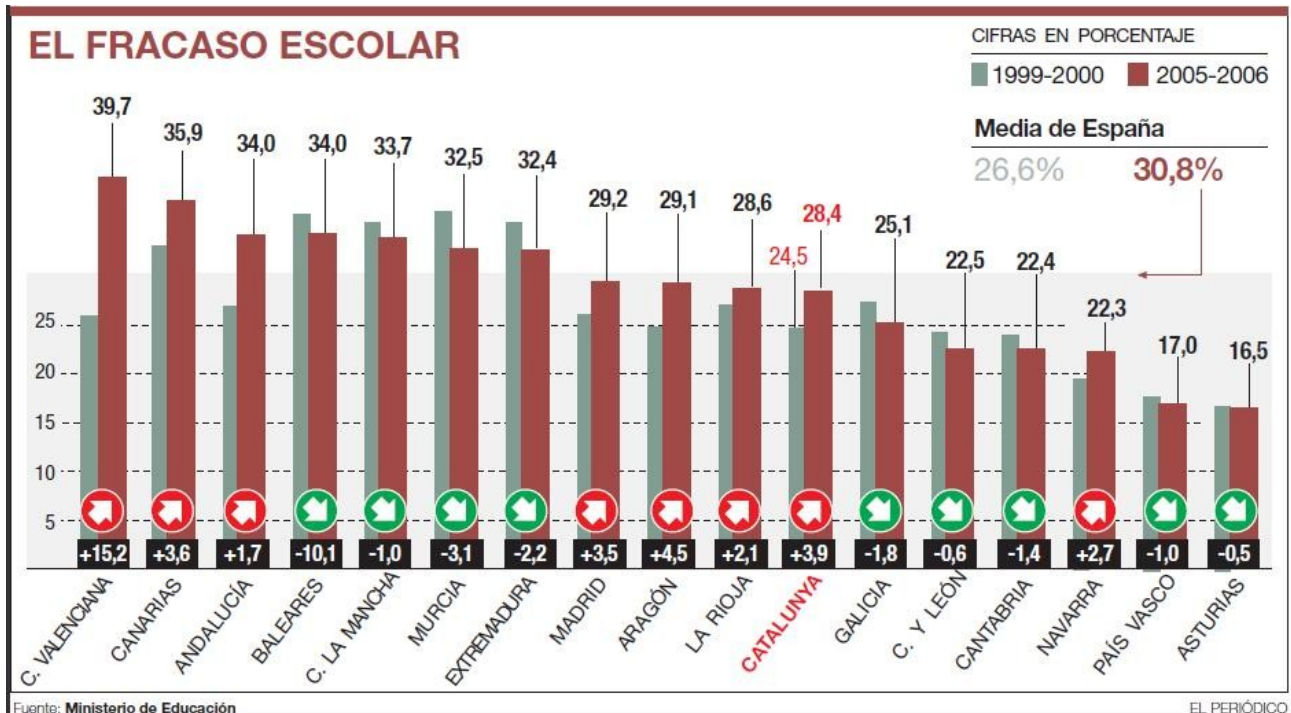
La educació de persones adultes ha continuat ocupant un lloc marginal en les preocupacions de la Conselleria d'Educació. La congelació de plantilles que es pateix des de fa dos anys, és una demostració palesa que per la Conselleria no reconeix el dret a l'educació de persones adultes, en moments en que, amb la crisi econòmica, la demanda de places és més gran que mai. És més, amb la LEC, la gran preocupació és una possible retallada dels ensenyaments que avui imparteixen els centres i aules de educació de persones adultes, ensenyaments que es derivarien cap una política privatitzadora de subvencions a "entitats sense ànim de lucre". Cal una consolidació i potenciació de la xarxa pública per a fer efectiu el dret de les persones adultes a l'educació.

Concretant a la ciutat de Barcelona, hi ha una evident manca de recursos per la educació de persones adultes pública perquè només es pot atendre a un 0'75% de la població adulta, mentre que el Consorci presenta un pla de reconversió del sector que congela o redueix l'oferta actual no ampliant plantilles ni potenciant els centres i aules públics de educació de persones adultes .-

En aquest treball partim dels reconeixement de l'educació com un dret per a les persones adultes. Tenim el convenciment que és el Govern qui pot i ha de garantir aquest dret en millors condicions. Partim de la identificació de les necessitats de la població adulta a la ciutat de Barcelona, rebutgem la proposta de reconversió que vol fer el Consorci i proposem un seriós desplegament i enfortiment de la xarxa pública de centres de educació de persones adultes per atendre com a mínim el 3% de la població adulta de la ciutat, una xifra encara molt llunyana de la mitjana europea.

1. Radiografia de la necessitat:

1.1. El problema del GESO



Quadre El Periódico 18-5-2009

A Catalunya, gairebé 2 milions de persones adultes no tenen cap títol del Sistema Educatiu i un milió i mig només han assolit el nivell de educació bàsica segons l'OCDE (2003). També segons la mateixa organització, som un dels últims països en el rànquing europeu de nivell d'instrucció i un dels últims països en participació en educació de persones adultes.

Aquesta realitat, més enllà d'un debat sobre com reduir el fracàs escolar, comporta un esforç molt important des dels centres i aules de educació de persones adultes per oferir a un gran nombre de joves els estudis i titulacions bàsiques. Caldria adreçar a aquest nombrós col·lectiu de joves una campanya de educació sobre les possibilitats d'obtenir la titulació de GESO en els centres i aules de educació de persones adultes.

A Barcelona ciutat hi viuen aproximadament 150.000 joves entre 16 i 25 anys, dels quals uns 35.000 no tenen la titulació de GESO i és precisament aquest col·lectiu un dels més castigats per l'atur. Aleshores aquesta doble condició d'aturat i sense els estudis bàsics hauria de ser una prioritat pel Consorci d'Educació de Barcelona .

1.2 Els estudis secundaris no obligatoris.

El dèficit del nostre sistema educatiu no s'acaba en les titulacions de GESO. El nombre de participants en l'Educació Secundària No Obligatòria és molt més baix que a gran part dels Països Europeus: En part com a conseqüència del fracàs escolar, però també per la tendència, cada vegada més preocupant, a l'abandonament dels estudis en edats més joves que els nostres veïns.

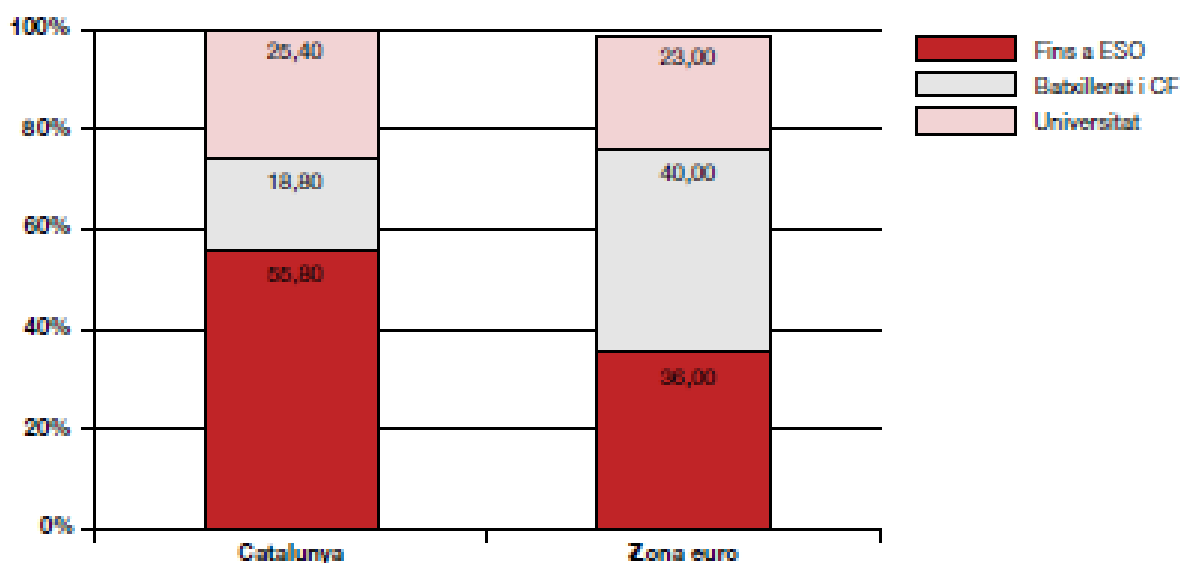
Aquesta realitat fa que el diferencial en estudis mitjans (Batxillerats i Cicles Formatius) sigui de 18 punts.

Taula 9. Distribució de la població de 25 a 64 anys d'acord amb el nivell de formació màxim assolit (2004)

	Fins a ESO	Batxillerat, CFGM i GS	Universitat
Catalunya	55,8%	18,8%	25,4%
Espanya	56,0%	18,0%	26,0%
Zona euro	36,0%	40,0%	23,0%
OCDE	30,0%	45,0%	25,0%

Font: CONSELL SUPERIOR D'AVUALLIACIÓ. Sistema d'Indicadors d'Educació de Catalunya 10 (desembre 2006), p. 13.

Font. Bases per a Llei d'Educació de Catalunya, pàg 27



Font. Bases per a Llei d'Educació de Catalunya, pàg 27

Des de la educació de persones adultes es pot treballar directament contra aquesta esletxa diferencial. Justament els estudis de nivells postobligatoris, la preparació a les Proves d'Accés a la Universitat per a més grans de 25 anys i en particular la preparació a les Proves d'Accés als Cicles Formatius, és son una font molt important de demanda a aquest sector educatiu.

Per atendre adequadament aquestes demandes s'ha de disposar de:

- Més hores lectives per la preparació per les matèries comunes
- Més hores lectives de preparació presencials de les matèries específiques
- Coordinació entres centres i aules públiques de EPA per fer l'oferta formatives per la preparació de les proves d'accés
- Coordinació efectiva amb l'Institut Obert de Catalunya (Central de l'ensenyament de persones adultes a distància) sobre el calendari d'inscripció, les tutories, el suport informàtica, ... per les matèries específiques de Cicles Formatius de Grau Superior.
- Rendibilitzar recursos i educació en matèries específiques per a la preparació de la prova d'accés a la universitat.

1.3. La immigració.

La població immigrant ha passat a la ciutat de 74.019 persones al 2001 a 300.911 persones al 2009. Malgrat la crisi l'increment de la immigració en la composició demogràfica de la ciutat ha continuat creixent a un ritme del 5% anual segons les estadístiques de l'Ajuntament.

Per les persones immigrades, l'oferta educativa que ofereixen els centres i aules de educació de persones adultes va més enllà de la possibilitat de conèixer el català o el castellà com a instruments de comunicació. Les EPA compleixen una important tasca d'interrelació i cohesió social amb una oferta pública de qualitat. Per això rebutgem polítiques destinades a derivar l'ensenyament de castellà i català cap a les subvencions d'entitats privades com s'està fent.

Per garantir el dret a l'educació i la qualitat dels ensenyaments que s'imparteixen a la població nouvinguda cal potenciar l'oferta formativa pública dirigida a aquest sector de la població als centres i aules de educació de persones adultes. En aquest sentit, l'usuari tindrà aquest servei més a l'abast, en el mateix barri i, aquesta proximitat sabem que és un element determinant en els primers nivells educatius.

Tenint en compte que la distribució per barris és molt desigual cal tenir-ho en compte com a corrector en la planificació del mapa de la ciutat de Barcelona (annex 1)

1.4. L'escletxa digital

La importància dels ensenyaments relacionats amb les noves Tecnologies de la Educació i la Comunicació guanyen pes i això es tradueix en la creixent demanda d'aquests ensenyaments als centres i aules de educació de persones adultes.. Un dels indicadors que va utilitzar El "Diagnòstic de la EPA a Catalunya" va ser les connexions a Internet de la població i la relació amb el nivell d'estudis.

	Nivells de formació	Usuaris habituals d'internet
No sap llegir o escriure	2%	0%
Estudis obligatoris inacabats	34%	7,4%
Estudis obligatoris acabats	33%	25,3%
Estudis mitjans	17%	62,7%
Estudis superiors	13%	79,3%

Escletxa digital

8 de cada 10 persones
amb estudis superiors usa
habitualment internet

Taula 2. Població usuària d'Internet segons el nivell de formació màxim assolit

Font: La societat xarxa a Catalunya, 2002. Elaborat a partir d'una mostra de 3.500 persones representatives de la població catalana.

Font: *Diagnòstic de la EPA a Catalunya* Documents n 6 del Consell Superior d'Avaluació del Sistema Educatiu

L'augment de demanda fa que a la majoria de centres i aules hi hagi llistes d'espera pels ensenyaments d'Informàtica.. La manca d'instal·lacions i material adequat i de professorat ben preparat per poder respondre en condicions a aquesta demanda és evident i és per això que el Consorci ha d'impulsar aquests ensenyaments de noves tecnologies com a repte de futur.

El projecte ACTIC (acreditació de competències en tecnologies de la educació i la comunicació) adreçat a persones majors de 16 anys que vulguin acreditar les seves capacitats en Tecnologies de la Educació i la comunicació s'ha d'implementar en tots els centres i aules de educació de persones adultes de la ciutat com a centres col·laboradors homologats.

1.5. L'educació a distància.

Entenem l'educació a distància com un element imprescindible però del tot complementari de l'educació presencial. Sovint les persones que comencen estudis a distància necessiten una acció de seguiment tutorial més enllà del suport específic que poden rebre per la xarxa. D'aquí que s'hagi creat l'Institut Obert de Catalunya. Aquest doble sistema de seguiment més enllà de duplicitats crea una complementarietat molt positiva. Cal crear centres de suport a la ciutat de Barcelona i ampliar la xarxa existent a la resta de Catalunya perquè la demanda s'ha disparat de manera considerable. En aquests moments és imprescindible augmentar els recursos humans i materials per continuar donant aquests ensenyaments amb la qualitat que ha de tenir l'ensenyament públic.

1.6. La crisi econòmica i la incidència sobre la demanda de EPA.

Tal com ja s'ha dit , l'increment de l'atur ha disparat la demanda d'estudis de educació de persones adultes, sobretot en els cursos que donen lloc a titulació com el GESO, o els de preparació a les proves d'accés a cicles de educació professional.

Malgrat les institucions públiques han donat molta importància a la necessitat que les persones aturades aprofitin el temps de l'atur per millorar la seva educació a tots els nivells, la Conselleria ha congelat les plantilles de professorat de educació de persones adultes a tot el territori, cosa que comportat la congelació de l'oferta de places per a les persones adultes que ho demanen. En el cas concret de Barcelona l'oferta de places ha quedat estancada al voltant dels 10.500.

L'atenció als col·lectius d'aturats és una obligació i a la vegada una oportunitat per reduir el diferencial de nivells d'estudis de la nostra població adulta amb les mitjanes europees. A les dades no tenim l'increment de l'atur a la ciutat en el 2009.

5. Atur registrat. 2005-2008

4. Taxes de variacions interanuals d'atur registrat a Barcelona i àmbits territorials. 2006-2008

	<i>Barcelona</i>	<i>Província Barcelona</i>	<i>Catalunya</i>	<i>Espanya</i>
2006	-4,9	-2,1	-1,8	-1,5
2007	-4,9	-2,2	-1,7	0,0
2008	20,0	27,1	30,1	34,2

Nota: Les taxes s'han calculat segons les mitjanes anuals de l'atur registrat.
L'any 2005 s'ha modificat la metodologia. Les dades no són comparables amb anys anteriors.

Departament d'Estadística. Ajuntament de Barcelona.
Font: Departament de Treball. Generalitat de Catalunya.

5. Atur registrat. 2005-2008

2. Característiques de l'atur registrat a Barcelona

	2005	%	2006	%	2007	%	2008	%
Sexe	53.606	100,0	53.279	100,0	51.243	100,0	74.304	100,0
Homes	24.735	46,1	24.252	45,5	23.712	46,3	38.297	51,5
Dones	28.871	53,9	29.027	54,5	27.531	53,7	36.007	48,5
Edat	53.606	100,0	53.279	100,0	51.243	100,0	74.304	100,0
16-19 anys	1.346	2,5	1.162	2,2	901	1,8	1.109	1,5
20-24 anys	3.218	6,0	3.015	5,7	2.862	5,6	4.738	6,4
25-29 anys	6.627	12,4	6.597	12,4	6.130	12,0	9.899	13,3
30-34 anys	7.216	13,5	7.238	13,6	7.080	13,8	11.738	15,8
35-39 anys	6.240	11,6	6.295	11,8	6.050	11,8	9.840	13,2
40-44 anys	5.257	9,8	5.234	9,8	5.140	10,0	8.057	10,8
45-49 anys	4.774	8,9	4.803	9,0	4.618	9,0	6.729	9,1
50-54 anys	5.419	10,1	5.471	10,3	5.153	10,1	6.935	9,3
55-59 anys	7.583	14,1	7.353	13,8	6.987	13,6	7.966	10,7
60 i més anys	5.823	10,9	6.061	11,4	6.322	12,3	7.293	9,8
No consta	103	0,2	50	0,1	-	-	-	-
Nacionalitat	53.606	100,0	53.279	100,0	51.243	100,0	74.304	100,0
Espanyola	46.743	87,2	45.420	85,2	43.967	85,8	59.091	79,5
Estrangera	6.863	12,8	7.859	14,8	7.276	14,2	15.213	20,5
Nivell formatiu	53.606	100,0	53.279	100,0	51.243	100,0	74.304	100,0
Sense estudis	99	0,2	118	0,2	126	0,2	204	0,3
Estudis primaris incomplets	1.468	2,7	1.456	2,7	1.271	2,5	1.994	2,7
Estudis primaris complets	2.910	5,4	3.248	6,1	2.908	5,7	4.060	5,5
Programes Formació Professional	3.820	7,1	3.994	7,5	3.930	7,7	5.678	7,6
Educació general	34.382	64,1	33.294	62,5	32.031	62,5	46.233	62,2
Tècnics-professionals superiors	3.397	6,3	3.471	6,5	3.394	6,6	5.109	6,9
Universitaris primer cicle	2.442	4,6	2.603	4,9	2.500	4,9	3.500	4,7
Universitaris segon cicle	4.901	9,1	4.967	9,3	4.958	9,7	7.359	9,9
Altres estudis post-secundaris	84	0,2	78	0,1	70	0,1	106	0,1
No consta	103	0,2	50	0,1	55	0,1	61	0,1

2.- Una aproximació a la realitat dels centres i aules de educació de persones adultes.

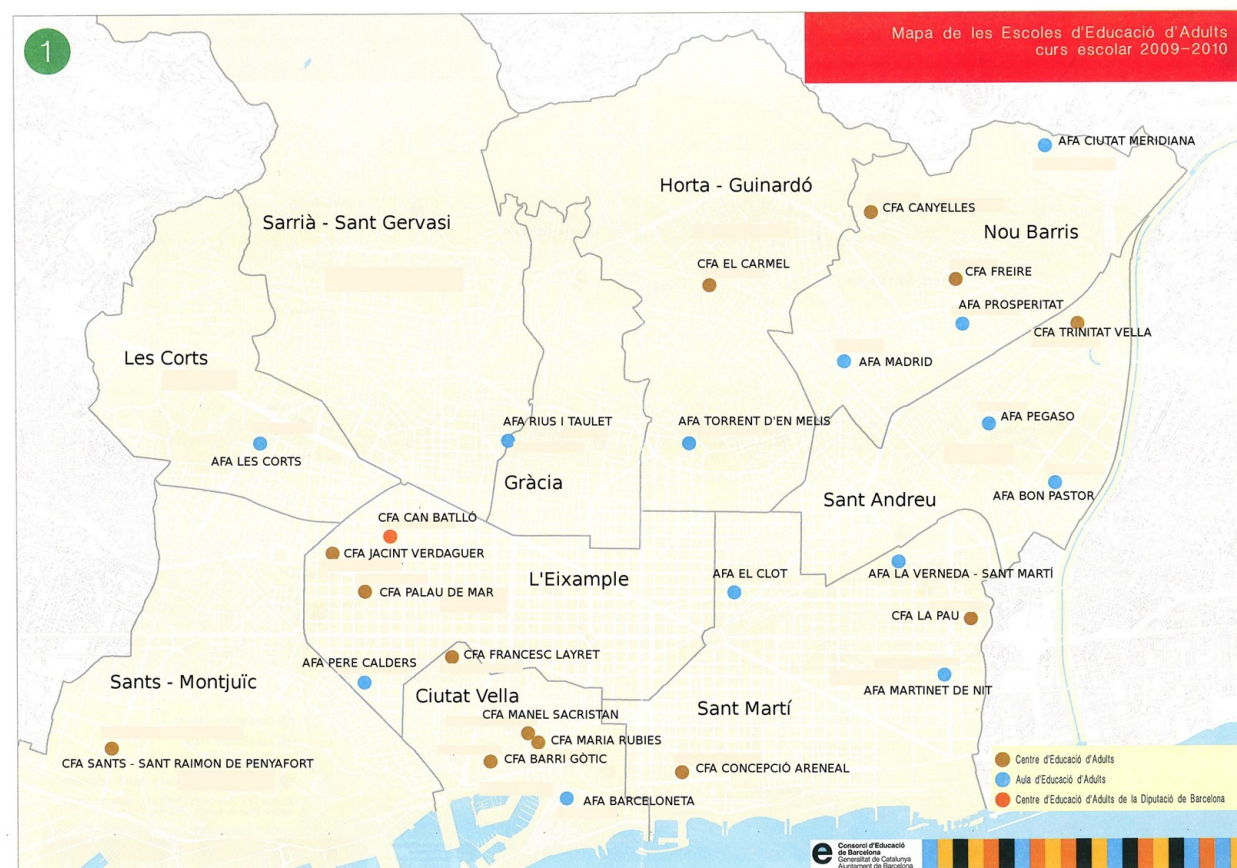
2.1. La educació pública de persones adultes a la ciutat de Barcelona.

Actualment a la ciutat hi ha 12 Centres de Educació d'Adults (CFA), 13 Aules de Educació d'Adults (AFA) i 2 Centres de Educació d'Adults dins de Centres Penitenciaris. Estan inclosos els dos centres municipals i, s'afegeix el CFA Can Batlló de la Diputació de Barcelona. (12+13+2= 27)

Centres de Educació de Persones Adultes	Aules de Educació de Persones Adultes
Dependents de la Conselleria d'Educació	
CFA Barri Gòtic (DT1 Ciutat Vella)	AFA Barceloneta (DT1 Ciutat Vella)
CFA Manuel Sacristán (DT1 Ciutat Vella)	AFA Pere Calders (DT 2 L'Eixample)
CFA Maria Rúbies (DT1 Ciutat Vella)	AFA Les Corts (DT4 Les Corts)
CFA Palau de Mar (DT 2 L'Eixample)	AFA Rius i Taulet (DT 5 Gràcia)
CFA Sants-Sant Raimon de Penyafort (DT3 Sants- Montjuic)	AFA Torrent d'en Melis(DT 7 Horta-Guinardó)
CFA Carmel (DT 7 Horta-Guinardó)	AFA Ciutat Meridiana (DT 8 Nou Barris)
CFA Canyelles (DT 8 Nou Barris)	AFA Madrid (DT 8 Nou Barris)
CFA Freire (DT 8 Nou Barris)	AFA Prosperitat (DT 8 Nou Barris)
CFA Trinitat Vella (DT 9 Sant Andreu)	AFA Bon Pastor (DT 9 Sant Andreu)
CFA Jacint Verdaguer (Presó La Model)	AFA Pegaso (DT 9 Sant Andreu)
CFA Concepció Arenal (presó Wad Ras)	AFA El Clot (DT 10 Sant Martí)
	AFA La Verneda (DT 10 Sant Martí)
	AFA Martinet de Nit (DT 10 Sant Martí)

Dependents de l'Ajuntament de Barcelona	
CFA Francesc Layret (DT1 Ciutat Vella)	
CFA La Pau (DT 10 Sant Martí)	
Dependent de la Diputació de Barcelona	
CFA Can Batlló (DT 2 L'Eixample)	

- ✓ Els CFA Maria Rubies i CFA Manuel Sacristan són centres públics fruit d'un conveni entre la Generalitat i els sindicats CCOO i UGT.
- ✓ El CFA Can Batlló ofereix cursos que no són gratuïts a diferència de la resta de l'oferta pública.
- ✓ Les 13 aules de educació de persones adultes estan pendents de la transformació en centres de educació de persones adultes des de l'aprovació de l'acord de govern 232/2006 DOGC Núm. 4806 de l'any 2006.



Font Consorci

2.2 Alumnat

La població de Barcelona és de 1.638.103 habitants i, segons el cens del 2009, 1.391.520 són persones adultes. Els centres i aules públics de educació de persones adultes de la ciutat donen servei a un total de 10.539 persones adultes, és a dir, només al 0'75% d'aquesta població fa algun tipus de formació.

A Catalunya, en general, la població atesa era del 0'9% en les escoles públiques, mentre que a Europa la mitjana és del 10%. Aquest percentatge del 09% en el 2004 va anar baixant en els anys següents, ja que l'increment de persones adultes com a conseqüència de la immigració no es compensava amb el creixement molt limitat de l'oferta de places de les EPA.

Aquestes xifres parlen per si soles i cal reflexionar sobre aquest percentatge tan baix d'oferta davant del fracàs escolar del GESO o el baix percentatge d'estudiants que cursen els estudis postobligatoris (Batxillerats i Cicles Formatius). També la gran incidència de la immigració a Catalunya com un dels llocs de destinació en aquesta passada dècada obligarien a fer un esforç suplementari.

Països	% de persones en formació d'adults (1)
Suècia	35,8
Dinamarca	27,6
Finlàndia	24,6
Gran Bretanya	21,3
Noruega	19,1
Holanda	16,5
EU-15	10,7
EU-25	9,9
Bèlgica	9,5
França	7,8
Alemanya	7,4
Itàlia	6,8
Espanya	5,1
Portugal	4,8
Catalunya	2,9
Grècia	2,1

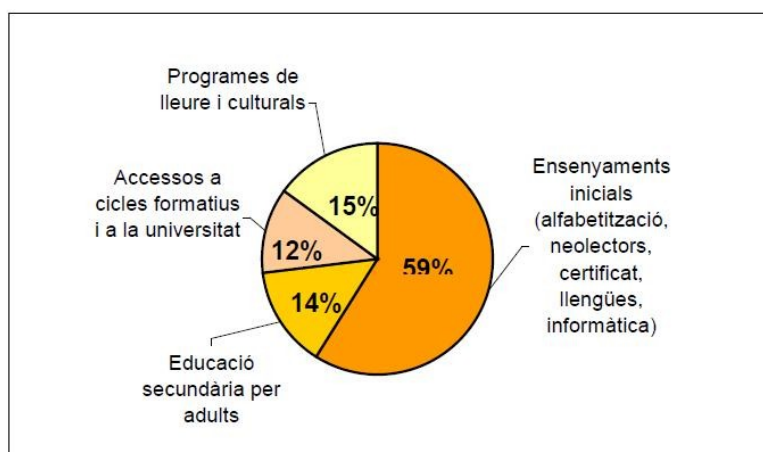
A Catalunya, només **3 de cada 100 persones** han participat en algun curs de formació durant el 2004

Taula 3. Percentatge de persones que durant l'any 2003 o 2004 han participat en programes de formació de persones adultes a Europa

Font: EUROSTAT. *European Union Labour Force Survey*, 2004 i INE. *Encuesta de Población Activa*, 2003.

(1) Persones de 25 a 64 anys que han respost haver rebut educació i/o formació en les 4 setmanes precedents a l'enquesta.

Font: *Diagnòstic de la EPA a Catalunya* Documents n 6 del Consell Superior d'Avaluació del Sistema Educatiu



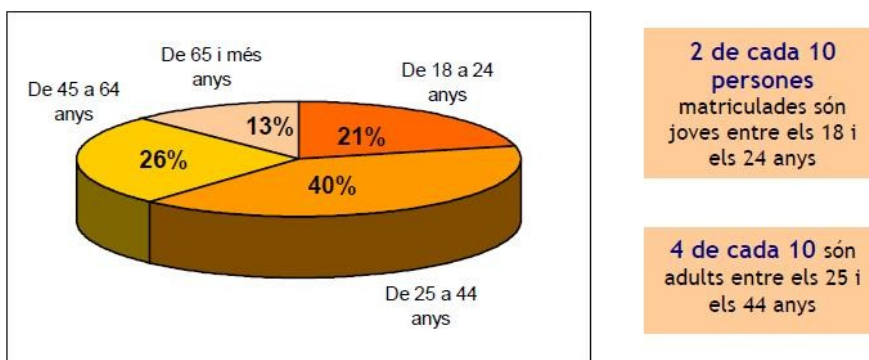
6 de cada 10 persones matriculades ho està en ensenyaments inicials

Un 15% de les persones matriculades fa programes de lleure i culturals

Gràfic 7. Distribució dels i les participants en la FpA per programes.

Font: Consell Superior d'Avaluació del Sistema Educatiu, dades del curs 2004-2005.

Font: *Diagnòstic de la EPA a Catalunya* Documents n 6 del Consell Superior d'Avaluació del Sistema Educatiu



Gràfic 11. Distribució dels i les participants en la FpA per edat.

Font: Consell Superior d'Avaluació del Sistema Educatiu, dades del curs 2004-2005.

Font: *Diagnòstic de la EPA a Catalunya* Documents n 6 del Consell Superior d'Avaluació del Sistema Educatiu

No disposem de les dades de la ciutat sobre la distribució de nivells d'estudi, per la qual cosa ens remetem a l'estudi realitzat a Catalunya l'any 2006 ja citat. Dues dades significatives:

- ✓ el 60% de la educació es fa per persones sense estudis obligatoris acabats.
- ✓ Es trenca el tòpic que identifica centres i aules de educació de persones adultes amb persones grans i analfabetes funcionals. La majoria de les persones matriculades tenen menys de 45 anys.

2.5. Una primera constatació. Llistes d'espera.

A tot Catalunya el curs 2008-09, en una enquesta feta per la Mesa a les EPA que depenen de la Generalitat, que van respondre 71 de les 121 es van comptabilitzar més de 8.500 persones en llistes d'espera i aquest curs les persones que s'han quedat sense plaça superen aquest nombre. Com que el Departament d'Educació, malgrat les demandes reiterades de les EPA que implementés algun mecanisme per saber quantes persones es queden sense plaça, fins al moment no ho ha fet, La Mesa ha hagut de fer aquesta tasca. Aquesta demanda social demostra dues coses: que els centres i aules de educació de persones adultes són un referent per milers de ciutadans/es i que també són un bé escàs.

La xarxa pública de centres i aules de educació de persones adultes és un sector consolidat que té una demanda estable i creixent. Aquest ha estat el resultat d'un treball quotidià que les ha convertit en un instrument preuat per la ciutadania i un component de cohesió dels barris. La imatge assistencial que va intentar donar la política de CiU en el Govern no ha quallat i ara està emmarcada dins de l'educació permanent al llarg de la vida que origina una gran varietat de demandes de persones de molt diferents edats i condició.

2.6 Les escoles de EPA: una realitat aïllada.

Com ja s'ha apuntat més amunt, amb l'arribada del Govern Tripartit i el traspàs de l'Educació de Persones Adultes al Departament d'Educació va semblar que arribava l'hora d'impulsar aquest sector educatiu a Catalunya, i que tot allò que s'havia defensat en l'àmbit parlamentari podria esdevenir realitat. El Govern tenia com a repte donar resposta a les necessitats, impulsar la educació de les persones adultes i augmentar

substancialment els recursos destinats a aquest ensenyament públic, però aquest no és el camí que s'emprèn amb la LEC. El paper que la llei atorga a la educació de persones adultes és del tot secundari i mínim, en cap article es compromet a potenciar seriosament la xarxa pública, ni es reconeix la especificitat del sector. Ans al contrari, hi ha una clara tendència a potenciar una política de privatització i subvenció, disgregant els actuals estudis que s'imparteixen en una sèrie de programes susceptibles de ser atesos per entitats privades o de voluntariat.

La política del Departament i la LEC deixa clarament de banda la educació de les persones adultes i no garanteix el dret a l'educació al no oferir una oferta pública suficient ni potenciar la coordinació amb la resta del sistema educatiu com ara les Escoles Oficials d'Idiomes o el Consorci per la Normalització Lingüística, tampoc inclou l'oferta formativa dels centres i aules de educació de persones adultes en els plans entorn que porten a terme juntament amb els ajuntaments.

L'esquema següent pretén fer una primera radiografia titulada "*una mala radiografia*" per com es manifesten les relacions que avui hi ha entre la educació permanent de persones adultes i el conjunt d'iniciatives que es donen en el territori.

El nivell d'interrelació (que ve indicat per fletxes en diferent gruix, quan més gruix tenen les fletxes més relació i viceversa, la intermitència de les fletxes indiquen la incertesa de la relació) demostra com un centre o aula de persones adultes queda aïllada de programes del mateix departament d'Educació (escoles oficials d'idiomes, PQPI, ...). Des de la mateixa Direcció General de Formació Professional i d'Ensenyaments Especialitzats no es posen els mecanismes perquè els CFA i AFA en formin part de molts programes que hi depenen directament com són el programa Qualifica't, el programa de preparació de les proves d'accés,...

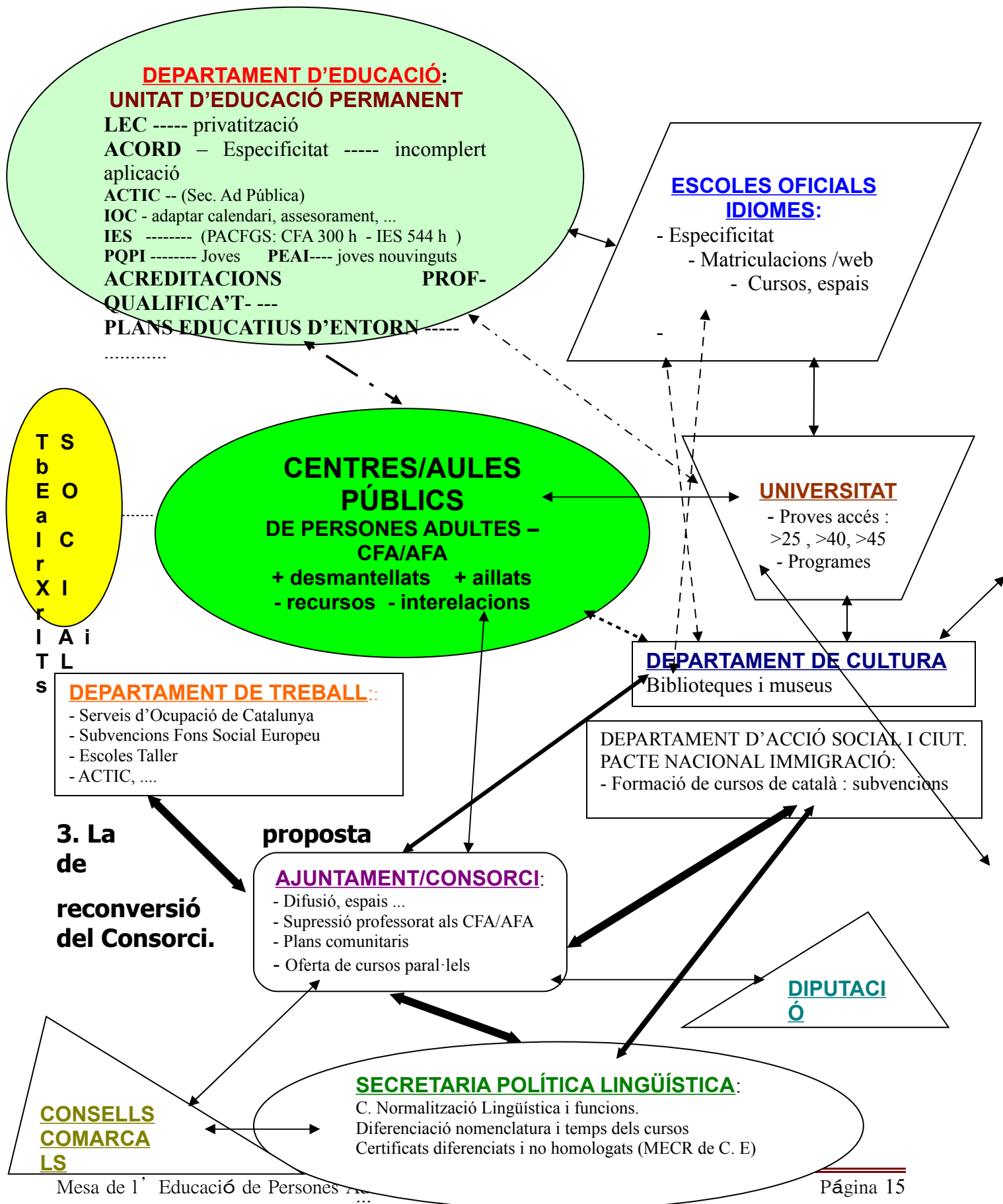
Si en programes que depenen de la mateixa conselleria els CFA i AFA en queden al marge, el nivell d'interrelació amb altres departaments de la Generalitat (Cultura, Universitats, Treball, ..), amb programes locals, ... és inexistent.

Es pot entendre que els CFA no tinguin relació "formal" amb les universitats quant a la preparació de les proves d'accés per a majors de 25 anys? Es pot entendre que els CFA no intervinguin en el Programa Qualifica't (informació, assessorament,...) quan formen part dels seus programes milers de treballadors i treballadores amb experiència laboral? Es pot entendre que programes d'acreditació de competències informàtiques (ACTIC) els CFA tinguin tantes dificultats per ser centres examinadors? Es pot entendre que la Secretaria de Política Lingüística posi pals a la roda als CFA per ampliar els cursos de català, i és incapaç de promoure una unitat de criteris de les certificacions dels cursos, ..? Es pot entendre que el Pacte nacional d'Immigració sigui la plataforma de repartir subvencions a entitats sense ànim de lucre per a cursos de català quan no s'ha avaluat la tasca que han estat fent i fan els CFA des del servei públic d'acolliment dels nouvinguts i les demandes fetes per aquestes d'ampliació de recursos?

En definitiva, la manca de coherència i de la coordinació de les polítiques educatives i de les distintes accions formatives que es porten a terme en el territori o localitat no possibiliten la participació dels CFA i AFA. L'aïllament en què es troben actualment els centres i aules de persones adultes demostra la manca de projecte global d'educació permanent del Departament d'Educació i de la Generalitat, la qual cosa deixa els CFA i AFA en un paper subsidiari i de fàcil desmantellament.

UNA MALA RADIOGRAFIA DE L'EPA: Intervencions educatives i relacions interdepartamentals

* El gruix o la forma de les línies indiquen el grau de relació



3.1. Contràriament al titular de la nota de premsa que el Consorci d'Educació de Barcelona va emetre, no es duplica el nombre de centres de educació de persones adultes a la ciutat sinó que hi ha una lleugera disminució.

Malgrat el titular de la nota de premsa, tal com es diu en la mateixa nota, l'única cosa que es pretén es transformar: "Barcelona tindrà d'aquí a dos anys el doble de centres de formació d'adults": de moment i de cara al curs vinent es **preveu** el següent:

- ✓ L'AFA Pere Calders es suprimeix
- ✓ S'unifica, fusiona o annexiona dos centres: El CFA Palau de Mar i el CFA Can Batlló encara que tenen diferent titularitat. És deixa L'Eixample amb un Centre situat dins l'Escola de Treball i la part propera al barri de Sant Antoni es queda sense oferta pública.



3.2. Transeducació d'AFA's a Centres: un deute històric.

Des dels anys 90 s'ha reivindicat la conversió de les aules en centres de educació de persones adultes.

Quan l'any 2001 es va publicar el Mapa de la Educació d'Adults de Catalunya va ser un altre moment de reivindicació de la conversió.

L'11 de maig del 2006, en l'acord general sobre les condicions laborals del professorat de persones adultes, en el punt B2 d'aquest acord, literalment, es recull la transeducació de les aules en centres:

...el Departament d'Educació reitera la seva voluntat de procedir a l'esmentada transeducació i es compromet a presentar, no més enllà del 30 de setembre de 2006, un pla d'actuacions que defineixi el procés i terminis de transeducació de les aules en centres, (..) Aquest pla inclourà les actuacions per a totes les aules actualment existents. (ACORD GOV/232/2006, DOGC núm. 4806)

Seria de rebut potenciar la ràpida conversió i eliminar el greuge que pateixen les aules dotades que no creades havent de fer les mateixes funcions d'organització i gestió que els centres però sense tenir els òrgans que ho han de dur a terme.

En aquests moments i amb més de tres anys de retard, l'Ajuntament anuncia el pla de conversió que afectarà la majoria d'aules de la ciutat. Saludem i ens congratulem per la iniciativa però de cap manera es pot acceptar que això es confongui amb el pla d'impuls que fa temps es reclama i que necessita la educació de persones adultes.

Està a punt de publicar-se el Decret del mapa escolar que diu que ha de reflectir tots els ensenyaments compresos en el sistema educatiu i els centres que imparteixen aquests ensenyaments, evidentment es parla d'Educació d'Adults.

3.3. No és possible parlar d'objectius sense fixar augments de plantilla i oferta .

Si la planificació de l'oferta de l'Educació d'adults a la ciutat de BCN no acompanya la creació de centres amb una ampliació significativa de les plantilles, dels pressupostos i de millora dels locals, la transeducació anunciada pot quedar en poc més que un tràmit administratiu. El pla presentat per l'Ajuntament (imatge adjunta) no assumeix cap compromís en aquest sentit i no es compromet amb el creixement real de plantilles i oferta.

3.4. Primer tanca i no se sap quan obrirà els nous centres.

- ✓ S'ha tancat l'AFA Consell de Cent, deixant el barri del Poble Sec sense escola d'adults.
- ✓ S'ha traslladat, en precari i sense condicions, l'AFA la Verneda-Sant Martí a un IES. (aules al pati, sense espai de treball pel professorat, sense entrada pròpia, amb els lavabos compartits...).
- ✓ S'anuncia el tancament pel proper curs de l'AFA Pere Calders (li diuen "fusió amb el CFA Palau de Mar"), cosa que deixaria el barri de Sant Antoni i el Poble Sec sense escola d'adults.

- ✓ S'anuncia el trasllat del CFA Palau de Mar a l'edifici de Can Batlló, que ja actualment és seu de l'escola Can Batlló dependent de la Diputació.

Totes aquestes accions redueixen considerablement l'oferta de la EPA de la ciutat, sense que les noves escoles anunciades en el mateix pla tinguin un termini clar d'obertura.

Per tot això, la Mesa d'Educació de les Persones Adultes creu que l'anunciat pla d'impuls de l'educació de les persones adultes del Consorci d'Educació de Barcelona no és això en realitat. No suposa, de cap manera, l'impuls que necessita l'educació de les persones adultes d'aquesta ciutat i sí que pot significar el desmantelament d'una part de l'oferta educativa pública i de proximitat actual.

4.- Cal un compromís seriós amb la EPA de la ciutat.

4.1. Objectiu del 3%

L'acord de govern GOV/232/2006, en el seu preàmbul recull:

... tots els informes i estudis actualment disponibles coincideixen a constatar la necessitat de creixement de l'oferta d'Educació de Persones Adultes, molt especialment en allò que fa referència a la educació d'acollida i la educació instrumental i bàsica. En aquest sentit, cal treballar per tal d'aconseguir, en l'horitzó 2015, un increment de la capacitat d'oferta de la xarxa pública de centres d'Educació de Persones Adultes que permeti arribar al llindar del 3% de la població adulta que no ha acabat els estudis obligatoris matriculada en una escola d'Educació de Persones Adultes. Aquest objectiu s'assoliria mitjançant increments anuals globals del 20% en el nombre de participants en activitats d'Educació de Persones Adultes, amb la corresponent dotació dels recursos necessaris per a garantir un procés educatiu de qualitat i adequat a l'especificitat de l'aprenentatge de les persones adultes.

En les conclusions del Diagnòstic de la educació de persones adultes a Catalunya del Consell Superior d'Avaluació del Sistema Educatiu, de l'any 2006 . Que en les seves conclusions recull, entre altres:

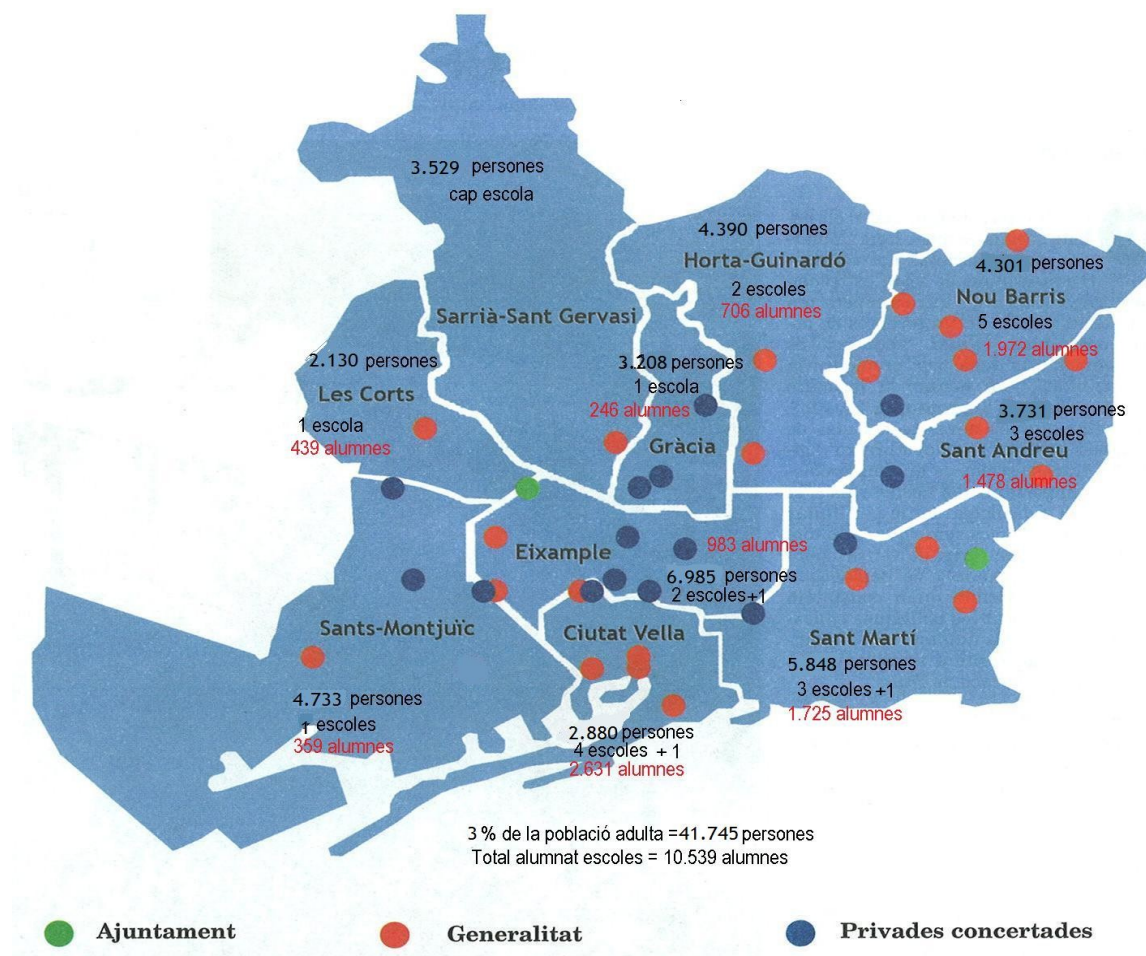
- Només un 3% de la població adulta catalana fa algun tipus de educació, mentre que la mitjana de la Unió Europea se situa en un 10%. Si es concreta en els centres i aules d'Epa, el nivell de participació a Catalunya en la Epa és encara més baix, ja que no arriba ni a l'1% de la població. Per tant, és molt urgent incentivar una major participació en l'Epa
- Hi ha consens absolut a manifestar la necessitat d'augmentar els recursos destinats a l'Epa, tant en infraestructures com en recursos materials i humans. Aquest augment ha de venir de part de les administracions públiques...

El 3% de la població adulta de la ciutat de Barcelona és 41.745 persones, és a dir, per arribar a aquesta xifra d'alumnat cal multiplicar per 4 els recursos. Aquest és el pla de futur que defensem per la ciutat.

	Totals	Majors 18 anys	3% per atendre	Districtes	Alumnat atès	Escoles PA
BCN	1.638.103	1.391.512	41745		10539	23

Districte 1	109.847	95.991	2880	Ciutat Vella	2631	4
Districte 2	269.185	232.844	6985	L'Eixample	983	3
Districte 3	184.543	157.754	4733	Sants-Montjuïc	359	1
Districte 4	83.268	70.971	2129	Les Corts	439	1
Districte 5	145.489	117.629	3529	Sarrià-Sant Gervasi	0	0
Districte 6	123.957	106.922	3208	Gràcia	246	1
Districte 7	171.961	146.332	4390	Horta-Guinardó	706	2
Districte 8	169.961	143.350	4300	Nou Barris	1972	5
Districte 9	147.538	124.354	3731	Sant Andreu	1478	3
Districte 10	231.855	194.947	5848	Sant Martí	1725	3
Nc	499	418	13			

Barcelona	16-24 anys	25-39 anys	40-64 anys	65+	TOTAL	Total 1r i 2n
1-Població SENSE ESTUDIS	3455	8655	42742	96621	151473	
2-PRIMARIS INCOMPLETTS	13436	24741	96469	119841	254487	405960
3- ESO,EGB, BATX ELEMENTAL	47242	62826	124166	46704	280938	686898



4.2. Mesures per fer possible aquest impuls

a) Conversió de les AFA en CFPA.

Totes les actuals aules han de ser convertides en centres tal i com vam acordar en el 2006.

b) Recursos mínims per un CFPA

Entenem per un CEPA una escola on es pot cursar l'oferta educativa completa :

- Ensenyaments inicials :
 - Català
 - Castellà
 - Anglès
 - Informàtica
- Ensenyaments bàsics:
 - Etapa Instrumental :
 - Etapa Instrumental I
 - Etapa Instrumental II
 - Etapa Instrumental III
 - Etapa Bàsica:
 - GES I
 - GES II
- Preparació a Proves d'Accés :
 - PACFGM
 - PACFGS
 - Accés a la Universitat
- Estudis per a la societat del coneixement:
 - COMPETIC
 - Anglès II

Aquests centres, a Barcelona i a moltes ciutats i capitals de comarca, han de tenir un mínim de 9 mestres/professors/es per atendre aquesta demanda.
Cal revisar les instal·lacions i assegurar un finançament correcte.

D) S'ha de garantir per districte ja sigui en un centre gran o bé repartit en diferents centres aquestes funcions.

Aquest centre seria format per un claustre d'entre 23 i 28 docents:

- completar tota l'oferta formativa incloses les matèries optatives
- irradiaria en aules en el districte pels ensenyaments inicials
- centre de suport de l'IOC,
- prepararia les específiques de les Proves d'Accés de CFG superior i per a l'accés a la Universitat de majors de 25 anys, coordinant amb altres centres de la ciutat.

- centre examinador de proves lliures (català, GES, ...) i d'ACTIC
- com a punts d'educació del programa i assessorament (primera fase) del programa Qualifica't amb hores corresponents per atendre, coordinats amb els IES que desenvolupen les fases següents.

L'objectiu d'aquesta coordinació seria establir les interrelacions amb les altres iniciatives de cultura i educació que manquen a l'esquema de la pàgina 13, en i "Una mala radiografia de l'EPA, per completar les fletxes que permeten integrar les diferents iniciatives públiques en una oferta potent i flexible al servei de les necessitats educatives de la persona adulta. Per exemple és incompreensible que català per persones adultes es faci a la vegada des del Consorci i des de la EPA, amb disparitat de criteris i recursos.

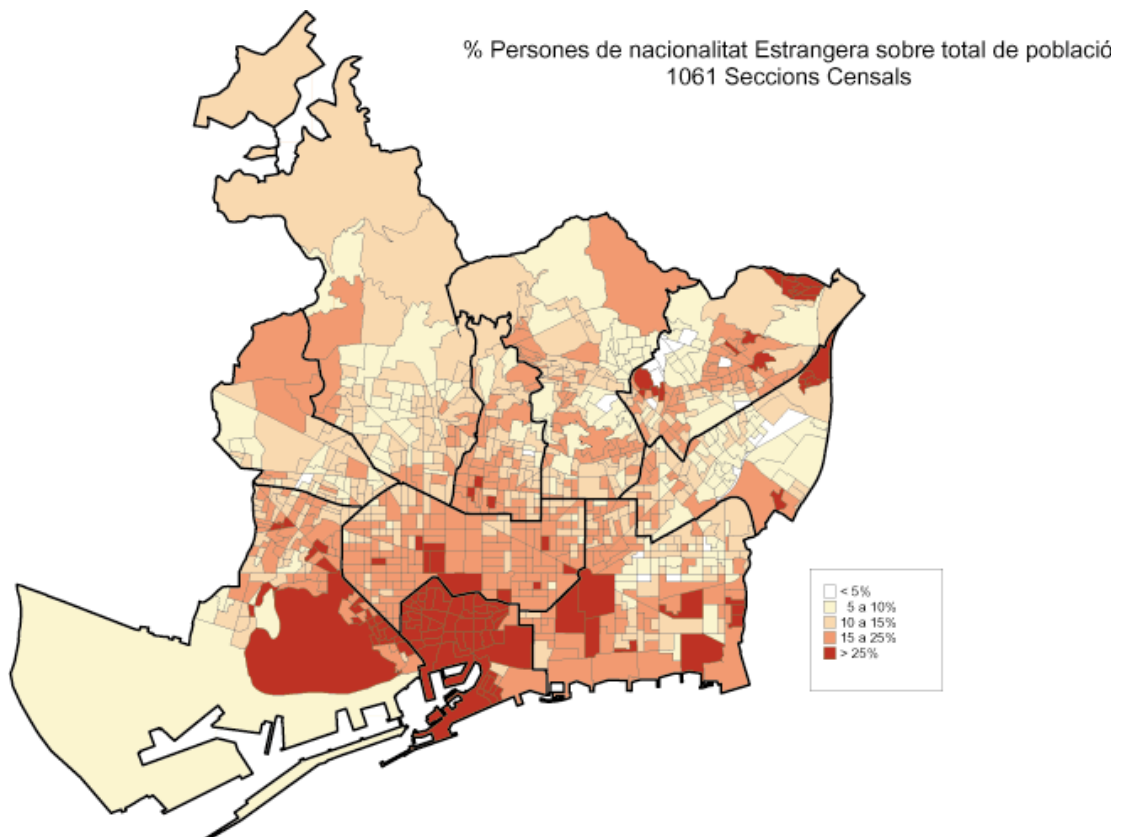
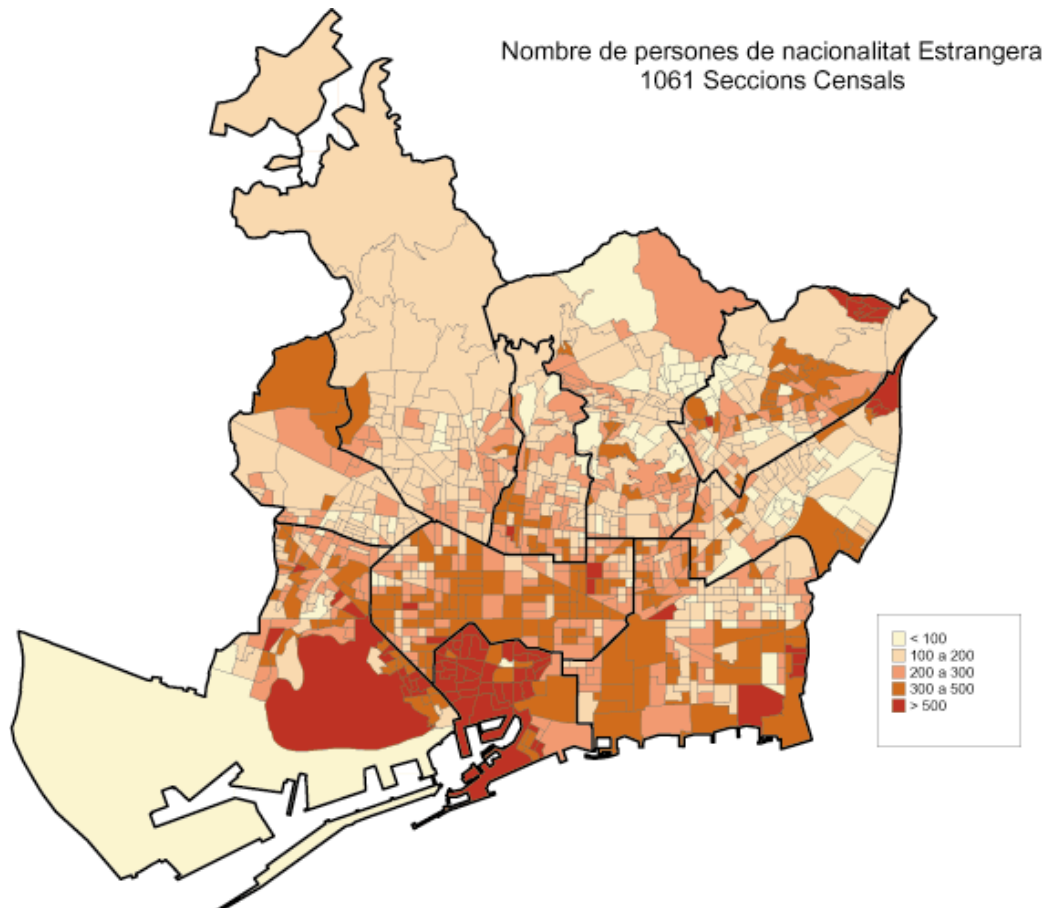
D) Mesures d'informació.

Caldria regularitzar la informació de les possibilitats de EPA a tots els nivells d'informació ciutadana:

- A la carpeta d'empadronament.
- A les oficines d'atenció ciutadana de l'Ajuntament.
- A les oficines de Benestar i família.
- En els punts d'atenció a immigrants de la Ajuntament.
- Amb campanyes publicitàries en els mitjans de comunicació en els períodes de preinscripció.
- Amb educació a les famílies en els centres d'estudi de primària i secundària.
- Als centres cívics, a la FAVV, ...

Pel que hem explicat més amunt cal fer un esforç específic d'educació adreçada als col·lectius amb més necessitats: jovent sense el GES, immigrants i aturats.

Annex 1



Font: web de l'Ajuntament de Barcelona

2. Perfil dels estrangers a Barcelona segons àrees geogràfiques. Gener 2009

5. Evolució del perfil dels estrangers

	2005	%	2006	%	2007	%	2008	%	2009	%
TOTAL ESTRANGERS	230.942		260.058		250.789		280.817		294.918	
% sobre tota la població	14,2		15,9		15,6		17,3		18,1	
Lloc de residència	230.942	100,0	260.058	100,0	250.789	100,0	280.817	100,0	294.918	100,0
1. Ciutat Vella	38.045	16,5	40.952	15,7	37.980	15,1	41.572	14,8	42.318	14,3
2. Eixample	39.616	17,2	44.366	17,1	41.893	16,7	45.825	16,3	48.205	16,3
3. Sants-Montjuïc	28.352	12,3	32.717	12,6	31.114	12,4	34.546	12,3	35.573	12,1
4. Les Corts	8.340	3,6	9.359	3,6	8.582	3,4	9.165	3,3	9.638	3,3
5. Sarrià-Sant Gervasi	14.949	6,5	16.318	6,3	15.297	6,1	16.244	5,8	17.189	5,8
6. Gràcia	15.326	6,6	17.156	6,6	16.426	6,5	18.108	6,4	19.352	6,6
7. Horta-Guinardó	16.688	7,2	18.998	7,3	18.765	7,5	21.166	7,5	22.291	7,6
8. Nou Barris	19.307	8,4	22.812	8,8	23.631	9,4	26.953	9,6	28.210	9,6
9. Sant Andreu	14.135	6,1	16.433	6,3	16.350	6,5	18.546	6,6	19.298	6,5
10. Sant Martí	25.639	11,1	29.745	11,4	29.509	11,8	33.296	11,9	35.009	11,9
no consta	10.545	4,6	11.202	4,3	11.242	4,5	15.396	5,5	17.835	6,0
Edat	230.942	100,0	260.058	100,0	250.789	100,0	280.817	100,0	294.918	100,0
nens de 0-14 anys	26.945	11,7	28.943	11,1	27.261	10,9	30.143	10,7	31.276	10,6
joves de 15-24 anys	33.274	14,4	36.757	14,1	35.794	14,3	39.964	14,2	40.371	13,7
adults de 25-39 anys	115.969	50,2	132.443	50,9	127.998	51,0	144.465	51,4	152.611	51,7
adults de 40-64 anys	49.015	21,2	55.730	21,4	54.359	21,7	60.500	21,5	64.537	21,9
gent gran de 65 anys i més	5.739	2,5	6.185	2,4	5.377	2,1	5.745	2,0	6.123	2,1
edat mitjana	31		32		32		32		32	
Sexe	230.942	100,0	260.058	100,0	250.789	100,0	280.817	100,0	294.918	100,0
homes	121.192	52,5	136.911	52,6	130.776	52,1	148.039	52,7	155.886	52,9
dones	109.750	47,5	123.147	47,4	120.013	47,9	132.778	47,3	139.032	47,1
Lloc de naixement					250.789	100,0	280.817	100,0	294.918	100,0
Barcelona	-		-		10.601	4,2	13.032	4,6	13.561	4,6
Resta d'Espanya	-		-		1.265	0,5	907	0,3	1.584	0,5
Estranger	-		-		238.923	95,3	266.878	95,0	279.773	94,9

Font web de l'Ajuntament de Barcelona

Estrangers majors d'edat per districte.		
Districtes	Totals	Majors
BCN	598.934	268.897
1	95.912	43.519
2	101.372	46.519
3	73.414	33.815
4	22.016	9.919
5	37.192	16.761
6	42.274	19.498
7	48.052	21.126
8	60.242	25.772
9	42.664	18.614
10	75.686	33.310
nc	110	44

Font web de l'Ajuntament de Barcelona